



Handlingsprogram för skydd mot olyckor



Programmet omfattar perioden
1 januari 2024 - 31 december 2027

Räddningstjänsten
Högå Kusten - Ådalen

Titel: Handlingsprogram för skydd mot olyckor, Räddningstjänsten Höga Kusten - Ådalen

Antal sidor: 86

Adress: Räddningstjänsten Höga Kusten – Ådalen
Järnvägsgatan 80
872 34 Kramfors

Mail: raddningstjansten@hka.se

Hemsida: www.hka.se

Telefon: 0612-870 000

Beslutat i kommunalförbundets direktion 2024-05-29

Innehållsförteckning

1	Inledning.....	5
2	Beskrivning av kommunerna	6
3	Styrning av skydd mot olyckor	7
3.1	Organisation och uppdrag.....	7
3.2	Hur arbetet är ordnat	7
4	Risker.....	9
4.1	Övergripande.....	9
4.2	Brand eller brandtillbud i byggnad.....	12
4.3	Brand eller brandtillbud i annat än byggnad.....	12
4.4	Trafikolycka	13
4.5	Utsläpp av farliga ämnen	13
4.6	Naturolyckor.....	13
4.7	Drunkning.....	13
5	Värdering.....	15
6	Mål.....	16
6.1	Vision	16
6.2	Målsättningar	18
6.3	Inriktning och prestationsmål.....	19
6.4	Uppföljning.....	22
7	Förebyggande – förmåga och verksamhet.....	23
7.1	Tillsyn.....	23
7.2	Stöd till den enskilde	24
7.3	Rengöring (sotning) och brandskyddskontroll	25
7.4	Övriga förebyggande åtgärder.....	25
8	Räddningstjänst - Förmåga och verksamhet	27
8.1	Övergripande beskrivning	27
8.2	Beskrivning per olyckstyp.....	39
8.3	Ledning av räddningstjänsten.....	52
8.4	Samtidiga och omfattande räddningsinsatser.....	54
8.5	Räddningstjänst under höjd beredskap.....	55
9	Uppföljning, utvärdering och lärande.....	59
9.1	Stödande insats.....	59
9.2	Korrigerande insats	59

9.3	Uppföljning av räddningsinsatser	59
10	Nomenklatur	61
	Bilaga A – Responstider	63
	Bilaga B – Räddningstjänstens operativa förmåga	73
	Bilaga C – Hamnar och deras gränser i vattnet	76
	Bilaga D – Avtal om samverkan	84
	Bilaga E – Beskrivning av samråd.....	85
	Samråd inför antagande av handlingsprogrammet	85

1 Inledning

Enligt lagen om skydd mot olyckor (2003:778) ska kommunen upprätta ett handlingsprogram för förebyggande verksamhet samt för räddningstjänst. Handlingsprogrammets syfte är att beskriva mål för arbetet med skydd mot olyckor samt att ange vilka risker som kan föranleda en räddningsinsats.

Räddningstjänsten Höga – Kusten Ådalen har valt att ha ett gemensamt dokument för förebyggande verksamhet samt för räddningstjänst. Handlingsprogrammet avgränsas till olyckor som kan föranleda en räddningsinsats.

Lagen om skydd mot olyckor (2003:778) antogs i slutet av 2003 och innehåller bestämmelser om de åtgärder som den enskilde, staten och kommunen ska vidta när det gäller skydd mot olyckor. I förarbeten till lagen anges också att syftet med lagen är att färre ska omkomma och skadas i olyckor samt att mindre ska förstöras på grund av olyckor. För att uppnå detta så innehåller lagen två övergripande nationella mål som lyder:

- I hela landet ska människors liv och hälsa samt egendom och miljö beredas ett, med hänsyn till de lokala förhållandena, tillfredställande och likvärdigt skydd mot olyckor.
- Räddningstjänsten ska planeras och organiseras så att räddningsinsatser kan påbörjas inom godtagbar tid och genomföras på ett effektivt sätt.

De övergripande målen kompletteras sedan med lokala mål för verksamheten. Lagen förtydligar den enskildes ansvar, behovet av planering av åtgärder såväl före, under som efter olyckan samt flexibilitet i lokala lösningar och målstyrning.

21 oktober 2020 togs ett riksdagsbeslut om att genomföra ändringar i lagen. Ändringarna syftar till att stärka räddningstjänstens förmåga till ledning och ger även Myndigheten för samhällsskydd och beredskap (MSB) utökad föreskriftsrätt. Exempel på lagändringar är enligt följande:

- En starkare statlig styrning av kommunernas förebyggande verksamhet och räddningstjänst genom ett nytt nationellt mål för den förebyggande verksamheten, tydligare handlingsprogram samt utökad föreskriftsrätt för Myndigheten för samhällsskydd och beredskap.
- En tydligare ledningsorganisation med krav på kommunerna att upprätthålla en övergripande ledning av räddningstjänsten samt en möjlighet att delegera uppgifter på ett mer flexibelt sätt.
- Förstärkt tillsyn och stöd genom en koncentration till MSB med möjlighet att förelägga kommunerna att avhjälpa brister.

Ägare och nyttjanderättshavare till byggnader och andra anläggningar har det primära ansvaret för att upprätthålla ett skäligt brandskydd och har enligt *lagen om skydd mot olyckor* (2003:778) skyldighet att bedriva ett systematiskt brandskyddsarbete. För byggnader och anläggningar där sannolikheten för brand eller konsekvenserna för brand är stora ställs särskilda krav på brandskyddet.

Handlingsprogrammet fastställs av direktionen och gäller från och med 2024-05-29 till och med 2027-12-21. För varje verksamhetsår fastställs en verksamhetsplan som mer detaljerat anger målsättning och prioriteringar. Verksamhetsplanen utgör det främsta interna styrdokumentet.

2 Beskrivning av kommunerna

Räddningstjänsten Höga Kusten - Ådalen är verksam i tre kommuner; Kramfors, Härnösand och Sollefteå.

Kommunerna är befolkningsmässigt små kommuner med totalt cirka 61 500 invånare. Arealen sträcker sig över ca 8 200 kvadratkilometer och befolkningstätheten är i vissa områden låg. Stora delar består av skogsmark och jordbruksmark. Dessa kommuner delas in i olika kommungrupper där Härnösand klassas till mindre stad/tätort medan Sollefteå och Kramfors som landsbygdskommuner.

Inom räddningstjänstens geografiska område är det en stor tillströmning av turism, framförallt under sommarmånaderna. Höga kusten, som är i största del beläget i Kramfors kommun, består bland annat av skärgård med öar, naturparker, bergsdalar och är den mest kuperade kustremsan i landet. Höga kusten är även klassat av Europeiska unionen som världsarv. Genom Kramfors och Härnösand går E4:an samt järnvägen (Ådalsbanan) vilka utgör nationellt samhällsviktig infrastruktur. E4:an, Ådalsbanan samt riksväg 90, som går igenom samtliga kommuner, är farligt gods-leder. Många personer arbetspendlar både i och genom kommunerna.

I Härnösands kommun anlägger bland annat kryssningsfartyg i hamnen. I kommunen finns också en av landets anstalter med säkerhetsklass 1, två bergtäkter och en anläggning för lagring av kemikalier i hamnen.

I Sollefteå kommun finns sex bergtäkter och områden kring Nipälven med risk för skred samt att det i kommunen finns tretton kraftverksdammar av högre dammsäkerhetsklass.

I Kramfors kommun finns fyra bergtäkter, en pappersmassfabrik, ett av Nordens största sågverk samt att Kramfors-Sollefteå flygplats är belägen där.

Totalt har kommunerna under de sista åren ett minskat antal invånare. Andelen äldre invånare förväntas öka procentuellt mer än andelen yngre.

Tabell 1: Kommunfakta om areal, invånarantal i kommunen och per tätort, invånare per kvadratkilometer samt kostnaden för räddningstjänst per invånare för ägarkommunerna. Invånarantal har hämtats från Statistikmyndigheten SCB där totala invånarantalet är statistik från 2022 och i tätorter från 2020.

Kommun	Areal (km ²)	Invånarantal (Tätort)	Invånare/km ²	Kostnad/invånare
Kramfors	1 706	17 904 (≈6 600)	10,5	1 825 kr
Härnösand	1 065	24 879 (≈18 400)	23,4	1 201 kr
Sollefteå	5 428	18 667 (≈8 800)	3,4	1 866 kr

3 Styrning av skydd mot olyckor

3.1 Organisation och uppdrag

Räddningstjänsten Höga Kusten – Ådalen är ett kommunalförbund mellan Sollefteå, Kramfors och Härnösand. Förbundet ska svara för den gemensamma verksamheten inom området skydd mot olyckor åt ägarkommunerna, i enlighet med vad som åligger var och en.

Kommunalförbundet ska möjliggöra ökad effektivitet, säkerhet och slagkraft genom samordning av resurser under en gemensam ledning.

Förbundet leds av en direktion och ägarkommunerna har i en förbundsordning reglerat uppdraget samt hur verksamheten ska styras.

Räddningstjänsten Höga Kusten – Ådalen omfattar ett stort geografiskt område och huvuddelen av verksamheten planeras och genomförs på de tre centralorterna Sollefteå, Kramfors och Härnösand. Det strategiska arbetet är fördelat på två avdelningar, process och produktion, som leds av enhetschefer.

Enligt aktuell förbundsordning ska förbundet bland annat svara för:

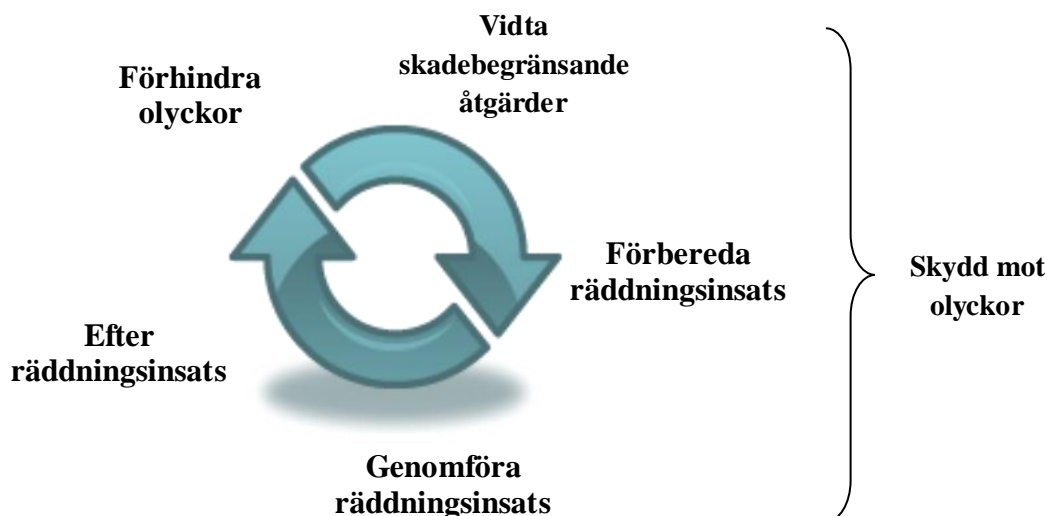
- Räddningsinsatser vid olyckshändelser och vid överhängande fara för olyckshändelser som definieras som räddningstjänst enligt lag eller annan författning.
- Sotningsverksamheten.
- Att granskning av tillsyn och kontroll av brandskyddet utförs regelbundet.
- Tillsyn av anläggningar med farlig verksamhet enligt 2 kap. 4 § lagen om skydd mot olyckor (2003:778).
- Tillståndsprovning, tillsyn och godkännande av föreståndare enligt lagen om brandfarliga och explosiva varor (2010:1011).
- Att kommunalförbundet har ett aktuellt handlingsprogram för räddningsinsatser.
- Att kommunalförbundet har ett aktuellt handlingsprogram för olycksförebyggande åtgärder. Programmet ska redovisa målsättningen för sådana åtgärder samt de risker för olyckor som finns och som kan föranleda räddningsinsats. Programmet ska också redovisa hur den förebyggande verksamheten är planerad och hur säkerhetsarbetet bedrivs.
- Att den olycka som föranlett en räddningsinsats i efterhand blir undersökt. Syftet med undersökningen ska vara att i skälig omfattning klarlägga orsaken till olyckan, olycksförloppet och hur insatserna har genomförts.

Förbundsordningen i sin helhet kan rekvireras från Räddningstjänsten Höga Kusten – Ådalen.

3.2 Hur arbetet är ordnat

Kommunernas och räddningstjänsten Höga Kusten – Ådalens arbete med skydd mot olyckor utformas med medborgaren i centrum. Bilden nedan ska ses som en beskrivning av tillvägagångssättet där varje

rubrik är en delprocess. De två delarna förhindra och vidta skadebegränsande åtgärder kallas förebyggande åtgärder och resterande delar räddningstjänstverksamhet.



Förhindra olyckor

Processteget innebär att man försöker förhindra att olyckan överhuvudtaget uppstår, d.v.s. minska sannolikheten för att olyckor inträffar. Flera aspekter, såsom människors beteende, organisatoriskt arbete (policys, riktlinjer, arbetssätt mm.) samt inbyggd teknisk säkerhet ingår i detta processteg. Åtgärder för att förhindra olyckor ansvarar både medborgaren och kommunen för.

Vidta skadebegränsande åtgärder

Arbetet i detta processteg går ut på att minska konsekvenserna av en olycka genom att i förväg vidta åtgärder för att begränsa skadorna på människor, egendom och miljö om olyckan sker. Arbetet kan bestå av inbyggda säkerhetsåtgärder samt hur den enskilde begränsar olyckans konsekvens vid uppkomst.

Förbereda räddningsinsats

Syftet i detta arbete är att i förväg förbereda och planera för effektiva räddningsinsatser vid en olycka. I detta skede av processen arbetar räddningstjänsten med att utveckla kunskap, resurser, ledning, informationssystem, färdigheter och samverkan kring befärade olycksscenarioer.

Genomförande av räddningsinsats

När den enskildes förmåga att hantera en olycka inte räcker till, ska den enskilde få hjälp av räddningstjänsten. Räddningsinsatserna genomförs för att begränsa skadorna på människa, egendom och miljö. Vid en olycka har den enskilde ett ansvar likaväl som den kommunala räddningstjänsten.

Efter räddningsinsats

Efter en olycka ska stöd ges till den enskilda i rehabilitering, återställning av miljö och att återställa viktiga verksamheter. Under detta skede ska också uppföljning av händelsen ske. Varje räddningsinsats ska följas upp och utvärderas i skäligen omfattning. Räddningstjänsten ska ta till vara erfarenheter från olycksundersökningar för att utveckla både det förebyggande och det operativa arbetet.

4 Risker

4.1 Övergripande

Planeringen av verksamheten, utifrån alla fem skeden i föregående kapitel, ska utgå från de risker som kan föranleda räddningsinsats inom förbundets gränser. Riskbilden ska redovisa allt från de vanligaste olyckorna till de mindre frekventa såsom dammhaveri, tågolyckor, större kemikalieutsläpp etc. Riskbilden finns dokumenterad hos räddningstjänsten och omfattar statistik och en riskinventering. I handlingsprogrammet visas en sammanfattning av riskbilden som ligger till underlag för handlingsprogrammet.

I diagrammet nedan visas ett snitt över räddningsinsatser samt *Automatlarm utan brandtillbud* och *Annan händelse utan risk för skada*. *Automatlarm utan brandtillbud* och *Annan händelse utan risk för skada* ingår ej i kategorin räddningsinsatser men tas med i analysen då antalet insatser inom dessa händelsetyper är två av de mest frekventa insatserna som görs inom förbundet. *Automatlarm utan brandtillbud* är ett avtalsuppdrag där räddningstjänsten responderar till olika organisationer eller fastigheter vid aktivering av det automatiska brandlarmet och *Annan händelse utan risk för skada* är händelser där räddningstjänsten befarar att händelsen kan klassas som räddningsinsats men vid framkomst kan det konstateras att det inte behövs någon större åtgärd av räddningstjänsten.

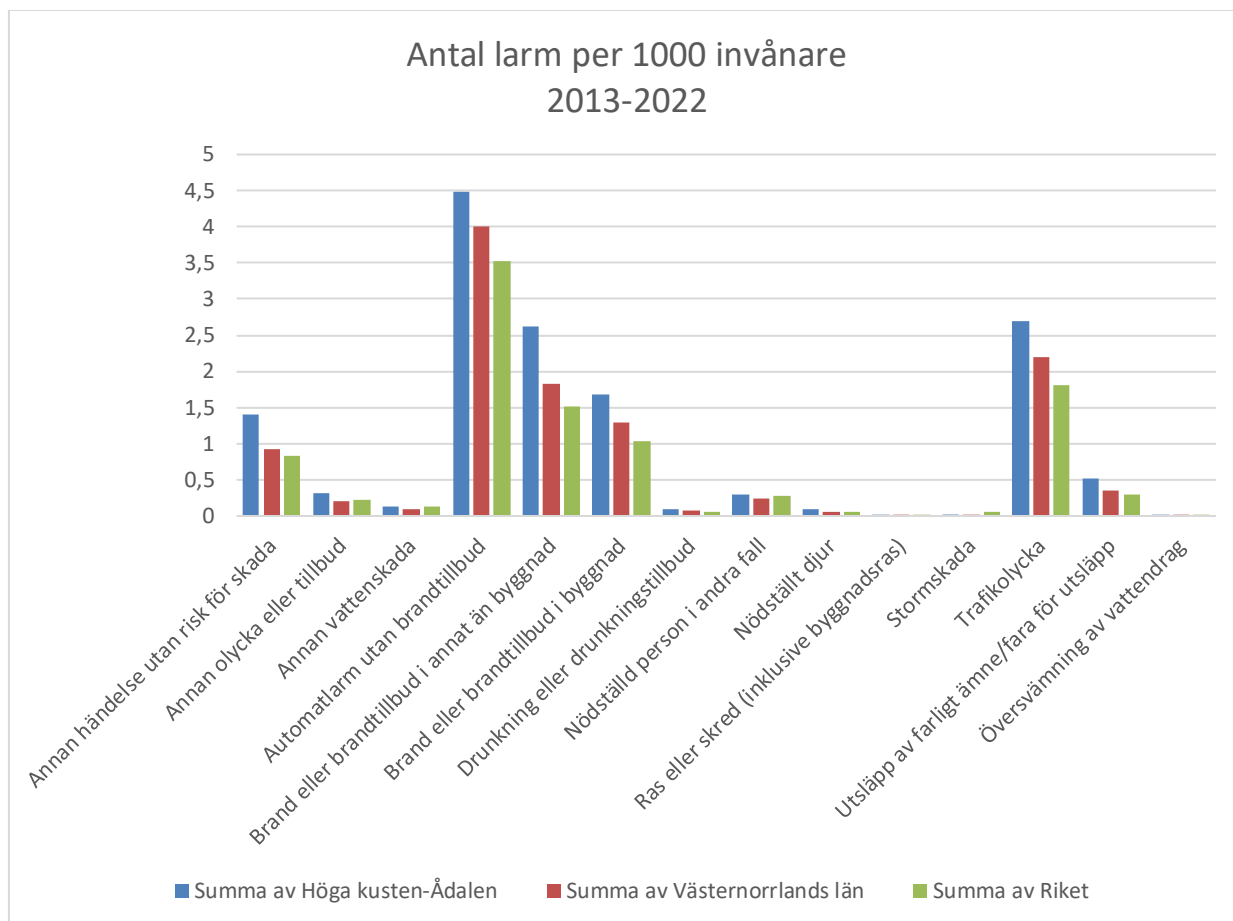


Diagram 1: Antalet larm per 1000 invånare för olika händelsetyper för Höga Kusten – Ådalen, länet och riket i stort mellan åren 2013-2022.

I diagrammet visas en jämförelse mot Västernorrlands län och riket under åren 2013-2022. Diagrammet visar vidare att Räddningstjänsten Höga Kusten – Ådalen ligger över snittet i jämförelse med riket för samtliga larmtyper, förutom stormskada, som visas i diagrammet. För *Drunkning/-tillbud*, *Annan vattenskada*, *Nödställt djur*, *Ras och skred* samt olika naturolyckor är snitten låga i förhållande till andra händelsetyper för både riket, länet och Höga Kusten – Ådalen.

Om man ser till antalet larm per händelsetyp för respektive kommun så framgår det att *Brand i byggnad* är vanligast i Kramfors kommun, *Brand eller brandtillbud i annat än byggnad* är vanligast i Sollefteå kommun och *Trafikolycka* är vanligast i Härnösands kommun. Detta kan till viss del förklaras av respektive kommuns geografiska bild, det vill säga att exempelvis Sollefteå kommun har mycket skogsmarker och att Kramfors kommun har många hushåll på landsbygden som använder eldning som uppvärmning.

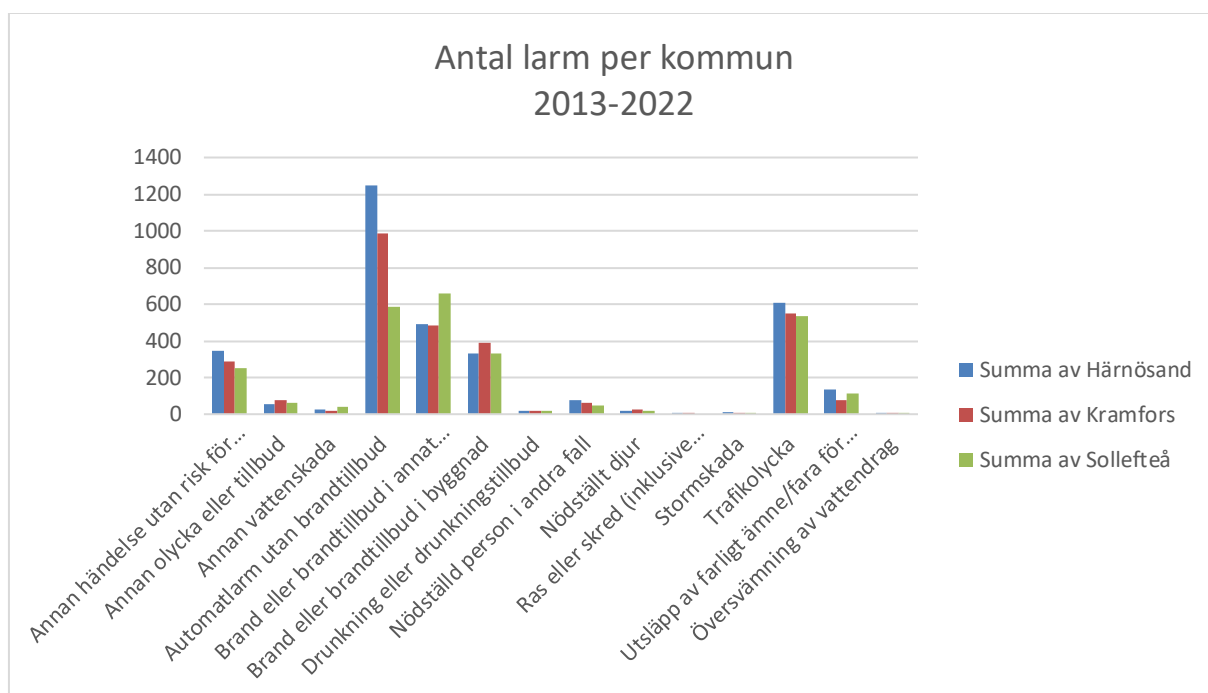


Diagram 2: Fördelning av utvalda händelsetyper för respektive medlemskommun under åren 2013-2022.

Under den senaste tioårsperioden inträffade årligen mellan 400-600 olyckor som föranledde räddningsinsatser. De mest frekventa olyckorna under denna period var trafikolycka, brand eller brandtillbud i annat än byggnad och brand eller brandtillbud i byggnad.

Räddningstjänsten ser att antalet brand i byggnad har minskat något de senaste åren men endast med ett tiotal händelser och har sedan 2018 legat på en någorlunda konstant nivå. Majoriteten av bränder i byggnader sker i bostäder och framförallt villor. Vanligaste brandorsaken är glömd spis och soteld.

Dock kan räddningstjänsten se en viss ökning av antalet bränder utomhus. Varmare klimat de senaste åren har lett till fler mark- och skogsbränder och vanligaste orsakerna är annan eldning och blixtnedslag. Vanligaste trafikelementet vid trafikolyckor är personbil och olyckorna sker vanligast mellan perioden sensommar till tidig vår.

Nedan ges exempel på olyckstyper som är mindre sannolika men som innebär stora konsekvenser om de inträffar. Dessa olyckor ställer större krav på förebyggande insatser och förberedande av räddningsinsatser.

- **Tågolycka** med många skadade eller avlidna personer kan ske i förbundets tre kommuner. Då det skett en ökad trafikering av Botniabanan och Ådalsbanan de senaste åren så har även riskerna för en olycka ökat. Dessutom består vissa delar av Ådalsbanan och Botniabanan av flera långa tunnlar, vilket medför en ökad risk i sig.
- **Flygolycka** med omfattande konsekvens kan inträffa var som helst i Höga Kusten - Ådalen men sannolikheten är störst i Kramfors kommun pga. av närheten till flygplatsen. Flygplatsen har avgångar till Stockholm, men hanterar dock inga större passagerarflygplan i dagsläget. Det finns också mindre flygplatser i Härnösand och Långsele där endast sportflyg landar.

- **Olycka i publikintensiv anläggning** kan inträffa på flera ställen i Höga Kusten - Ådalen. Brand, ras eller explosion inom en publikintensiv anläggning som köpcentra, idrottsanläggning eller teater kan innebära stora konsekvenser.
- **Dammhaveri** med översvämningar som följd. Kommunerna har flera stora dammar som skulle kunna innebära stora konsekvenser för kommuninvånarna. Sollefteå kommun är den kommun som har de flesta och största dammarna och alltså den kommun som främst kommer att påverkas av ett dammhaveri. I Sollefteå finns i dagsläget elva kraftstationer med tillhörande dammar som är klassade som farliga verksamheter. Dessa har en sådan uppdämd volym vatten att allvarliga skador på människor och miljö nedströms bedöms kunna bli omfattande.

4.2 Brand eller brandtillbud i byggnad

Antalet brand eller brandtillbud i byggnad har legat mellan 80-120, med ett undantag av 140 bränder under 2017, under tioårsperioden 2013-2022 där händelsetypen är vanligast i Kramfors kommun. Jämför man med antal larm per 1000 invånare ligger förbundet över snittet i jämförelse med länet och riket.

Brand eller brandtillbud i byggnad kan delas in i mindre undergrupper baserat på vilken typ av byggnad och verksamhetskategori där en brand har skett. För förbundet är det vanligaste verksamhetskategorin där bränder sker "boende och vård" där det mellan tioårsperioden skett ungefär 730 bränder, i jämförelse med den näst högsta verksamhetskategorin "övrig verksamhet" som har haft cirka 135 bränder. Bränder sker vanligast i villor och orsaken är glömd spis, soteld och fel i utrustning, vilket förklarar att de vanligaste startutrymmena är kök och skorsten. Dock har fler människor skadats och avlidit vid bränder i flerbostadshus än i villor.

4.3 Brand eller brandtillbud i annat än byggnad

Brand eller brandtillbud i annat än byggnad omfattar bränder som inte har skett i eller invid en byggnad och gäller framförallt brand i skog och mark samt brand i fordon. När det gäller mark- och skogsbränder ligger Höga Kusten – Ådalen över snittet i länet och riket. Antalet larm har mellan 2013-2022 varit väldigt varierande år för år där skillnaderna är relativt stora, från 24 bränder till 86. Mellan åren 2016-2018 uppstod flera mark- och skogsbränder, mellan 64-86 bränder. De senaste åren har dock antalet larm minskat något. Antalet larm beror framförallt på varmare klimat under vissa år och påverkar framförallt Sollefteå kommun med dess omfattande skogsområden inom kommunen.

Denna utveckling ses framförallt i Sollefteå kommun vilket är den kommun med mest skogsområde till ytan. Vanligaste brandorsakerna vid mark- och skogsbränder är annan eldning och blixtnedslag. Annan eldning har orsakat ett flertal markbränder och ett fåtal skogsbränder medan blixtnedslag har lett till ett flertal skogsbränder då det i kombination med torrare markskikt med varmare klimat, tid till upptäckt av uppkomna bränder samt avstånd till skadeplatsen leder till att bränderna utvecklar sig till skogsbränder.

För fordonsbränder ses ingen större förändring inom tidsperioden 2013-2022 och Höga Kusten – Ådalen ligger över snittet för länet och riket. De vanligaste orsakerna vid fordonsbränder är okänd, fel i utrustning och avsiktliga bränder. Att orsaken till flertalet fordonsbränder är okända beror på att personer som har larmat om händelsen endast är förbipasserande eller inte varit på plats vid brandens uppkomst. Händelser som kopplas till fel i utrustning härleds till fordonsbränder som uppkommit under färd eller vid användning av motorvärmare medan anlagda fordonsbränder vanligtvis härleds till

tidigare övergivna fordon där brand inte kan förklaras av andra troliga orsaker, såsom överhettning eller fel i utrustning.

4.4 Trafikolycka

I Höga Kusten – Ådalen inträffar det relativt många trafikolyckor per 1000 invånare i jämförelse med länet och riket i stort. En trendförändring som skett under denna tioårsperiod är att under perioden har Sollefteå kommun haft fler trafikolyckor vissa årtal än Härnösands kommun. Majoriteten av trafikolyckorna sker i Härnösands kommun. Orsakerna till antalet trafikolyckor och trendförändringen är svåra för räddningstjänsten att förklara. Troliga orsaker skulle kunna vara större förändringar i vägnätet som införande av mitträcke, tuffare vinterklimat med längre perioder av halt väglag eller att allmänhetens körvana och kunskaper minskat.

Det absolut vanligaste trafikelementet som är inblandade i trafikolyckor är genomgående för hela landet personbilar. I jämförelse med övriga trafikelement är det även vanligt att lastbilar är inblandade i trafikolyckor men inte alls i samma utsträckning som personbilar. Specifikt för Höga Kusten – Ådalen i jämförelse med andra räddningstjänstorganisationer är att antal trafikolyckor med djur inblandade är högre per 1000 invånare för Höga Kusten-Ådalen än riket. Detta kan förklaras med att i ägarkommunerna är det högt bestånd av djur såsom älg och rådjur i kombination med längre vägavsnitt genom skogsområden.

Trafikolyckor sker vanligtvis under perioden augusti-februari med de högsta trenderna under vinterperioden.

4.5 Utsläpp av farliga ämnen

Antalet olyckor med farliga ämnen är i förhållande till andra händelsetyper lågt till antal. Däremot ligger Höga Kusten – Ådalen högre än både länet och riket när det gäller antal händelser per 1000 invånare. Antalet olyckor har legat mellan 20-25 stycken per år.

4.6 Naturolyckor

Naturolyckor kan delas in i olika händelsetyper där orsakerna har skett på grund av naturföreteelser.

Antalet översvämningsolyckor är relativt lågt i jämförelse med andra mer vanligare olyckor och är för flera räddningstjänster i dessa län väderberoende av omfattande regnskurar samt kombinationen av snömängd och snösmältningen.

HKÅ har framförallt i Sollefteå kommun riskområden när det kommer till ras och skred. Ras- och skredolyckor sker dock väldigt sällan och de olyckor som har uppstått har mest varit i relativt låg omfattning och begränsat till mindre områden längs Ångermanlandsälven. Dock finns det riskområden där ett ras eller skred kan medföra större skador.

4.7 Drunkning

Drunkning och drunkningstillbud är i förhållande till andra händelsetyper relativt ovanliga. För antalet händelser per 1000 invånare ligger Höga Kusten – Ådalen på ungefär samma nivå som både länet och riket. Antalet drunkningar/tillbud varierar från år till år men ligger i snitt mellan 2013-2022 på 6 händelser per år.

Antalet drunkningar/tillbud ökar, inte helt oväntat, under just den varmare delen av året, för att nå det högsta värdet under juli månad. Men det förekommer även en del drunkningar/-tillbud under hösten och vinterhalvåret. Vanligaste drunkningsplats är "Älv, å, kanal eller bäck" för HKÅ vilket kan eventuellt förklaras av att personer badat eller åkt båt i mer strömmande vatten än vid stränder mot hav och sjöar eller hamnplatser.

5 Värdering

Räddningstjänsten anser att skyddet inom kommunerna för de risker som orsakar flest olyckor bedöms i stort sett uppfylla målet om ett tillfredsställande skydd. Dock ligger räddningstjänsten Höga Kusten – Ådalen över riksgenomsnittet för de flesta olyckor. Detta är något som räddningstjänsten måste sträva efter att förändra, både genom förebyggande insatser för att minska förekomsten av olyckor samt operativa insatser för att minska konsekvenserna av dessa.

Räddningstjänsten bedömer att åtgärder som vidtagits, såsom tillsyner och utbildning, för att förhindra brand inom allmänna byggnader som skolor, samlingslokaler och vårdlokaler gett effekt. Räddningstjänsten bedömer dock att räddningstjänsten ständigt måste arbeta för att förhindra uppkomsten av bränder i skolor genom utbildning för både elever och skolpersonal. Brandtillbud sker men med förebyggande insatser har konsekvenserna varit begränsade.

Bostadsbränder är fortsatt majoriteten av våra bränder i byggnad. Räddningstjänsten kommer arbeta med att säkerställa utrymningsmöjligheterna för våra vårdboenden i flerbostadshus för att minska risken för skador på människors liv och hälsa, förmedla syftet och budskapet med individanpassat brandskydd för riskpersoner i våra ägarkommuner samt påbörja arbetet med hembesök.

Räddningstjänsten har historiskt kunnat hantera majoriteten av de olyckor som hänt genom kommunala insatser, dock har det funnits behov till samverkan med andra myndigheter eller frivilliga för att klara av de mest resurskrävande insatser såsom skogsbränder. Räddningstjänsten kommer därför att arbeta med att se över möjligheten till att etablera organiserade frivilliga skogsbrandsvårn som får utbildning av räddningstjänsten i brandsläckning av skogsbränder och kan med sin lokalkännedom ge räddningstjänsten värdefulla kunskaper om terräng och topografi. Dessutom vill räddningstjänsten även se över kommunernas lokala föreskrifter kring eldning. En förändring av dessa till mer restriktiva föreskrifter tros ge effekt på allmänhetens vana att elda mark och på så sätt minska antalet mark- och skogsbränder.

Räddningstjänsten vill fortsätta att utveckla möjligheten till snabbare förstainsats inom vissa områden i kommunerna. Docksta, Norrfällsviken/Mjällom och Graninge är några av områdena som räddningstjänsten har längre utryckningstider till. Därför kommer arbetet att fortskrida för att se över det finns fler frivilliga som vill kunna göra en förstainsats för att kunna hjälpa till att stoppa händelseutvecklingen för olika olyckor. Detta koncept kom att kallas för Civil Insatsperson (CIP) och har inledningsvis startat upp på Hemsön i Härnösands kommun där det tar en längre tid för räddningstjänsten att respondera till. Räddningstjänsten ser att detta har använts med goda effekter inom andra räddningstjänstorganisationer och förbättrar allmänhetens förmåga och kunskaper att göra egna insatser.

6 Mål

6.1 Vision

Varje dag omkommer tio personer i olyckor och självmord i Sverige . Till detta ska läggas de som skadar sig i olyckor samt anhöriga och bekanta som också drabbas av dessa tragiska händelser. Olyckor kostar samhället 70 miljarder kronor varje år.

För att minska dessa konsekvenser behöver arbetet med att skapa ett tryggare och säkrare samhälle intensifieras.

Olika undersökningar visar att det främst är män som drabbas av olyckor. Inom olika olyckstyper har även åldern en central roll. En återkommande faktor inom i princip alla olyckstyper är dock att den drabbade har en socialt utsatt situation av något slag (ekonomi, alkohol, utanförskap, psykisk ohälsa).

Genom att arbeta med människors välbefinnande kan olyckor förhindras.

Genom att vidta direkta åtgärder mot olyckor och genom att lära människor hur de ska agera i samband med en olycka kan olyckor förhindras och konsekvenserna av inträffade olyckor bli mindre.

Att arbeta med psykisk hälsa ser räddningstjänsten som ett viktigt fokusområde där människor får professionell hjälp vid akuta situationer, vägledning i vart man kan vända sig för att få hjälp med sin hälsa, hur människor kan se tecken på psykisk ohälsa hos andra och bistå med vägledning i hur personer kan möta en person som har uttryckt suicidala tankar för att minska antalet suicidtillbud och i slutändan öka människors välbefinnande.

Detta är ett sätt att se till att människor drabbas i mindre utsträckning av olyckor.

När trots allt något inträffar är det av yttersta vikt att människor får snabb och korrekt hjälp. I samband med en olycka, som medborgaren inte kan hantera själv, förväntas bra hjälp av räddningstjänst och ambulans. Människor vi möter som mår dåligt kan även behöva få kontakt med specialister för att må bättre.

När människor har behov av hjälp ska professionell hjälp erbjudas.

Räddningstjänstens ambition är att vara en aktiv samhällsaktör som arbetar tillsammans med kommunen och andra aktörer. Detta ska göras genom att räddningstjänsten i högre grad finns närvarande ute i samhället och inom kommunen. Förhoppningen är att räddningstjänsten kan hjälpa till att ta initiativ till olika åtgärder och hjälpa till att driva arbetet mot framgång. Kommunerna och andra aktörer ska förhoppningsvis se räddningstjänsten som en naturlig och kompetent partner i detta arbete.

Med detta som grund har en vision för räddningstjänsten Höga Kusten – Ådalen formulerats:

”Vi leder arbetet för ett tryggt och säkert samhälle, där människor mår bättre, påverkas mindre av oönskade händelser samt får professionell hjälp när behov finns!”

6.2 Målsättningar

Visionen ovan anger en riktning och ett arbetssätt som ska prägla räddningstjänstens arbete framöver. Den största skillnaden som visionen pekar mot, är att räddningstjänsten på ett tydligare sätt ska arbeta för att människor ska *må bättre*. Här kan flera aspekter vägas in, det kan vara att se till att människor vi möter som mår dåligt får hjälp, det kan vara att bidra till att minska utanförskapet för grupper eller individer, och det kan vara att bidra till att skapa tillit till samhället och dess funktioner så att deras möjligheter till ett bra liv förbättras.

Genom ett inkluderande samhälle som präglas av trygghet, social kontroll och samhörighet tror räddningstjänsten Höga Kusten – Ådalen att olyckorna minskar.

Räddningstjänsten avser att under de kommande fyra åren arbetar i samverkan med kommunerna för att öka människors psykiska hälsa och att minska antalet suicidolyckor genom att stödja kommunerna i deras förebyggande arbete mot suicid. Förbundet tillsammans med kommunerna har anställt en suicidsamordnare vars uppdrag är att strukturera arbetet mot suicid, utbilda kommunanställda i olika relevanta utbildningar inom området samt följa upp arbetet.

Utöver det förebyggande arbetet mot suicid har räddningstjänsten Höga Kusten – Ådalen beslutat om fyra fokusområden under de kommande fyra åren:

- [Barn & Unga](#)
- [Fortsatt utveckling av vår uttryckande organisation](#)
- [Förebyggande av bränder](#)
- [Räddningstjänst under höjd beredskap](#)

Det betyder att arbetet enligt visionen ovan främst ska inriktas på målgruppen *barn och unga*. Anledningen till att detta fokusområde har valts är att detta är en målgrupp där individer och grupper som är på väg mot utanförskap snabbt kan upptäckas och att tidiga insatser hos barn och ungdomar kan nå relativt stor framgång. Detta är även en kategori där räddningstjänsten redan finns med vid ett par mötesplatser. Erfarenhetsmässigt vet räddningstjänsten också att yngre generationer kan ha stor påverkan på äldre generationer, där t.ex. barn kan få sina föräldrar att förändra sitt beteende. Förhoppningen är även att kunskap och ett intränat säkerhetstänk som erhålls i tidig ålder följer med under resten av livet.

Den uttryckande organisationen tillhör en av räddningstjänstens verksamheter. Allmänheten förväntar sig bra och professionell hjälp när olyckan är framme. Att bibehålla en god uttryckande organisation och att utveckla densamma är något som räddningstjänsten alltid strävar efter.

Förebyggande av bränder är ett område som ligger organisationen varmt om hjärtat och där räddningstjänsten besitter gedigen kunskap. Detta är även ett lagstadgat krav för räddningstjänsten att arbeta med. Bränder orsakar varje år dryga hundra dödsfall och orsakar varje år skador på egendom och miljö till stora värden över hela landet.

Mot bakgrund av det försämrade omvärldsläget och regeringens beslut om återupptagande av totalförsvarsplaneringen behöver räddningstjänsten Höga Kusten – Ådalen under mandatperioden avsätta resurser för att arbetet med planering av räddningstjänst under höjd beredskap (RUHB). RUHB behöver även beaktas när det gäller utbildning och övning så det lyfts in i förbundets övnings- och

utbildningsplanering så samtlig operativ personal ges grundläggande utbildning inom området. Förutom de utpekade uppgifterna i kapitel 8 i LSO ska HKÅ arbeta med övriga uppgifter i syfte att stärka förbundets civilförsvarsförmåga.

6.3 Inriktning och prestationsmål

Med ovan i åtanke har fyra inriktningar för verksamheten de kommande fyra åren formulerats.

För att nå dessa inriktningar krävs ett ihärdigt och kvalitativt arbete. Det är av största vikt att visionen och de beslutade målen är kända i organisationen för att nå framgång. Det krävs även att medarbetarna inom organisationen erhåller den kompetens som krävs för att möta uppdraget.

Till varje inriktning har prestationsmål för de kommande fyra åren angetts.

- Räddningstjänsten Höga Kusten - Ådalen ska bidra till att barn och ungdomar får ökad tillit till samhället och inte hamnar i utanförskap, vilket tros leda till minskat antal olyckor i samhället.

- Under mandatperioden ska räddningstjänsten möta ungdomar på befintliga arenor och där så behövs bidra till skapandet av nya arenor.
- Räddningstjänsten ska sträva efter att ses som en naturlig resurs i kommunens arbete med ungdomar.

- Räddningstjänsten Höga Kusten – Ådalen ska vid olyckor vara väl förberedda, lära av erfarenheter samt tillämpa ett empatiskt synsätt.

- Under mandatperioden ska räddningstjänsten förtydliga och förbättra operativa rutiner och riktlinjer, befälens övningar och utbildningar ska intensifieras och metodik för riskbedömningar ska särskilt beaktas.
- Under mandatperioden ska räddningstjänsten vara synliga i samband med olika evenemang för att sprida kunskap om vår förmåga att utföra räddningsinsats och om olycksförebyggande åtgärder.
- Under mandatperioden ska räddningstjänsten fortsättningsvis utreda möjligheterna att arbeta med att utbilda frivilliga för att kunna ingå i skogsbrandsvärn samt agera som civil insatsperson vid larm.
- Under mandatperioden ska räddningstjänsten i större grad se över befintliga och skapa nya insatsplaner för specifika anläggningar eller risker som kräver en god planering för räddningsinsatser.
- Under mandatperioden ska räddningstjänsten undersöka sina anspänningstider för att se över om dessa kan förkortas för att uppnå hjälp i tidigare skeden.
- Under mandatperioden ska räddningstjänsten undersöka om räddningstjänstens resurser håller fastställda anspänningstider och om åtgärder behöver utföras för att dessa ska uppfyllas.

- Medborgarnas förmåga att förebygga bränder ska öka genom att Räddningstjänsten Höga Kusten - Ådalen sprider kunskap med hjälp av kompetenta medarbetare som finns närvarande ute i samhället.

- Under mandatperioden ska alla anställda inom kommunkoncernen erhålla brandförebyggande utbildning.
- Under mandatperioden ska skolungdomar i grundskolan erhålla kontinuerlig brandförebyggande utbildning.
- Under mandatperioden ska en ny omgång av hembesök genomföras i syfte att höja nivån på det totala brandskyddet.

- Räddningstjänsten Höga Kusten - Ådalen ska höja civilförsvarsförmågan genom att prioritera planeringen för räddningstjänst under höjd beredskap.

- Under mandatperioden ska räddningstjänsten se över och fortsätta arbetet med kontinuitetsplanering för såväl fredstid som höjd beredskap.
- Under mandatperioden ska HKÅ ha genomfört sin beredskapsplanering som inkluderar krigsorganisation och dess bemanning. Planen kan därefter vid behov behöva byggas på kontinuerligt. Arbetet behöver anpassas efter nationell nivå men planeringsarbetet ska påbörjas.
- Under mandatperioden ska räddningstjänsten fokusera på att höja personalens kompetens gällande totalförsvaret, säkerhetsskydd och räddningstjänstens uppgifter under höjd beredskap.
- Under mandatperioden ska räddningstjänsten, tillsammans med andra räddningstjänster inom räddningsregionen Mittnorrland, arbeta med att införa ett större fokus kring säkerhetsskydd och höjd beredskap inom räddningsregionen.
- Under mandatperioden bör förbundet ha byggt upp basförmåga avseende räddningstjänstens tillkommande uppgifter vid höjd beredskap, som t.ex. hantering av oexploderad ammunition. Andelen personal som genomgått utbildning i röjning av oexploderad ammunition ska öka jämfört med föregående år.

6.4 Uppföljning

Prestationsmålen i handlingsprogrammet är utformade på ett sådant sätt att vissa av dem är svåra att följa upp med hjälp av några absoluta tal. Dessa kommer att följas upp genom att de aktiviteter som har vidtagits inom respektive område för att sträva mot en viss inriktning redovisas. Detta kommer att göras årligen.

Aktivitetsplanerna som genomförs beskrivs närmare i den årliga verksamhetsplanen för organisationen samt i de aktivitetsplaner som tas fram för respektive avdelning. Vissa delar av planeringen för räddningstjänst under höjd beredskap kan komma att konkretiseras i separata dokument med hänvisning till försvarssekretess.

Organisationens verksamhetsplan följs upp två gånger per år och redovisas för den politiska direktionen genom del- och årsredovisningar. Aktivitetsplanerna följs upp internt varje tertiäl och där säkerställs att aktiviteterna genomförs på ett kvalitativt sätt.

7 Förebyggande – förmåga och verksamhet

Räddningstjänsten Höga Kusten – Ådalen arbetar aktivt tillsammans med ägarkommunerna Härnösand, Kramfors och Sollefteå för att minska antalet olyckor som inträffar samt att räddningstjänsten har ett produktionsansvar för den förebyggande verksamheten inom kommunerna. Enligt förbundsordningen ska räddningstjänsten:

- utföra tillsyn enligt lagen om skydd mot olyckor (2003:778)
- utföra tillsyn enligt lagen om brandfarliga och explosiva varor (2010:1011)
- utfärda tillstånd enligt lagen om brandfarliga och explosiva varor (2010:1011)
- vara remissorgan i brandtekniska frågor
- utföra externa utbildningar
- utföra andra arbeten åt ägarkommunerna i enlighet med förbundsordningen

Förbundets externa uppdrag mot ägarkommunerna är reglerade i avtal och bedrivs i nära anslutning till förbundets lagstadgade verksamhet.

7.1 Tillsyn

Räddningstjänsten Höga Kusten – Ådalen utövar tillsyn över den enskildes skyldigheter enligt lagen om skydd mot olyckor (2003:778) i kommunerna Härnösand, Kramfors och Sollefteå. Behörig att utföra tillsyn är räddningschef och dennes delegerade utsedda medarbetare enligt förbundets delegationsordning. Myndighetsbeslut vid tillsyner får fattas av räddningschef, ställföreträdande räddningschef, enhetschef Process, brandingenjörer samt brandinspektörer.

Räddningstjänstförbundet ställer höga kompetenskrav på tillsynsför rättare att denne ska ha kunskaper kring byggnadstekniskt och organisatoriskt brandskydd, farlig verksamhet och relevant lagstiftning för att denne ska kunna upptäcka, motivera och förklara brister och beslut på ett pedagogiskt och rättssäkert sätt för den enskilde som blir föremål för en tillsyn. Ambitionsnivån gällande kompetens på tillsynsför rättare som ska genomföra tillsyn av den enskildes skyldigheter enligt 2 kap. 2 § i LSO är att brandinspektörer ska ha genomgått MSB:s utbildningar Tillsyn och annan olycksförebyggande verksamhet A och B, dock får personal som har genomgått Tillsyn och annan olycksförebyggande verksamhet A utföra tillsyn på mindre anläggningar och verksamheter. Brandingenjörer ska minst ha universitetsexamen från brandingenjörsprogrammet i Lund, Luleå eller liknande internationell utbildning. Tillsyn av anläggningar som beslutats omfattas av skyldigheterna enligt 2 kap. 4 § i LSO får endast utföras av brandingenjörer på grund av deras risker och komplexitet.

Tillsyn är ett viktigt verktyg som ska användas framförallt för att säkerställa skäligt brandskydd på sådana byggnader eller anläggningar där en eventuell brand kan få stora konsekvenser avseende människors liv, hälsa, egendom, miljö och andra samhällskonsekvenser. Utöver de byggnader och anläggningar som återfinns i MSB:s föreskrifter ska tillsyn utföras på de byggnader eller anläggningar där risker föreligger enligt räddningstjänstförbundets riskbild. Enligt förbundets detaljerade riskbild sker majoriteten av bränder i bostäder. Tillsyn i enskildas villor anses nationellt vara ett allt för påtvingande verktyg för att nå ett säkrare brandskydd i hemmet men förbundet avser under handlingsprogrammets mandatperiod att tillsyna flerbostadshus i våra ägarkommuner.

Hur ofta tillsyner enligt 2 kap. 2 § kommer att genomföras kommer att bero på olika urvalskriterium. Vanliga urval är typen av objekt och vilka risker som föreligger för det specifika objektet samt erfarenheter från tidigare tillsyner. Efter genomförd tillsyn kommer typ av objekt samt bedömning av brandskyddet att sammanvägas för att sedan bestämma när nästa tillsyn kommer att genomföras. En annat viktigt urvalskriterium är erfarenheter efter räddningsinsatser. Särskilt fokus kommer att läggas på att förstärka erfarenhetsåterföring mellan den operativa och den förebyggande verksamheten för att både öka skyddet i våra ägarkommuner samt förbättra oss operativt.

Tillsyn av anläggningar som beslutas omfattas av skyldigheterna i 2 kap. 4 § i LSO ska genomföras minst vart fjärde år.

För vissa objekt är det fördelaktigt att samråd utförs med andra berörda myndigheter för att få så effektiva tillsyner som möjligt. Samrådsformerna kan antingen vara att myndigheterna genomför samordnade tillsyner eller att kommunikation sker för att dela kunskaper och informera om myndighetsbeslut som kan påverka en annan myndighet. Vanliga myndigheter som kan komma att beröras av samråd inför, under eller efter en tillsyn är kommunernas bygg- och miljöförvaltningar, kommunens alkoholhandläggare, Polismyndigheten, länsstyrelsen med flera.

En annan viktig aspekt med samråd med andra myndigheter är att räddningstjänstförbundets förteckning över tillsynsobjekt kan hållas uppdaterad med förändringar inom ägarkommunerna.

Varje år upprättas en tillsynsplan som beskriver räddningstjänstens aktuella resurser och kompetenser för tillsyn, tillsynsurval och dess motivering m.m. mer detaljerat. Räddningstjänsten har även upprättat andra mer genomgående rutiner/instruktioner över hur arbetet med tillsyner ska genomföras.

7.2 Stöd till den enskilde

Intentionen i lagstiftningen är att den enskilde själv utifrån sina förutsättningar ska hantera sina risker och kunna göra en skadeavhjälpare insats. Räddningstjänsten Höga Kusten – Ådalen samt kommunerna Härnösand, Kramfors och Sollefteå försöker genom rådgivning, information och på annat sätt medverka till att medvetandegöra och underlätta för den enskilde att fullgöra sina skyldigheter enligt lagen om skydd mot olyckor (2003:778).

För att fullgöra våra skyldigheter att stödja och underlätta för den enskilde använder sig Höga Kusten - Ådalen av utbildningar i såväl förebyggande som skadeavhjälpare åtgärder, t.ex. allmän brandkunskap, brandskyddskontrollant, HLR-utbildning och anpassade utbildningar för skolelever i olika åldrar. Viktiga målgrupper för det arbetet är barn- och skolungdomar samt kommunanställda.

I arbetet med att informera om olika risker och förebyggande åtgärder utöver agerande vid händelse av brand har räddningstjänsten upprättat ett informationsunderlag som baseras sig på relevant förebyggande information för specifika årstider. Detta informationsunderlag kan även ligga som grund för planering av informationskampanjer vid räddningstjänstens deltagande vid olika evenemang.

7.3 Rengöring (sotning) och brandskyddskontroll

Hanteringen av rengöring (sotning) och brandskyddskontroll regleras i avtal mellan Räddningstjänsten Höga Kusten – Ådalen och den skorstensfejarmästare som förestår respektive sotningsdistrikt. Sotningsdistrikten bedrivs i entreprenadform och är fyra i antal (ett distrikt i Sollefteå, två i Kramfors och en i Härnösands kommun).

Räddningstjänsten Höga Kusten – Ådalen får medge att en fastighetsägare utför rengöring (sotning) på den egna fastigheten. Ett sådant medgivande får endast ges om rengöringen kan ske på ett ur brandskyddssynpunkt betryggande sätt. För att erhålla dispens krävs nödvändiga kunskaper om sotning och brandskydd. Den sökande måste antingen uppvisa ett utbildningsbevis från en av kommunen godkänd grundutbildning eller på annat sätt bestyrka sina kunskaper. Dispensen kan återkallas om det visar sig vid kommande brandskyddskontroller att rengöring/sotning ej sker på ett tillfredställande sätt utifrån brandskyddssynpunkt.

Sotningsfristerna, d.v.s. uppgift om den längsta tiden mellan respektive sotningstillfälle, är fastställda av direktionen och överensstämmer till största delen med Myndigheten för samhällsskydd och beredskaps allmänna råd. Viss justering har skett utifrån de förhållanden som råder inom vårt område, se separat arbetsordning utarbetad för sotningsverksamheten.

Fristerna för brandskyddskontroll är fastställda av Myndigheten för samhällsskydd och beredskap enligt föreskriften MSBFS 2014:6. När det gäller taxor för rengöring (sotning) och brandskyddskontroll så fastställs dessa av respektive kommuns fullmäktige.

Räddningstjänsten följer varje år upp sotningsdistriktens verksamhet. Detta görs genom besök ute på distrikten där rutiner och arbetsformer diskuteras. Räddningstjänsten ska även inspektera de kontrollböcker som förs inom sotningsverksamheten.

7.4 Övriga förebyggande åtgärder

7.4.1 Brandfarliga och explosiva varor

Lagen om brandfarliga och explosiva varor (2010:1011) reglerar hanteringen av dessa varor i samhället. För att hantera brandfarliga och explosiva varor över en viss mängd krävs det tillstånd från kommunen och detta svarar Räddningstjänsten Höga Kusten – Ådalen för i alla tre ägarkommunerna. Räddningstjänsten ansvarar för den fortlöpande tillsynen av de anläggningar och verksamheter som har tillstånd.

7.4.2 Plan- och byggprocessen

Räddningstjänsten Höga Kusten – Ådalen utgör remissorgan när det gäller plan- och byggprocessen i ägarkommunerna. Det innebär exempelvis att räddningstjänsten deltar aktivt i planprocessen och granskar översikts- och detaljplaner samt deltar i ärenden gällande placering av brandposter, framkomlighet för räddningstjänstfordon med mera.

När det kommer till byggprocessen så granskar räddningstjänsten upprättade brandskyddsdokumentation, deltar i byggsamråd samt i vissa fall även vid besiktningar innan en anläggning tas i bruk.

7.4.3 Polismyndigheten

Räddningstjänsten utgör en remissinsats till Polismyndigheten i frågor kring säkerhet vid allmänna sammankomster, offentlig tillställning, användande av offentlig plats, idrottsevenemang eller vid användning av olika former av pyroteknik enligt ordningslagen (1993:1617).

Räddningstjänsten utför som brandsakkunnig, vid skriftlig begäran från Polis- eller åklagarmyndighet samt domstol, även spridningsutlåtanden. Speciellt utbildade olycksutredare inom räddningstjänsten är ansvarig för att utlåta sig i ärendet. Ansvarigt befäl samt medverkande operativ personal vid den specifika räddningsinsatsen bistår olycksutredare.

7.4.4 Serveringstillstånd

Vid ansökningar om serveringstillstånd enligt alkohollagen (2012:1622) rådfrågar kommunens alkoholhandläggare räddningstjänsten ifall lokalerna är anpassade för det personantal samt verksamhet som anges i ansökan.

8 Räddningstjänst - Förmåga och verksamhet

8.1 Övergripande beskrivning

Enligt LSO 3 Kap 8§ ska handlingsprogrammet för räddningstjänsten bl.a. ange förmågan att:

- a) genomföra räddningsinsatser för varje typ av sådan olycka,
- b) genomföra flera samtidiga räddningsinsatser,
- c) genomföra omfattande räddningsinsatser, och
- d) utöva ledning i räddningstjänsten.

Vilka resurser som finns för att upprätthålla förmågan ska anges. Förmågan ska redovisas för förhållandena såväl i fred som under höjd beredskap.

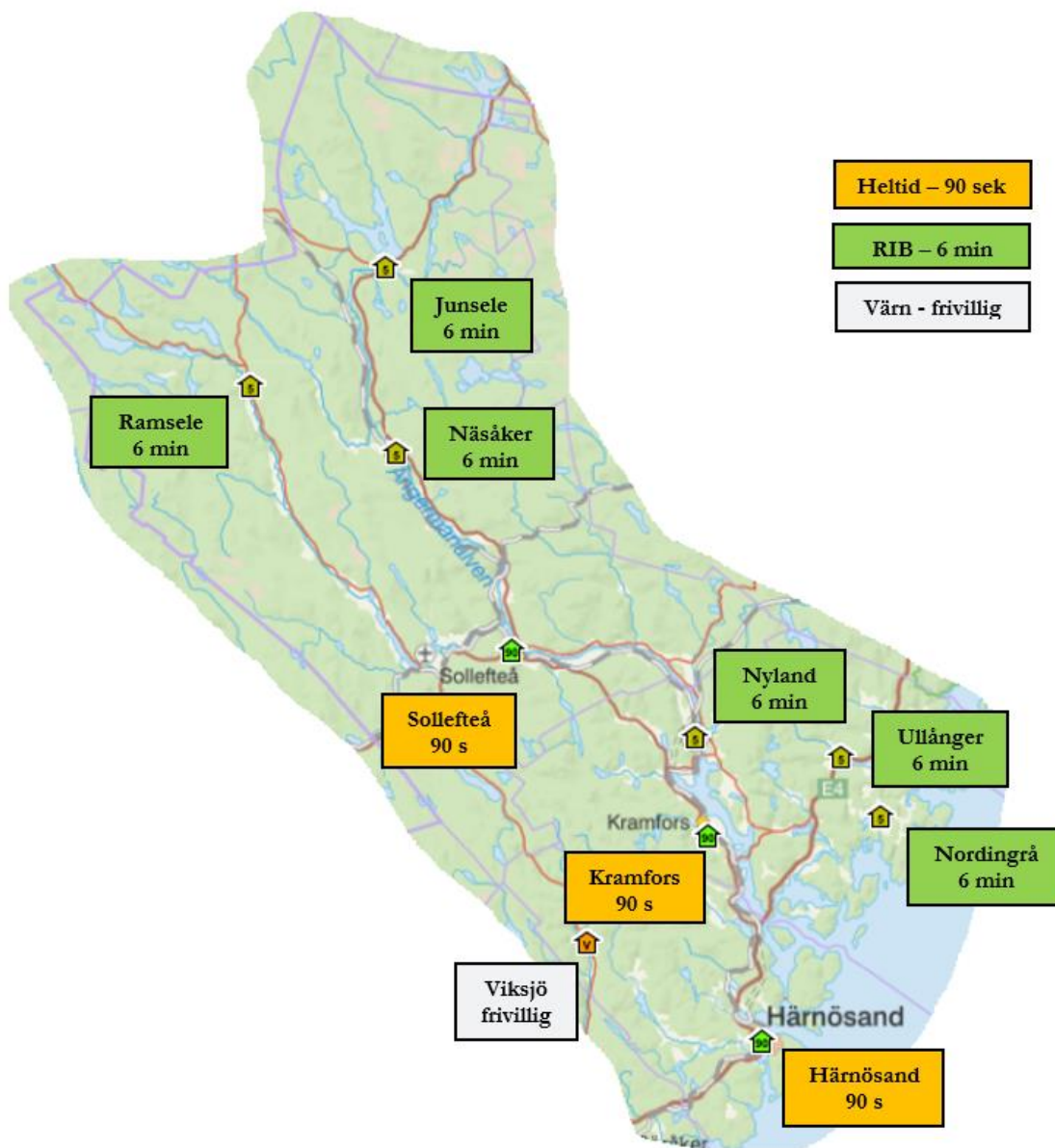
Ansvar för att genomföra insatser ligger i grunden på ägaren eller verksamhetsutövaren där olyckan har skett. Därför är det viktigt att poängtera att den enskilde ska ha en egen beredskap, kunskap om hur risker förebyggs samt möjlighet att genomföra insatser i en skälig omfattning. För t.ex. ett hushåll inne i tätorten anses det mer än skäligt att samtliga har en fungerande brandvarnare. För bebyggelse utom tätort där det tar längre tid för räddningstjänsten att anlända kan det anses vara skäligt att även ha släckutrustning för de inledande behoven.

När den enskildes insats inte räcker till ska kommunen bistå med sin förmåga att begränsa skadan. Kommunens förmåga påverkas av personella och materiella resurser, hur snabbt insatsen kan påbörjas, organisationens uthållighet, samverkan med andra, kommunikation och ledningsförmåga.

8.1.1 Tillgång till egna resurser

Ambitionsnivån för räddningstjänsten Höga Kusten – Ådalens förmåga beslutas av direktionen för förbundet i samråd med ägarkommunerna. Räddningsenheterna har prioriterats till områden med störst riskbild samt i vissa fall förutsättningar att hålla personal till en deltidstyrka.

Räddningstjänsten Höga Kusten – Ådalen har räddningsstyrkor i beredskap på nio geografiskt skilda platser samt ett räddningsvårn enligt bild nedan. Styrkornas storlek, kompetenssammansättning och uppgifter varierar beroende på räddningstaktiska överväganden, politisk inriktning och praktiska förutsättningar i övrigt.



Figur 1: Överskådlig kartbild över placering av räddningstjänstens brandstationer, beredskapsform och deras anspänningstider.

Under pågående insatser är det Vakthavande räddningschef (VRC) som har räddningschefens mandat att prioritera räddningstjänstens resurser för att uppnå balans mellan behoven som finns för att genomföra räddningsinsatser och upprätthålla beredskap för ytterligare larm. Till sin hjälp har VRC ett Vakthavande befäl (VB) samt två Larm- och ledningsbefäl (LLB) som har mandat att via givna instruktioner prioritera resurser initialt. Mer information om ledningsorganisationen vid räddningsinsatser kan ses under kapitel 8.3 *Ledning av räddningstjänst*.

8.1.2 Bemanning

Nedanstående tabell redogör för antalet personer som har jour på stationen samt beredskap i hemmet under normal beredskap inom räddningstjänsten Höga Kusten – Ådalens geografiska område. Med normal beredskap avses att inga räddningsinsatser genomförs för tillfället.

Tabell 2: Beskrivning av bemanning över dygnet för räddningstjänstens olika brandstationer samt deras anspänningstider.

	Dagtid vardagar (07.00-17.00)	Övrig tid	Anspänning (tid tills utryckningen påbörjas)
Härnösand (Heltid + RIB)	SL + 4 Bm i jour 1 RIB* (FIP)	SL + 3 Bm i jour 2 RIB (FIP)	90 s Utan dröjsmål till skadeplats dock max 6 min till station.
Viksjö (Brandvörn)	12 st ej i beredskap	12 st ej i beredskap	Frivillig inryckning
Kramfors (Heltid + RIB)	IL + SL + 4 Bm i jour 1 RIB* (FIP)	IL + SL + 2 Bm i jour 2 RIB (FIP)	90 s Utan dröjsmål till skadeplats dock max 6 min till station.
Nyland (RIB)	SL + 3 Bm i beredskap Inkl. FIP	SL + 3 Bm i beredskap Inkl. FIP	6 min FIP utan dröjsmål
Nordingrå (RIB)	SL + 2 Bm i beredskap Inkl. FIP	SL + 2 Bm i beredskap Inkl. FIP	6 min FIP utan dröjsmål
Ullånger (RIB)	SL + 3 Bm i beredskap Inkl. FIP	SL + 3 Bm i beredskap Inkl. FIP	6 min FIP utan dröjsmål
Sollefteå (Heltid + RIB)	SL + 4 Bm i jour 2 RIB* (FIP)	SL + 2 Bm i jour 2 RIB (FIP)	90 s Utan dröjsmål till skadeplats dock max 6 min till station.
Näsåker (RIB)	SL + 2 Bm i beredskap Inkl. FIP	SL + 2 Bm i beredskap Inkl. FIP	6 min FIP utan dröjsmål
Ramsele (RIB)	SL + 3 Bm i beredskap Inkl. FIP	SL + 3 Bm i beredskap Inkl. FIP	6 min FIP utan dröjsmål
Junsele (RIB)	SL + 3 Bm i beredskap Inkl. FIP	SL + 3 Bm i beredskap Inkl. FIP	6 min FIP utan dröjsmål

Förkortningar: IL = Insatsledare, SL = Styrkeledare, Bm = Brandman, RIB = Räddningstjänstpersonal i beredskap, FIP = Första insatsperson.

*RIB med FIP-enhet kan under vardagar (07-17) nyttjas för att uppnå fulltalig styrka på heltidsstation (1+4) vid tillfällena då personal från heltidsstation deltar vid t.ex. utbildning, övning, information, förebyggande verksamhet, kompetensbrist samt under pågående insatser.

Avsteg från normal beredskap kan vid behov genomföras.

8.1.3 Kompetens

Lagen om skydd mot olyckor (2003:778) ställer endast krav på utbildning då det gäller att ha behörighet att agera i rollen som räddningsledare under räddningsinsats. Lagens krav innebär att man måste ha genomgått den tidigare utbildningen Myndigheten för samhällsskydd och beredskaps (MSB:s) kurs Räddningsledning A och nu MSB:s kurs Styrkeledare. I övrigt är det upp till kommunens egen ambitionsnivå att bestämma kompetensen för personal i utryckningstjänst, utifrån lokal riskbild.

Räddningstjänstens insatsförmåga utgår från den enskilda medarbetarens grundkunskaper. När medarbetarna arbetar tillsammans, ökar förmågan och fler arbetsuppgifter kan utföras.

I Tabell 3 redogörs för förbundets målsättning när det gäller personalens formella kompetens. Även andra äldre motsvarande utbildning i MSB:s eller Räddningsverkets (SRV:s) regi godtas.

Tabell 3: Räddningstjänsten Höga Kusten - Ådalens målsättning kring personalens formella kompetens för olika tjänster inom organisationen.

Befattning	Formell kompetens
Räddningschef Stf. räddningschef	Brandingenjörsexamen kompletterad med MSB:s påbyggnadsutbildning i räddningstjänst för brandingenjörer alternativt MSB:s Räddningsledning B samt ha sådan erfarenhet att kompetensen bedöms som tillräcklig. Saknar både räddningschef och stf räddningschef brandingenjörskompetens, ska den finnas hos annan inom förbundet som har tillräcklig erfarenhet för att bedöma risker och förmåga.
Vakthavande befäl (VB)	Brandingenjörsexamen kompletterad med MSB:s påbyggnadsutbildning i räddningstjänst för brandingenjörer alternativt tidigare ledningskurs MSB:s Räddningsledning B eller dagens MSB:s Vakthavande befäl/Vakthavande räddningschef. Utöver detta ska VB ha kompletterande utbildning inom ledning och stabstjänst samt besitta god kännedom om både egen och samverkandes organisationer.
Larm- och ledningsbefäl (LLB)	Brandingenjörsexamen kompletterad med MSB:s påbyggnadsutbildning i räddningstjänst för brandingenjörer alternativt tidigare ledningskurs MSB:s Räddningsledning B eller dagens MSB:s Larm- och ledningsbefäl. Utöver detta ska LLB ha kompletterande utbildning inom ledning och stabstjänst samt besitta god kännedom om både egen och samverkandes organisationer.
Insatsledare (IL)	Brandingenjörsexamen kompletterad med MSB:s påbyggnadsutbildning i räddningstjänst för brandingenjörer alternativt tidigare ledningskurs MSB:s Räddningsledning B eller dagens MSB:s Insatsledare. Utöver detta ska IL ha kompletterande utbildning inom ledning och stabstjänst samt besitta god kännedom om både egen och samverkandes organisationer.
Styrkeledare (heltid)	Tidigare ledningskurs MSB:s Räddningsledare A eller dagens MSB:s Styrkeledare samt erfarenhet av yrket.
Brandman (heltid)	MSB:s utbildning i Skydd mot olyckor (SMO) alternativt Grundutbildning för räddningstjänstpersonal i beredskap (GRIB) med erfarenhet av yrket.
Styrkeledare (RIB)	Tidigare ledningskurs MSB:s Räddningsledare A eller dagens MSB:s Styrkeledare.
Gruppledare (RIB)	Inga formella krav – Intern utbildning (GL får inte agera i roll som räddningsledare)

Brandman (RIB)	Intern GRIB-förberedande utbildning samt MSB:s Grundutbildning för räddningstjänstpersonal i beredskap (GRIB) .
Brandman (värn)	Inga formella krav – Intern utbildning

Brandmän får ingå i räddningsstyrka i väntan på utbildningsplats eller som vikarie under förutsättning att godkänd internutbildning samt godkänd hälso- och läkarkontroll genomförts.

Gruppledare används som befäl för RIB-styrkan som saknar ordinarie styrkeledare. Gruppledare får agera som befäl vid insats under förutsättning att godkänd interntur utbildning har genomförts men kan dock aldrig inneha rollen som räddningsledare.

Ambitionen är att räddningstjänstens egen förmåga ska bibehållas under handlingsprogrammets giltighetstid. Kvalitén vid de räddningsinsatser som utförs ska höjas genom att kvalitetssäkra övningsverksamheten på ett bättre sätt, framförallt avseende befälssidan, dock avser inte räddningstjänsten att förändra den formella förmågan under de kommande åren.

8.1.4 Resurser

Inom Räddningstjänsten Höga Kusten - Ådalen finns följande typer av räddningsenheter och resurser på respektive station:

Tabell 4: Räddningstjänstens olika räddningsenheter, specialenheter och övriga resurser på respektive brandstation.

	Räddningsenheter	Specialenheter / Övriga resurser
Härnösand (Heltid + RIB)	Tung släck- och räddningsenhet Höjdenhet Vattenenhet Mellanstor båt Liten båt FIP-enheter	IVPA Oljeskydd Tung räddning nivå 1 Tunnelfläkt Terrängenhet
Viksjö (Brandvärn)	Lätt släck- och räddningsenhet FIP-enhet	IVPA
Kramfors (Heltid + RIB)	Tung släck- och räddningsenhet Höjdenhet Vattenenhet Ledningsenhet Mellanstor båt Liten båt FIP-enheter	IVPA Regionalt kemskadeskydd (MSB) Tung räddning nivå 1 Tunnelfläkt Terrängenhet
Nyland (RIB)	Tung släck- och räddningsenhet Liten båt FIP-enhet	IVPA
Nordingrå (RIB)	Lätt släck- och räddningsenhet Liten båt FIP-enhet	IVPA Skärsläckare
Ullånger (RIB)	Tung släck- och räddningsenhet Vattenenhet Liten båt FIP-enhet	IVPA
Sollefteå (Heltid + RIB)	Tung släck- och räddningsenhet Höjdenhet Vattenenhet Liten båt FIP-enheter	IVPA Oljeskadeskydd för strömmande vatten Tung räddning nivå 1 & 3 Terrängenhet Skogsbrandsenhet Stor skadeplats (sjukvård)
Näsåker (RIB)	Lätt släck- och räddningsenhet Liten båt FIP-enhet	IVPA Skärsläckare
Ramsele (RIB)	Tung släck- och räddningsenhet Vattenenhet Liten båt FIP-enhet	IVPA Terrängenhet
Junsele (RIB)	Tung släck- och räddningsenhet Vattenenhet Liten båt FIP-enhet	IVPA Tung räddning nivå 1

8.1.5 Tillgång till resurser i samverkan med andra kommuner

Vid räddningsinsatser som kräver stora resurser, kunskap eller uthållighet kommer räddningstjänsten Höga Kusten – Ådalen att via den länsgemensamma samverkan inom räddningsledningssystemet räddningsregion Mittnorrland (RRMN), som beskrivs närmre under kapitel 8.3 *Ledning av räddningstjänsten*, att kunna tillföras resurser från andra räddningstjänster som ingår i räddningsregionen. Samtliga omkringliggande räddningstjänster ingår i denna samverkan.

8.1.6 Alarmering av räddningstjänstens resurser

Enligt kap.6 § 10 lagen om skydd mot olyckor har kommunen ansvaret för att det finns anordningar för alarmering av räddningstjänsten. För att möjliggöra samverkan och en förmåga att leda och hantera räddningsinsatser och extraordinära händelser krävs en säker och robust kommunikation.

Inkommande alarmering bygger till största delen på att allmänheten har tillgång till det publika telenätet samt mobiltelenäten och larmar via 112. Räddningstjänsten är ansluten till SOS centralen i Y-län.

Sedan första delen av 2022 sker utalarmering digitalt via TeleCall vilket innebär att larminformation från SOS Alarm skickas till en TeleCall-server som behandlar informationen och utifrån det larmar aktuella enheter via högtalare på stationerna (heltid) och via personsökare (RIB). Larminformation skickas även till informationsskärmar på berörda stationer.

SOS Alarm och räddningstjänsten använder en teknik som kallas för dynamisk resurs-hantering (DRH). Tekniken innebär att SOS-alarm via GPS-positionering i kartan larmar de resurser som är närmast olycksplatsen och har de förmågor som räddningstjänsten kravställt i larmplaner.

Vid störningar i det publika telenätet, över en viss nivå, ska reservalarmering, genom räddningstjänstens försorg, anordnas enligt särskild plan. Detta görs i nuläget genom att bemanna berörda platser med personal som har tillgång till RAKEL.

8.1.7 Brandvattenförsörjning

Brandvattenförsörjningen ska ordnas antingen med ett konventionellt system med tätt placerade brandposter eller med räddningstjänstens tankbilar och ett glest brandpostnät (s.k. alternativsystemet). Detta gäller alla tätbebyggda områden samt där större byggnader uppförs.

Kapaciteten dimensioneras enligt Svenska vatten- och avloppsföreningens anvisningar och eventuella förändringar i brandpostnätet ska göras i samråd med räddningstjänsten. Minskning av flöde och dimension kan endast genomföras efter att riskbedömning av det område som brandposten ska försörja är genomförd. Viss utglesning och områden med lägre flöde kan överenskommas med räddningstjänsten.

I samband med förändringar av vattenledningssystem eller i samband med exploatering som kan påverka brandvattenförsörjningen, ska samråd ske mellan respektive kommun, leverantör av brandvatten och räddningstjänsten.

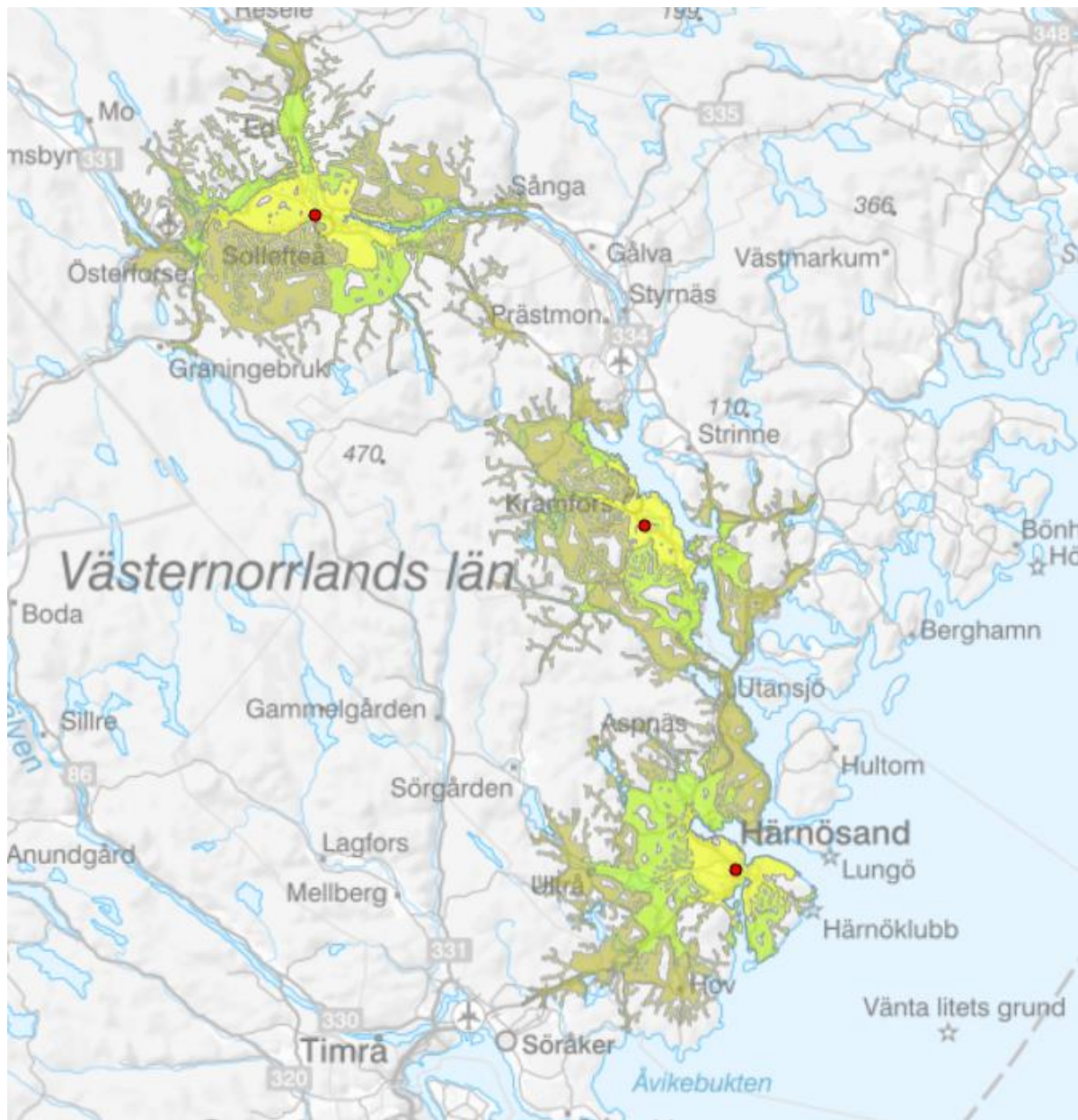
I områden där det finns behov av brandvattenförsörjning och vattenledningsnätet inte är utbyggt, ska branddammar eller angoringsplatser för motorsprutor eller andra vattentag anordnas. Aktuella uppgifter om dessa platser ska finnas hos räddningstjänsten.

Generellt ansvarar respektive kommun för drift och underhåll av brandposterna. I detta ansvar ingår även en årlig funktionskontroll, förändring, tillsyn, kontroll och underhåll av brandposter samt underhåll av branddammar, angöringsplatser för motorsprutor och andra vattentag. Respektive kommun svarar för att räddningstjänsten har aktuella kartor.

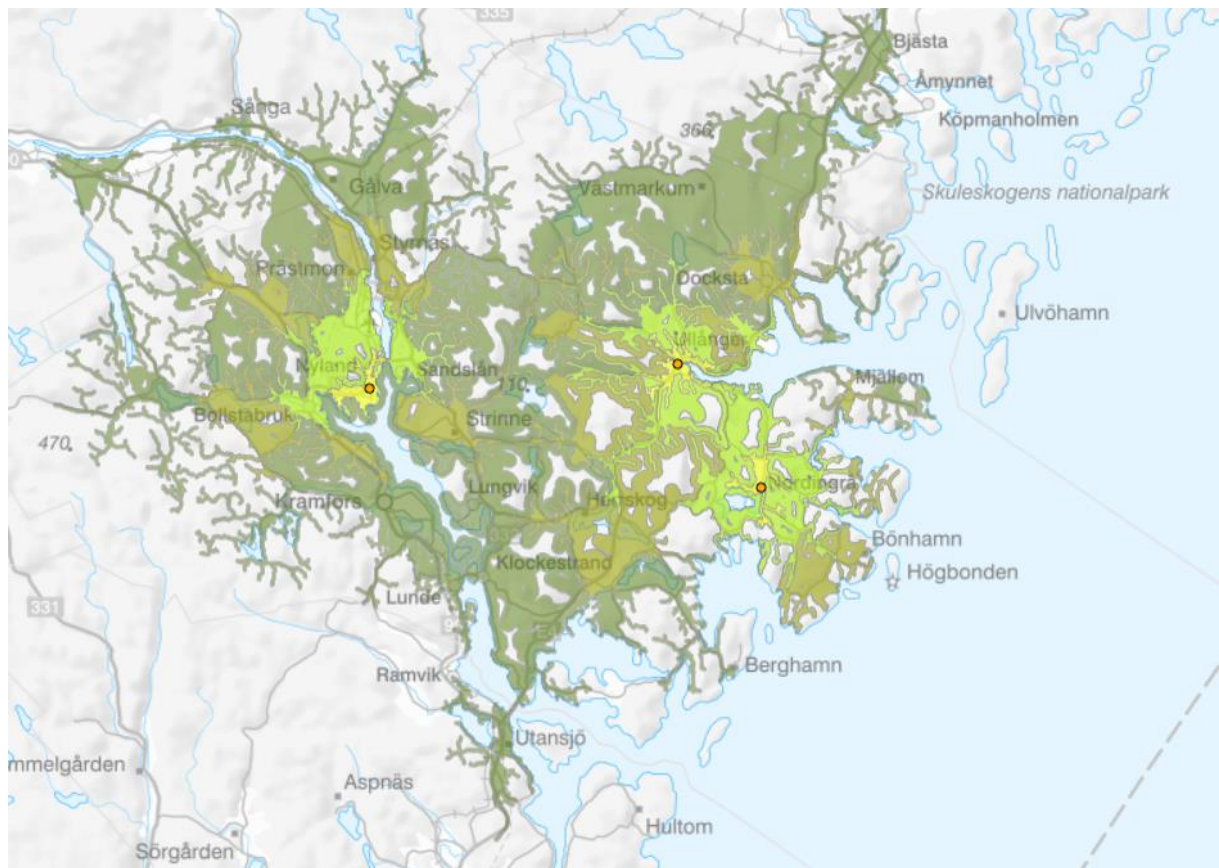
8.1.8 Responstid

Responstid är tid från att larm kommer in från SOS Alarm till att första kommunala räddningsresurs når olika delar av kommunen, inkl. larmhantering.

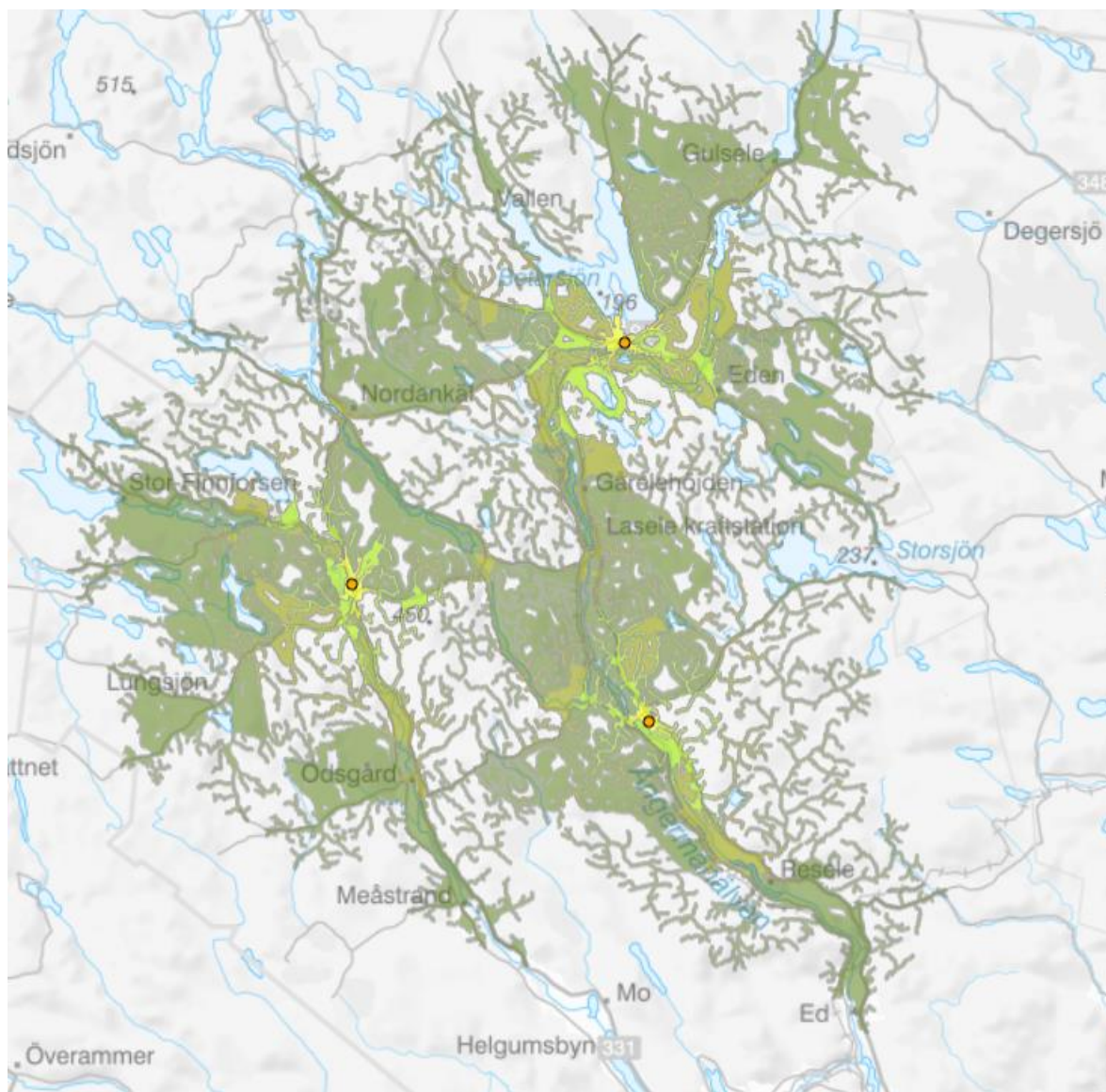
Responstider inom förbundet redovisas i kartor nedan. Kartorna är framtagna genom datasimuleringar och användande av de genomsnittliga responstiderna för heltidsstationerna resp. RIB-stationerna i aktuella kommuner. För att se varje brandstations responstider mer i detalj, se Bilaga 1.



Figur 2: Simulerad kartbild över responstid för förbundets heltidsstationer med personal i jour (90 s) med olika intervaller för responstid. Gul färgmarkering i kartbilden illustrerar intervall 0-9 min, ljusgrön 0-14 min och mörkgrön 0-19 min.



Figur 3: Simulerad kartbild över responstid för RIB-stationer i Kramfors kommun med personal i beredskap (6 min) med olika intervaller för responstid. Gul färgmarkering i kartbilden illustrerar intervall 0-9 min, ljusgrön 0-14 min och mörkgrön 0-19 min.



Figur 4: Simulerad kartbild över responstid för RIB-stationer i Sollifteå kommun med personal i beredskap (6 min) med olika intervaller för responstid. Gul färgmarkering i kartbilden illustrerar intervall 0-9 min, ljusgrön 0-14 min och mörkgrön 0-19 min.

Inom räddningstjänsten Höga Kusten – Ådalen finns 11 hamnar där den kommunala räddningstjänsten har insatsansvar enligt Lagen om skydd mot olyckor (2003:778). Utöver dessa hamnar finns en gräns mellan kommunal och statlig räddningstjänst i Ångermanälven. Se Bilaga C "Hamnar och deras gränser i vattnet" för redovisning av gränsdragningen och platser.

8.1.9 Överlåtande åt annan att vidta inledande begränsade åtgärder

På landsbygden är det svårt att leva upp till att alla ska ha ett likvärdigt skydd mot olyckor vilket finns lagstadgat i lagen skydd mot olyckor. I 1 kap 1 § av Lagen av skydd mot olyckor (2003:778) står det: "Bestämmelserna i denna lag syftar till att i hela landet bereda människors liv och hälsa samt egendom och miljö med hänsyn till de lokala förhållandena tillfredställande och likvärdigt skydd mot olyckor. För att kunna ge alla ett mer likvärdigt skydd kan man ta hjälp av Civil insatsperson eller även kallad CIP, vilket är frivilliga individer som med sitt engagemang och viljan att hjälpa andra i sin närhet när en olycka inträffar.

Efter att ha genomgått en utbildning samt blivit tilldelad en basutrustning kommer CIP kunna bli larmade när det skett en olycka i närområdet som trafikolycka, brand eller sjukvårdslarm. En CIP ersätter inte räddningstjänst, ambulans eller polis utan bara en frivillig resurs fram till dessa anländer.

Målsättningen är att minska skador på människor, egendom och miljö vid enskilda händelser och generellt öka tryggheten och säkerheten på landsbygden. De kan även bidra till räddningstjänsten med t.ex. god lokalkännedom och på så sätt underlätta vid insatser.

Under 2023 utbildades och startades den första CIP-gruppen på ön Hemsön i Härnösands kommun. Under kommande år kommer räddningstjänsten undersöka intresset och behovet av fler CIP-grupper på andra orter inom förbundet.

8.1.10 Varning och information till allmänheten

Personer som bor eller vistas inom förbundets geografiska område ska kunna varnas och informeras vid allvarigare olyckshändelser. Några tänkbara händelser som kan föranleda ett snabbt behov av varning och information är:

- Olyckor och allvarliga händelser som t.ex. gasutsläpp eller stor brand.
- Svåra störningar i samhällsviktiga funktioner, t.ex. problem att nå 112.
- Krishantering inför och i samband med extraordinära händelser, t.ex. förestående dammhaveri eller sabotage mot dricksvattenförsörjningen.

Vid beslut om att allmänheten ska varnas med anledning av omedelbart eller snart förestående fara, ska alltid signalen "Viktigt meddelande till allmänheten" (VMA) utnyttjas och direkt åtföljas av aktuell information, råd och anvisningar i riks- och lokalradion. Systemet med utomhuslarm ("Hesa Fredrik") kan också kompletteras med varning via SMS till mobiltelefoner i aktuellt område. När signalen ges ska allmänheten bege sig inomhus, stänga fönsterdörrar och ventiler samt lyssna på riks- eller lokalradion. Kompletterande information kan fås via webbplatsen Krisinformation.se eller informationsnumret 113 13.

8.2 Beskrivning per olyckstyp

Målsättningen är att räddningstjänsten ska ha en egen god insatsförmåga för de vanligaste händelserna, så som t.ex. brand i bostad, trafikolyckor med personbil och drunkningsolyckor. Därutöver ska organisationen ha en god förmåga att starta upp räddningsinsatser vid större olyckor eller mindre frekventa olyckstyper och genom samverkan upprätthålla en förmåga att leda och hantera dessa.

Förmågan skiljer sig åt mellan respektive brandstation, bl.a. när det gäller bemanning, kompetens samt resursernas omfattning. Endast heltidsstationerna (Härnösand, Kramfors och Sollefteå) har tillräcklig bemanning för att som första styrka kunna genomföra en invändig insats genom rökdykning. Samtliga RIB-stationer måste invänta förstärkning innan rökdykning kan påbörjas.

Resursuppbyggnaden är förberedd i larmplaner som finns hos SOS-centralen. Planeringen utgår ifrån en mängd olika händelsetyper som graderas utifrån vilket omfattning varje olycka har i tre nivåer. Varje olyckstyp och nivå har i förväg tilldelats de resurser som förväntas behövas i inledningskedet av räddningsinsatsen. Därefter rekvireras ytterligare behov av resurser på avrop från räddningsledare. Vid brist på resurser prioriterar inre befäl alternativt Räddningschef i beredskap de samlade resursernas fördelning mellan skadeplatsen/-erna och behovet av beredskap för nya larm.

I kapitel 4 *Risker* redovisas vilka vanligt förekommande olyckor som hanteras i räddningstjänsten Höga Kusten – Ådalens geografiska område. Vid varje hantering av en olycka är de önskvärda effekterna av hanteringen en viktig faktor. I detta kapitel beskriver förbundet sin förmåga att åstadkomma effekter genom att positivt påverka utfallet av skador på liv och hälsa samt även förmågan att genomföra räddningsinsatser för att hindra och begränsa skador på egendom och miljö.

Effekterna ska uppnås genom att genomföra vissa uppgifter "*Nyckeluppgifter*" och för att genomföra dessa nyckeluppgifter är tillgången till olika "*Nyckelresurser*" avgörande. Av dessa nyckeluppgifter utförs vissa av första anländande enhet för att omedelbart begränsa det fortsatta skadeförloppet. Andra nyckeluppgifter är av vikt för att helt bryta skadeförloppet.

Vilka effekter som ska uppnås, vilka nyckeluppgifterna är för att effekten ska uppnås samt vilka nyckelresurser som behövs för att kunna genomföra uppgifterna för respektive olyckstyp redovisas nedan. I tabellerna framgår vad som behöver uppnås från det att räddningsinsatsen inleds tills dess att räddningstjänst avslutas.

I förberedelser för räddningsinsatser ingår även behovet av att se över, underhålla och förbättra både personalens kompetens samt underhålla och komplettera utrustning för att kunna genomföra säkra och effektiva räddningsinsatser. Exempel på sådana aktiviteter är utbildning, övning, varierad fysisk träning, materielvård samt annan kompetensutveckling.

Inriktningen på övningarna styrs av organisationens mål och ambitionsnivå, riskbilden, individuella behov och aktuell lagstiftning.

Övningarnas genomförande dokumenteras och följs kontinuerligt upp för att tillse att personalen besitter nödvändig kompetens i förhållande till mål och uppgift.

8.2.1 Brand i byggnad

Förmågan att hantera mindre omfattande brand i byggnad finns på samtliga förbundets stationer men skiljer sig åt mellan respektive brandstation, bl.a. när det gäller bemanning, kompetens samt resursernas omfattning. Endast heltidsstationerna (Härnösand, Kramfors och Sollefteå) har tillräcklig bemanning för att kunna genomföra en invändig insats genom rökdykning utan förstärkning från annan station. Samtliga RIB-stationer måste invänta förstärkning innan rökdykning kan påbörjas. Vid behov kan insatsen skalas upp med förstärkning från andra stationer i förbundet eller från samverkande räddningstjänster.

Tabell 5: Beskrivning av räddningstjänstens förmåga vid typolycka brand i byggnad indelad i effekt som ska uppnås, nyckeluppgifter och nyckelresurser att tillgå.

Effekter som ska uppnås	Nyckeluppgifter		Nyckelresurser
	Inledningsvis begränsa skadeförloppet	Bryta skadeförloppet helt	
<p>Personer som vid räddningstjänstens ankomst till skadeplatsen befinner sig i drabbad brandcell ska på ett effektivt och skyndsamt sätt undsättas.</p> <p>Personer som befinner sig nära ansluten till brandutsatt brandcell ska skyndsamt utrymmas eller inrymmas</p> <p>Efter räddningstjänstens ankomst till skadeplats ska brand och rök inte spridas till oberoende brandceller.</p> <p>Då byggnaden endast består av en brandcell ska brandskadorna begränsas till det/de utrymmen som vid ankomst redan var drabbade av brand</p>	<p>Skapa tillträde till brandutsatt utrymme.</p> <p>Skapa förutsättningar för utrymning</p> <p>Påbörja brandsläckning</p> <p>Akut omhändertagande</p>	<p>Undsätta personer i brandutsatta utrymmen.</p> <p>Begränsa brandspridning</p> <p>Akut restvärde</p>	<p>Släckbil</p> <p>Höjdfordon</p> <p>Tankbil</p> <p>Stegar</p> <p>Rökskydd</p> <p>Motorspruta</p>

Nedan redogörs för respektive stations förmåga i olika nivåer att utföra olika arbetsuppgifter vid insatser. Förmågan varierar men i de flesta fall behöver samtliga stationer ytterligare förstärkning från minst station för att kunna genomföra insatser.

Tabell 6: Normal förmåga hos respektive station att genomföra insatser vid brand i byggnad innan eventuell förstärkning anländer.

Nivå 1	Nivå 2	Nivå 3
Dörrforcering ¹	Rökdykning i bostadsmiljö när bemanningen är tillräcklig ²	Rökdykning i mer komplicerad riskmiljö
Utrymning med hjälp av utskjuts- eller skarvstege.	Vara en del av större rökdykarorganisation i mer komplicerad riskmiljö	Utrymning med hjälp av höjdfordon
Uppbyggnad av slangsystem	Ventilera rökfyllt utrymme	
Utvändig brandsläckning	Trycksätta rökfritt utrymme	
Utvändig IR-scanning		

Nivå / Station	Härnösand	Kramfors	Sollefteå	Nyland	Ullånger	Junsele	Ramsele	Nordingrå	Näsåker
Nivå 3	3	3	3						
Nivå 2				2	2	2	2	2	2
Nivå 1									

¹ Förmågan varierar mellan olika stationer beroende på i vilken omfattning olika typer av säkerhetsdörrar finns i stationens primära insatsområde.

² Vissa stationer har utbildning för att rökdyka men saknar utrustning och/eller bemanning (enl. AFS 2007:7). Dessa har förmågan att rökdyka antingen då bemanningen uppnås genom fri-inryckning eller genom förstärkning.

8.2.2 Brand utomhus

Bränder utomhus innefattar en stor variation av händelser, exempelvis brand i avfall och återvinning, fordonsbränder och brand i skog och mark. Mindre omfattande bränder i exempelvis fordon och återvinningscontainrar kan hanteras av samtliga stationer inom förbundets område.

HKÅ har de senaste åren inriktat sitt arbete på att stärka förbundets förmåga att hantera bränder i skog och mark, heltidsstationerna har en utökad förmåga i form av skogsbrandsflak utrustade med bl.a. terrängfordon, motorsprutor, slang m.m. Samtliga stationer i förbundet har förmåga att med första resurs på plats begränsa och hantera mindre bränder i skog och mark. Vid omfattande bränder i skog och mark kan förbundet med fler resurser skapa en viss kontinuitet, dock kommer förstärkning från t.ex. samverkande räddningstjänster, hemvärn och frivilligorganisationer att behövas vid långvariga insatser.

Tabell 7: Beskrivning av räddningstjänstens förmåga vid typolycka brand utomhus indelad i effekt som ska uppnås, nyckeluppgifter och nyckelresurser att tillgå.

Effekter som ska uppnås	Nyckeluppgifter		Nyckelresurser
	Inledningsvis begränsa skadeförloppet	Bryta skadeförloppet helt	
Brandens utbredning ska vara lokaliserad inom 2 timmar. En skogsbrand ska vara under kontroll, och markägare informeras om ansvaret för efterföljande åtgärder inom 24 timmar. ³	Lokalisera branden Förmedla aktuell lägesbild Begränsa / fördröja brandspridning genom släckåtgärd.	Vattenförsörjning Samverkan med andra aktörer Säkra kanterna Eftersläckning Tydlighet gentemot markägare i avslut av räddningsinsats avseende behov av efterföljande åtgärder.	Släckbil Tankbil Motorspruta Drönare Terrängfordon Brandslang och armatur

³ Med kontroll avses att branden inte ska spridas eller öka i omfattning efter denna tid. Eftersläckning av brand kan fortgå efter dessa 24 timmar och pågå tills räddningsinsatsen avslutas.

Nedan redogörs för respektive stations förmåga att hantera brand utomhus. Förmågan varierar men i de flesta fall behöver samtliga stationer ytterligare förstärkning från minst station för att kunna genomföra insatser vid brand i skog och mark.

Tabell 8: Normal förmåga uppdelad i olika nivåer för respektive station att genomföra insatser vid brand utomhus i skog och mark innan eventuell förstärkning anländer.

Nivå 1	Nivå 2	Nivå 3
Lokalisera branden och dess utbredning	Uppbyggnad av slangsystem för vattenförsörjning upp till 250 m från farbar väg.	Uppbyggnad av vattenförsörjning oberoende av avstånd från farbar väg.
Förmedla lägesbild till övergripande ledning	Bedriva släckningsarbete i syfte att säkra brandens kanter.	Transport i terräng av personal och materiel
Påbörja släckning i syfte att begränsa brandens spridning.		

Nivå / Station	Härnösand	Kramfors	Sollefteå	Nyland	Ullånger	Junsele	Ramsele	Nordingrå	Näsåker
Nivå 3	3	3	3						
Nivå 2				2	2	2	2		
Nivå 1								1	1

8.2.3 Trafikolycka

Vid trafikolycka har förbundet förmåga att genomföra livräddande insats, akut omhändertagande, losstagning av person, säkring mot brand samt begränsa skador på samhällsfunktion och miljö.

Vid samtliga trafikolyckor kan förbundet även säkra skadeplatsen, både för egen och andras säkerhet, genomföra enklare stabilisering av fordonet, se till att fordonet är spänningslöst och stabilisera drabbade samt ta loss fastklämda personer ur fordonet. Samtliga stationer har kompetens för att kunna genomföra losstagning av personer som är fastklämda i en personbil men förmågan skiljer sig i bemanning och olika nivåer på utrustning.

HKÅ har en utökad förmåga i form av utrustning och utbildning för att hantera trafikolyckor med tunga fordon i Härnösand, Kramfors, Sollefteå och Junsele.

Genom förbundet går delar av Ådalsbanan och Botniabanan. De stationer som berörs av järnvägen har utrustning och utbildning för att arbeta i spårområde. Utrustning för att utföra arbetsjording finns i Härnösand, Kramfors, Sollefteå och Nyland. Särskild utrustning för insatser i tunnlar finns placerad i Härnösand och Kramfors.

Tabell 9: Beskrivning av räddningstjänstens förmåga vid typolycka trafikolycka indelad i effekt som ska uppnås, nyckeluppgifter och nyckelresurser att tillgå.

Effekter som ska uppnås	Nyckeluppgifter		Nyckelresurser
	Inledningsvis begränsa skadeförloppet	Bryta skadeförloppet helt	
<p>Förhindra följdolyckor</p> <p>Skapa förutsättningar för att kritiskt skadade patienter snabbt ska kunna omhändertas av ambulans.</p> <p>Uppkomna skador på drabbade personer ska inte förvärras</p> <p>Framkomligheten på vägen ska så snart riskbedömningen tillåter det återupprättas</p> <p>Indirekt drabbade personer ska varnas och informeras om olyckan</p> <p>Konsekvenserna av utsläpp av drivmedel eller andra farliga ämnen i samband med trafikolycka ska begränsas.</p>	<p>Avspärning</p> <p>Säkra olycksplatsen mot påkörning och brand</p> <p>Stabilisering av fordon</p> <p>Akut omhändertagande</p>	<p>Skapa säker arbetsplats</p> <p>Losstagning</p> <p>Förhindra eller begränsa utsläpp</p> <p>Skapa framkomlighet förbi skadeplatsen</p> <p>Sanering vägbana</p>	<p>Buffertfordon</p> <p>Losstagningsutrustning</p> <p>Utrustning för stabilisering av tunga fordon</p> <p>Länsresurser för tung räddning</p>

Nedan redogörs för respektive stations förmåga att hantera trafikolyckor. Förmågan varierar men i de flesta fall behöver samtliga stationer ytterligare förstärkning från minst station för att kunna genomföra insatser.

Tabell 10: Normal förmåga uppdelad i olika nivåer för respektive station att genomföra insatser vid trafikolycka innan eventuell förstärkning anländer.

Nivå 1	Nivå 2	Nivå 3	Nivå 4 ⁴
Spärra av väg	Losstagnning av fastklämd patient	Säkra och stabilisera tunga fordon	Genomföra dellyft av tunga fordon
Varna andra trafikanter		Genomföra avlastningslyft av tunga fordon	Losstagnning tunga fordon
Säkra mot brand		Skapa tillträde till, och evakuera tunga fordon	
Stabilisera lätta fordon			
Skapa tillträde till patient			
Akut omhändertagande av skadad person			
Hantera glas och verktyg så att inte egen personal eller patienter skadas.			
Snabbt uttag av kritiskt skadad patient			
Uttag av patient på ett säkert sätt			

Nivå / Station	Härnösand	Kramfors	Sollefteå	Nyland	Ullånger	Junsele	Ramsele	Nordingrå	Näsåker
Nivå 4									
Nivå 3	3	3	3			3			
Nivå 2				2	2		2	2	2
Nivå 1									

8.2.4 Olycka med farliga ämnen

Vid olyckor med farliga ämnen har förbundet förmåga att utföra livräddning, personsanering, mindre skadebegränsande åtgärder samt inrymma och utrymma områden och byggnader, hantera läckage och utsläpp, indikera farliga ämnen samt släcka bränder i brandfarlig vätska.

⁴ Länsgemensamma resurser som finns lokaliserade i Örnsköldsvik och Timrå

Alla stationer i förbundet har förmåga att hantera mindre olyckor eller läckage av farliga ämnen samt att genomföra livräddning och livräddande personsanering vid mindre olyckor.

Förbundet har en specialförmåga placerad i Kramfors. Specialförmågan är en nationell förstärkningsresurs och personal på stationen har även särskilt utbildning för att kunna genomföra insatser vid olyckor med farliga ämnen.

I Sollefteå finns en materialdepå som bekostats av kraftbolagen. Depån innehåller material och utrustning för att sanera små till stora oljeutsläpp från ett kraftverk.

Tabell 11: Beskrivning av räddningstjänstens förmåga vid typolycka olycka med farliga ämnen indelad i effekt som ska uppnås, nyckeluppgifter och nyckelresurser att tillgå.

Effekter som ska uppnås	Nyckeluppgifter		Nyckelresurser
	Inledningsvis begränsa skadeförloppet	Bryta skadeförloppet helt	
Skapa förutsättningar för att personer som kontaminerats, eller befinner sig i ett förorenat område, snabbt ska kunna omhändertas av ambulans.	Undsätta personer som befinner sig i farlig miljö.	Kemdykning	Utrustning för: <ul style="list-style-type: none"> - Kemdykning - Livräddande personsanering - Sanering av personal och utrustning
Vid utsläpp av farligt ämne ska åtgärder som syftar till att minska riskområdet genomföras så att antalet hotade och drabbade personer minimeras.	Livräddande personsanering	Stoppa eller begränsa utsläpp	- Pumpning
Vid utsläpp av farligt ämne ska åtgärder som syftar till att minska riskområdet genomföras så att antalet hotade och drabbade personer minimeras.	Utrymna eller inrymna personer	Samla upp spill	- Indikering
Vid utsläpp av farliga ämnen ska ämnets påverkan på omgivande egendom och miljö begränsas.	Varna	Sanera	- Uppsamling
Vid utsläpp av farliga ämnen ska ämnet om möjligt samlas upp och omhändertas i syfte att rädda egendomsvärdet av den aktuella produkten.	Avspärra		- Absorbtion
	Indikera		Länsar
			Tankfordon
			Drönare

Nedan redogörs för respektive stations förmåga att hantera olyckor med farliga ämnen. Förmågan varierar och i de flesta fall behöver samtliga stationer ytterligare förstärkning från minst station för att kunna genomföra insatser.

Tabell 12: Normal förmåga uppdelad i olika nivåer för respektive station att genomföra insatser vid olycka med farliga ämnen innan eventuell förstärkning anländer.

Nivå 1	Nivå 2
Initial indikering	Förstärkt indikering
Tolka skyltning av farliga ämnen	Kemdykning
Använda tillgängligt beslutsstöd	Täta, samla upp, impaktera, återkondensera samt tvätta ned större mängder farliga ämnen vid ett utsläpp.
Livräddande och om möjligt skadebegränsande åtgärder i branddräkt med tryckluftsapparat ev. kompletterat med stänkskydd eller liknande.	Pumpa olika farliga vätskor
Genomföra livräddande personsanering	Pumpa upp och omhänderta upp till 1000 liter drivmedel.
Utrymna förorenat område	Samla upp ett större utsläpp av olja på hårdgjord yta.
Spärra av och varna	Genomföra länsläggning och uppsamling vid oljeskada i marin miljö
Enklare tätning eller uppsamling	
Enklare provisorisk impaktering/återkondensering	
Säkra utsläpp av brandfarlig vätska mot brand	

Nivå / Station	Härnösand	Kramfors	Sollefteå	Nyland	Ullånger	Junsele	Ramsele	Nordingrå	Näsåker
Nivå 1	2	2	2						
Nivå 2				1	1	1	1	1	1

8.2.5 Naturolycka

Historiskt har naturolyckor inom förbundets område varit relativt få och med begränsade konsekvenser. Inför framtida klimatförändringar förväntas dock naturolyckor bli en allt vanligare händelsetyp som räddningstjänsten ska kunna hantera.

Ofta finns möjligheten för myndigheter att i viss mån förutspå naturolyckor. På så sätt skapas förutsättningar att varna och informera allmänheten, vidta förberedande åtgärder inom egen organisation samt förbereda samverkan med andra.

Förbundet har bl.a. förmåga att:

- Nyttja terrängfordon för att ta sig fram.
- Hindra och/eller leda bort vatten.
- Röja nedfallna träd, säkra lösa föremål/konstruktioner.
- Pumpa vatten.

I förbundet finns flertalet stora dammar och ett omfattande dammhaveri i förbundets område skulle drabba stora delar av samhället. Hanteringen av en sådan händelse skulle bli mycket komplex och särskilda rutiner för dammhaveri finns.

Tabell 13: Beskrivning av räddningstjänstens förmåga vid typolycka naturolycka indelad i effekt som ska uppnås, nyckeluppgifter och nyckelresurser att tillgå.

Effekter som ska uppnås	Nyckeluppgifter		Nyckelresurser
	Inledningsvis begränsa skadeförloppet	Bryta skadeförloppet helt	
Vid överhängande fara kunna ge relevanta varningar i syfte att minimera risker för person-, miljö- och egendomsskador.	Varna allmänheten	Invallning	Losstagningsutrustning
Utrymma riskområden	Spärra av	Pumpning av vatten	Motorsågar & andra kapverktyg
Skapa framkomlighet på vägar genom undanröjning av träd eller liknande	Utrymma	Losstagning	Stegar
Begränsa påverkan på samhällsviktiga funktioner.	Förmedla aktuell lägesbild	Transport i terräng	Invallningsutrustning
Förhindra olyckor som riskerar att inträffa till följd av naturolycka.			Pumpar
Då naturolyckan orsakar en annan olyckstyp som beskrivs i detta handlingsprogram hänvisas till den effekt som ska uppnås för den specifika olyckstypen.			Terrängfordon
			Båtar
			Utrustning för tung räddning
			Drönare

Nedan redogörs för respektive stations förmåga att hantera olika typer av naturolyckor. Förmågan varierar men i de flesta fall behöver samtliga stationer ytterligare förstärkning från minst station för att kunna genomföra insatser.

Tabell 14: Normal förmåga uppdelad i olika nivåer för respektive station att genomföra insatser vid naturolycka för översvämning samt ras och skred innan eventuell förstärkning anländer.

Nivå 1	Nivå 2	Nivå 3
Avspärrning och utrymning av riskområden	Undsätta nödställda personer i oländig terräng	Räddning vid byggnadsras
Undanröjande av träd	Styra vattenflöden	
Länspumpning		
Förmedla lägesbild till övergripande ledning		

Nivå / Station	Härnösand	Kramfors	Sollefteå	Nyland	Ullånger	Junsele	Ramsele	Nordingrå	Näsåker
Nivå 3									
Nivå 2	2	2	2						
Nivå 1				1	1	1	1	1	1

8.2.6 Drunkning

Samtliga stationer inom förbundet har förmåga att genomföra livräddning på vattenytan vid drunkningstillbud samt att utföra islivräddning när en person gått genom isen och fortfarande är kvar vid vattenytan.

Tabell 15: Beskrivning av räddningstjänstens förmåga vid typolycka drunkning indelad i effekt som ska uppnås, nyckeluppgifter och nyckelresurser att tillgå.

Effekter som ska uppnås	Nyckeluppgifter		Nyckelresurser
	Inledningsvis begränsa skadeförloppet	Bryta skadeförloppet helt	
<p>Drabbade personer som vid räddningstjänstens framkomst befinner sig vid ytan ska på ett snabbt och effektivt sätt undsättas</p> <p>Drabbade personer som vid räddningstjänstens framkomst befinner sig under ytan ska på ett säkert och effektivt sätt lokaliseras och om möjligt undsättas.</p>	<p>Lokalisera nödställd</p> <p>Undsätta nödställd</p> <p>Transport på vatten</p>	<p>Akut omhändertagande</p>	<p>Båt</p> <p>Hansabräda</p> <p>Överlevnadsdräkt</p> <p>Värmekamera</p> <p>Drönare</p> <p>Undervattensrobot (ROV)</p>

Nedan redogörs för respektive stations förmåga att hantera drunkningstillbud. I de flesta fall klarar samtliga stationer, dock ej värnet, av att genomföra insatsen självständigt.

Tabell 16: Normal förmåga uppdelad i olika nivåer för respektive station att genomföra insatser vid drunkning innan eventuell förstärkning anländer.

Nivå 1	Nivå 2	Nivå 3	Nivå 4	Nivå 5
Skapa riktmärke som visar var den drabbade senast sågs.	Använda båt för att undsätta nödställd	Simma/paddla till den nödstälde	Fridyka ner till max 4 meter	Längre och djupare sök under vatten
Undsätta nödställd med frälsarkrans eller kastlina		Från ytan söka efter drabbad person		
		Lokalisera nödställd eller senaste observerade position		

Nivå / Station	Härnösand	Kramfors	Sollefteå	Nyland	Ullånger	Junsele	Ramsele	Nordingrå	Näsåker
Nivå 5									
Nivå 4	4	4	4						
Nivå 3				3	3	3	3	3	3
Nivå 2									
Nivå 1									

8.3 Ledning av räddningstjänsten

8.3.1 Räddningsregion Mittnorrland

Räddningschefens ansvar är att hålla en ändamålsenlig ordnad räddningstjänst som kan genomföra effektiva räddningsinsatser inom godtagbar tid. Detta gäller både i stunden och över tid. För att möjliggöra för räddningschefen att uppfylla sitt ansvar i stunden ges ledningssystemet i uppgift att säkerställa ändamålsenlighet och att räddningsinsatser genomförs på ett effektivt sätt.

Ledningssystemet ska inrikta och samordna de ingående räddningstjänstverksamheternas samlade resurser så att verksamheten kan bedrivas med hög kvalitet, professionalism och robusthet i såväl vardagen som vid höjd belastning, kris och krig.

Området som ledningssystemet täcker består av Jämtlands och Västernorrland samt 10 kommuner i Västerbotten och Norrbottens inland benämnt R10.

Områdets yta uppgår till drygt 133 000 km², vilket motsvarar cirka 30 % av Sveriges yta, som är indelat i 25 kommuner. Antal innevånare är drygt 420 000 och inom området hanteras 7 200 larm per år. För att en organisation som ansvarar för kommunal räddningstjänst ska upprätthålla sin funktion i en föränderlig omgivning måste det finnas en förmåga till system- och insatsledning samt uppgiftsledning. Mellan dessa olika ledningskomponenter finns en hierarkisk ordning uppifrån och ner.

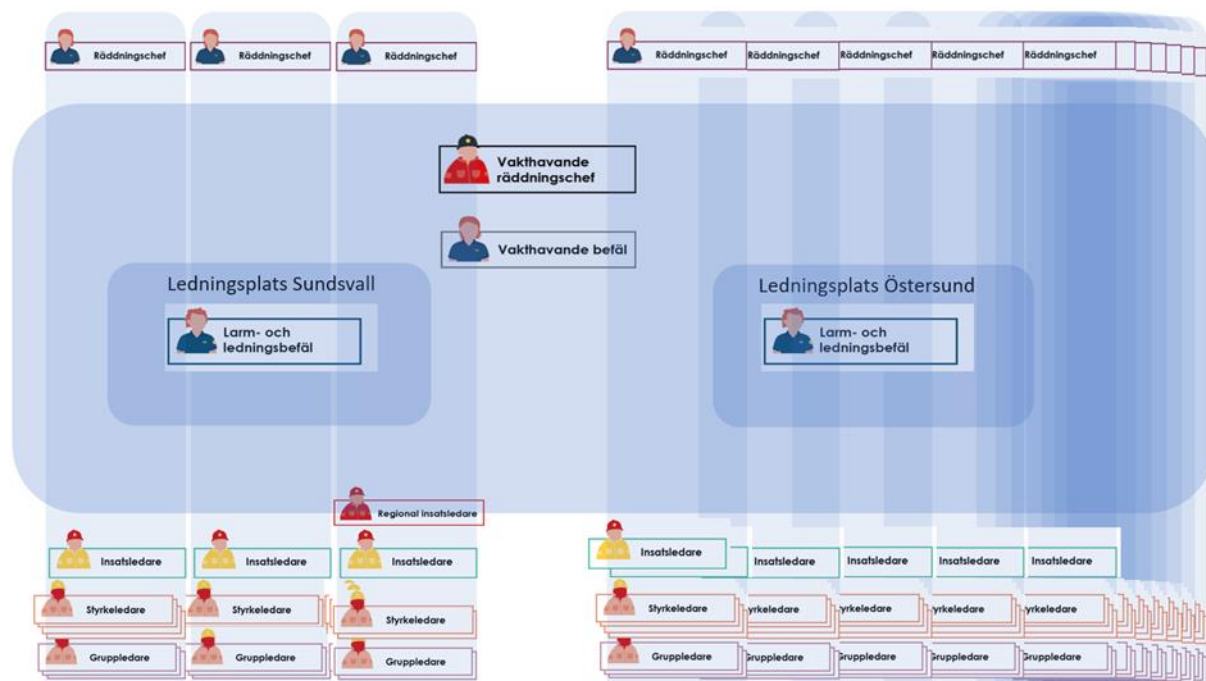
8.3.2 Övergripande ledning

Räddningstjänsten Höga Kusten - Ådalen samarbetar i Räddningsregion Mittnorrland beträffande ett gemensamt ledningssystem för räddningstjänst. Räddningschefen är ansvarig för verksamheten som bedrivs i räddningstjänsten Höga Kusten – Ådalen.

I den övergripande ledningen finns ledningsfunktionerna vakthavande räddningschef (VRC), vakthavande befäl (VB) för att bemanna rollerna räddningsledningschef respektive driftchef, dessutom

finns larm och ledningsbefäl (LLB) i Sundsvall och Östersund, dessa två arbetar tillsammans för att bemanna roller som händelsevärdering och insatsuppföljning.

Den övergripande ledningen finns placerad fysiskt på två platser, Sundsvall och Östersund. Systemet ska ses som enhet med två larmbord. Lösningen finns inte på någon annanstans i Sverige, detta ger en stor flexibilitet i arbetet och en stor redundans i både personal och teknik.



Figur 5: Övergripande illustration över organisationen inom räddningsregion Mittnorrland.

8.3.3 Ledning av räddningsinsatser

Varje räddningsstyrka ingår som resurs i det gemensamma ledningssystemet. I räddningstjänsten Höga Kusten – Ådalen finns ledningsfunktioner gruppleddare, styrkeledare och insatsledare med kompetens att utföra skadeplatsnära ledningsarbete. Gruppleddare kan på skadeplats utföra ledningsarbete i rollen som insatschef, sektorchef och sektionschef. Styrkeledare kan agera i rollen som räddningsledare, insatschef, storsektorchef, sektorchef och sektionschef på skadeplats. Högsta ledningsfunktion på skadeplats inom HKÅ är insatsledare som finns i Kramfors med anspänningstid på 90 sekunder. Insatsledare förväntas kunna agera i rollerna som räddningsledare, insatschef, storsektorchef, sektorchef och sektionschef.

Vid stora komplexa olyckor, olyckor över tid som kräver flera insatta räddningsstyrkor finns särskilda ledningsresurser för att hantera ett större behov av ledning och samordning. Vilka resurser som larmas för att leda en räddningsinsats beror på ledningsbehovet för den aktuella händelsen.

Inom ledningssystemets geografiska område finns dygnet runt året om en regional insatsledare som kan verka i hela ledningssystemet och nio insatsledare, tre i R10-området, tre i Jämtland och tre i Västernorrland tillgängliga för att bemanna rollerna räddningsledare, insatschef, sektorchef, storsektorchef och sektionschef.

8.4 Samtidiga och omfattande räddningsinsatser

I ett utgångsläge där inga räddningsinsatser eller särskilda omvärldsfaktorer påverkar riskbilden utgår ledningssystemet från att dimensionering av respektive räddningstjänstorganisation är anpassad till att utifrån den lokala riskbilden ha en ändamålsenligt ordnad räddningstjänst. Detta innefattar även att göra anpassningar av organisationen inför händelsen som är kända i förväg, exempelvis särskilda evenemang eller variationer över året som ändrar riskbilden.

Vakthavande befäl ska i rollen som driftchef, genom löpande omvärldsbevakning, säkerställa att räddningstjänstverksamheten är anpassad till den riskbild som för stunden råder. Som en del i räddningsregionens omvärldsbevakning kan det uppstå situationer där systemet behöver uppmärksamma den egna räddningstjänstens behov av kompletterande operativ planering.

Räddningsledningschefen ska klarlägga ansvarsförhållandena när så krävs. Räddningsledningschefen har i detta arbete att ha dialog med berörd räddningschef. Räddningsledningschefen har också ett ansvar att ompröva och justera avsikt med beredskap, utifrån tillfälliga förändringar i riskbilden.

Ledningssystemet ska säkerställa en ändamålsenlig beredskapsproduktion sett till riskbilden och bedriva ständig omvärldsbevakning för att uppmärksamma förändringar i riskbilden. Ledningssystemet ska styra resurstilldelningen och beredskapsproduktion på ett sådant sätt att det finns en god förmåga att hantera inträffade händelser och samtidigt en beredskap att hantera aktuell riskbild.

8.4.1 Samverkan med andra aktörer

För att möjliggöra snabba, säkra och effektiva räddningsinsatser, som är uthålliga, har räddningstjänsten Höga Kusten - Ådalen ett antal samverkans- och samarbetsavtal.

8.4.1.1 SOS Alarm AB

SOS Alarm Sverige AB ansvarar för att räddningstjänsten Höga Kusten – Ådalen får larm från allmänheten via larmnummer 112 och automatiska brandskyddsanläggningar förmedlade till räddningsenheterna inom förbundet enligt fastställda larmplaner.

8.4.1.2 Myndigheten för samhällsskydd och beredskap

Avtal finns mellan räddningstjänsten Höga Kusten – Ådalen och Myndigheten för samhällsskydd och beredskap om hantering av materieldepå för insatser mot kemikalieolyckor.

8.4.1.3 Regionen

Räddningstjänsten Höga Kusten – Ådalen har avtal med Regionen om att vid sjukvårdslarm via SOS, åka till angiven adress och påbörja första hjälpen, s.k. IVPA-larm (*I Väntan På Ambulans*).

8.4.1.4 Kustbevakningen

Vid olyckor till havs eller inom hamnområden kan räddningstjänsten begära om räddningshjälp av Kustbevakningen vars resurser med båtar, helikoptrar och kompetens kan undsätta i räddningsinsatser till havs. Detta kan bland annat vara olyckor med båthaveri, drunkning och utsläpp till havs.

Kustbevakningen har en kuststation samt lednings- och stödfunktioner i Härnösand som kan bistå kommunal räddningstjänst.

8.4.1.5 Sjöfartsverket

Räddningstjänsten kan samverka med Sjöfartsverket när det kommer till sjö- och flygräddningstjänst. Sjöfartsverket kan bistå räddningstjänsten inom kommunalt vatten med resurser som båtar vid sjönöd samt lokalisering av luftfartyg vid inträffat eller befarat haveri. Vid flygräddningstjänst övergår undsättningsarbetet till den kommunala räddningstjänsten när luftfartyget är lokaliserat till land.

Räddningstjänsten bjuds in till regionala samverkansmöten samt övningar som Sjöfartsverket anordnar för att stärka samverkan.

Sjöfartsverket har en räddningsstation i Härnösand via Sjöräddningssällskapet som kan bistå kommunal räddningstjänst.

8.4.1.6 Brandskyddsföreningen Restvärdesräddning AB

Avtal har tecknats med Brandskyddsföreningen där räddningstjänsten Höga Kusten – Ådalen förbinder sig att utföra restvärdesräddningsarbete omfattande akut restvärdesräddning, i samband med t.ex. brand- eller vattenskador, trafikuppdrag på statlig väg och järnväg. Syftet är att minimera eller förhindra följdskador.

8.4.1.7 Försvarmakten

Försvarmakten har tillgång till personal, främst genom Hemvärnet, som kan nyttjas vid t.ex. skogsbränder eller översvämningar. Försvarmakten kan även stötta med resurser för transport, drift och underhåll och liknande.

Begäran av hjälp från Försvarmakten kan utföras av räddningstjänstens via räddningsledaren under pågående räddningsinsats med stöd av Lag (2003:778) om skydd mot olyckor alternativt med stöd av Förordningen (2002:375) om Försvarmaktens stöd till civil verksamhet.

8.4.1.8 Frivilliga organisationer

Vid större räddningsinsatser kan det finnas ett behov av att samverka med organiserade frivilliga, t.ex. Röda korset, frivillig resursgrupp (FRG) och Lantmännens riksförbund (LRF).

8.5 Räddningstjänst under höjd beredskap

8.5.1 Bakgrund

Det säkerhetspolitiska läget i Sveriges närområde har utvecklats till det allvarligaste sedan andra världskriget sedan Rysslands fullskaliga invasion av Ukraina som inleddes 2022. I försvarsberedningen konstaterades bland annat att Jämtlands län och Norrlandskusten är strategiskt viktiga geografiska områden i händelse av krig och att det är mest troligt att det är de utpekade geografiska områdena som kommer att drabbas av direkta krigshandlingar och intensiv stridsverksamhet.

Mot bakgrund av det kraftigt försämrade omvärldsläget behöver HKÅ planera för räddningstjänst under höjd beredskap och det behöver göras i samverkan med övriga räddningstjänster i räddningsregion Mittnorrland men även med andra aktörer, som exempelvis länsstyrelsen eller våra ägarkommuner.

Nato-medlemskapet är också en aspekt som behöver tas ha med i den fortsatta planeringen. Det finns osäkerheter kring vad Nato-medlemskapet kommer att få för påverkan och för räddningstjänsten. Det kan exempelvis handla om övningar, transporter eller övernattningar i förbundsområdet och vilka

risker det medför eller hur avtalet med Härnösands hamn kan komma att påverka samhället i stort och räddningstjänsten.

8.5.2 Övergripande mål

I händelse av höjd beredskap gäller de nationella målen för det civila försvaret:

- Värna civilbefolkningen
- Säkerställa de viktigaste samhällsfunktionerna
- Bidra till Försvarsmaktens förmåga vid väpnat angrepp eller krig i vår omvärld

Målet för HKÅ är att ge ett tillfredsställande och likvärdigt skydd i den mån det går även vid höjd beredskap, avseende människors liv och hälsa samt på egendom och miljön.

HKÅ:s verksamhet ska planeras, organiseras och utföras så att den effektivt bidrar till att möta de nationella målen för det civila försvaret samt för att förhindra eller begränsa dödsfall och allvarliga skador i händelse av höjd beredskap. Det blir då aktuellt med prioritering av vilka insatser som gör störst nytta utifrån rådande omständigheter. Prioriteringar som görs i fredstid kan behöva omvärderas vid höjd beredskap.

8.5.3 Räddningstjänstens uppgifter vid höjd beredskap

Under höjd beredskap ska räddningstjänsten, förutom kraven i LSO i sin helhet och i 3 Kap 8 §, även ansvara för de uppgifter som tillkommer enligt 8 kap. 2 § i samma lag. De uppdrag som tillkommer omfattar förmåga att:

- Upptäcka, utmärka och röja farliga områden
- Indikera, sanera och vidta andra åtgärder för skydd mot kärnvapen och kemiska stridsmedel
- Delta i åtgärder för första hjälp åt och transport av skadade samt för befolkningskydd

Arbetet har i viss mån påbörjats men det har varit en hel del oklarheter vad uppgifterna i LSO i praktiken innebär, exempelvis vilken förmåga räddningstjänsten förväntas ha eller vilka resurser som ska tillhandahållas av staten. Ett antal statliga utredningar har gjorts under mandatperioden och det förväntas komma vägledning och planeringsförutsättningar utifrån dessa. HKÅ kommer att behöva anpassa arbetet utifrån dessa men behöver även reda ut ansvarsområden och vilka delar som ska utföras av räddningstjänst eller som kan utföras av exempelvis ägarkommuner.

Befolkningskydd definieras som åtgärder för att skydda befolkningen och civil egendom från krigets verkningar, exempelvis utrymning och inkvartering, tillhandahållande av skyddsrum, mörkläggnings och information om självskydd. Detta är ett område som det gjorts utredningar på och där det idag inte är helt tydligt vilka delar som räddningstjänsten ska ansvara för. Ansvarsfördelningen behöver redas ut och klarläggas för att sedan påbörja planeringsarbetet inom detta område. I det arbetet kan HKÅ behöva delta.

Det civila försvaret syftar till att samhället ska fungera vid höjd beredskap och krig i Sverige. Förutom de utpekade uppgifterna i LSO ska HKÅ även arbeta med övriga uppgifter för att höja den generella civilförsvarsförmågan. Det kan exempelvis handla om krigsorganisation och dess bemanning, kompetenshöjning gällande totalförsvaret, säkerhetsskydd och kontinuitetsplanering.

8.5.4 Organisation och dess bemanning

Vid höjd beredskap tillkommer en rad uppgifter som kan bli mycket resurskrävande när det gäller personalförsörjning. Planering för hur det ska tillgodoses på bästa sätt utifrån rådande förutsättningar kommer att beskrivas i separat beredskapsplan.

Regeringen kan besluta om allmän tjänsteplikt vilket innebär en skyldighet för totalförsvarspliktiga personer att tjänstgöra under höjd beredskap. Som en del av förbundets beredskapsplanering för höjd beredskap har personal krigsplacerats.

Förbundets organisation under höjd beredskap bygger på en förstärkning av den fredstida organisationen. Personal som normalt arbetar med förebyggande verksamhet ska under höjd beredskap stärka den operativa verksamheten.

Förbundet ska även planera för hur civilpliktiga ska stärka organisationen vid höjd beredskap och se över behov och möjlighet av ytterligare resurser. Planeringen av civilpliktiga behöver göras i samverkan med Medelpads Räddningstjänstförbund då de är ansvariga för de civilpliktiga som tilldelas Västernorrlands län.

8.5.4.1 Civilplikt

I december 2023 fattade regeringen beslut om att aktivera civilplikt för bland annat kommunal räddningstjänst och i januari 2024 aktiverades civilplikten. MSB har fått i uppdrag att utbilda och organisera detta. Civilplikten är den civila motsvarigheten till värnplikt och ska bidra till att säkerställa att viktiga delar av samhället fungerar vid höjd beredskap eller krig. Genom civilplikten ges en möjlighet att grundutbilda och krigsplacera personer som inte annars är verksamma inom ett område.

Mot bakgrund av förändrade omvärldsförutsättningar och regeringens beslut om återupptagande av totalförsvarsplaneringen kommer räddningstjänsten Höga Kusten – Ådalen under mandatperioden se över arbetet med planering av räddningstjänst under höjd beredskap.

8.5.5 Samarbete mellan räddningstjänsterna i Västernorrland och Jämtland

Det gemensamma arbetet beskrivs närmare i separata dokument, som exempelvis i Plan för höjd beredskap, uppdragsbeskrivning och VP för säkerhetsnätverket YZ samt i Projektplan brett samarbete). I dessa dokument beskrivs gemensamma aktiviteter som planeras eller pågår. Nedan ges en beskrivning av upprättade samarbetsformer.

8.5.5.1 Säkerhetsnätverket YZ

Samarbete bedrivs i dessa frågor med räddningstjänsterna inom Västernorrlands län och med Jämtlands Räddningstjänstförbund. Samarbetet organiseras i ett säkerhetsnätverk. Nätverket skapades på försommaren 2022 för områdena säkerhetsskydd, krisberedskap och höjd beredskap (civilförsvarsplanering) för att arbeta tillsammans med gemensamma frågor inom dessa områden när räddningstjänsterna var på väg att gå in i gemensamt ledningssystem. Till detta nätverk bjuds även båda länens länsstyrelser in.

8.5.5.2 Brett samarbete

År 2023 inleddes Brett samarbete inom Västernorrlands län där räddningstjänst och säkerhetsskydd var ett av elva delområden som skulle utredas. Syftet var att utreda på vilket sätt det är mer effektivt att arbeta närmare varandra inom dessa arbetsområden in – både när det gäller kvalitet och kvantitet

– än om räddningstjänstorganisationerna hanterar frågorna var för sig. Målet med ett av delområdena var att lämna förslag på hur ett samarbete gällande säkerhetsskydd och RUHB kan utformas. Förslag med aktiviteter som arbetsgruppen bör arbeta vidare gemensamt med har lämnats till styrgruppen och beskrivs i separat projektplan.

8.5.5.3 Planeringsstöd och utbildningssamordning RUHB

Från och med den 1 april 2024 har 1,5 tjänster tillsatts i länet som ska utgöra funktionerna planeringsstöd och utbildningssamordning för räddningstjänst under höjd beredskap i Västernorrlands län. En heltidstjänst ska arbeta med planeringsstöd och en halvtidstjänst som utbildningssamordning för RUHB. Motsvarande tjänster har även tillsatts i Jämtland.

De personer som ska arbeta med detta i Västernorrland är anställda av Medelpads räddningstjänst och är statligt finansierade. De ska tillsammans med de lokala räddningstjänstorganisationerna starta uppbyggnaden av RUHB i länet. Det handlar bland annat om att vara del i inrättande av krigsorganisationer och genomförande av den planering som behövs för detta, utbildning av räddningstjänstorganisationernas personal, att ta emot civilpliktiga brandmän samt genomförande av materielanskaffning och förrådsställning.

8.5.6 Inriktning under mandatperioden

HKÅ ska stärka sin förmåga att hantera de uppgifter som åligger räddningstjänsten vid höjd beredskap enligt LSO 8 kap 2 §. HKÅ ska bedriva omvärldsbevakning vara följsam för nationella och regionala inriktningar.

I väntan på riktlinjer och nationella planeringsförutsättningar ska HKÅ påbörja planeringen med att under 2024 ta fram en plan för höjd beredskap. Dokumentet ska på övergripande nivå beskriva ingångsvärden för fortsatt planering, bland annat planeringsförutsättningar och räddningstjänstens verksamhet och åtaganden vid höjd beredskap. Dokumentet ska därefter kompletteras allt eftersom.

Arbetet med kontinuitetshandling ska gradvis utvidga det så det omfattar ett längre tidsperspektiv upp till tre månader. Krigsorganisation behöver färdigställas och därefter revideras vid behov eller minst en gång per mandatperiod. HKÅ behöver även inrikta en del arbete på kunskapsuppbyggnad inom området och samverka med övriga berörda aktörer i planeringsarbetet där det behövs samt inrikta sig på förmågehöjande åtgärder under en tid framöver. Personal ska utbildas allt eftersom, både teoretiskt och praktiskt. Till stor del kommer utbildnings- och övningsinsatser att göras i samverka med länets gemensamma resurser för planering och övning/utbildning.

HKÅ bedriver i viss mån säkerhetskänslig verksamhet och omfattas därför av säkerhetsskyddslagen. Med hänsyn till detta ska förbundet bedriva ett ändamålsenligt säkerhetsarbete och det ska finnas en utsedd säkerhetsskyddschef.

Ovanstående arbete ska lyftas in i verksamhetsplanering och aktivitetsplaner för att nå uppsatta mål.

8.5.7 Förmågebedömning

Förmåga att utföra räddningsinsats och utöva ledning vid olika fredstida händer finns beskrivna i kapitel 8.1-8.4. Förmåga bedriva räddningstjänst under höjd beredskap bygger vidare på den fredstida förmågan och beskrivs närmare i separat bilaga *Bilaga: Förmågebedömning vid höjd beredskap*. Detta är dock ett område som kommer att behöva utvecklas efterhand allt eftersom det klargörs vilken förmåga räddningstjänst förväntas ha samt när det är klart vilka resurser som kommer att tillföras med

statliga medel och vilka resurser/förmågor som behöver byggas upp lokalt inom egen organisation eller i samverkan med andra.

9 Uppföljning, utvärdering och lärande

Genom att lära av inträffade olyckor och genomförda insatser kan nya olyckor förhindras och konsekvenserna av framtida olyckor minimeras. Räddningstjänsten kan även lindra konsekvenserna för den drabbade genom att erbjuda stöd, råd och vägledning i samband med insats vid en olycka. Ambitionen är att under perioden bli bättre inom detta område genom att avsätta mer resurser och förbättra kunskap och rutiner.

9.1 Stödjande insats

Det ska i de olika ägarkommunerna finnas en förberedd organisation för att kunna ta hand om människor som varit med om obehagliga upplevelser, så kallad Psykisk och Social omsorg. För detta finns speciella POSOM-grupper utbildade. Räddningstjänstens roll är att i samband med insats, initiera POSOM – grupperna. För att kunna ta hand om egen insatspersonal som varit med om obehagliga upplevelser under sitt arbete finns en intern krisstödsorganisation.

Räddningstjänsten har även ansvar för att initiera behovet av bevakning, restvärdesskydd, sanering eller återställning efter en insats.

9.2 Korrigerande insats

Då det kommit till räddningstjänstens kännedom om brister i medborgarnas agerande i samband med räddningsinsatser eller vid andra tillfällen då man finns ute i kommunerna, finns ett ansvar för att informera och ge råd till medborgarna hur man bäst kan skydda sig. Exempel på sådan verksamhet kan vara:

- Rådgivning om eldning där det föreligger brandfara.
- Återkoppling till fastighetsägare och hyresgäster efter bränder och andra olyckstillfällen.

9.3 Uppföljning av räddningsinsatser

Efter avslutad räddningsinsats fullgör räddningstjänsten Höga Kusten-Ådalen kommunernas skyldighet, enligt 3 kap. 10 § lagen om skydd mot olyckor (2003:778), att undersöka olyckan för att i skälig omfattning klarlägga orsakerna till olyckan, olycksförloppet samt hur insatsen genomförts. I normalfallet fullgörs denna skyldighet genom grundläggande olycksundersökning i form av att en undersökningsrapport enligt Bilaga 1 till *Myndigheten för samhällsskydd och beredskaps föreskrifter om undersökningsrapport efter kommunal räddningsinsats 2021:5* (MSBFS 2021:5) som upprättas av befäl. Denna undersökningsrapport kallas händelserapport och skickas digitalt in till Myndigheten för samhällsskydd och beredskap (MSB), som arbetar med lokal och nationell statistik. När någon omkommit till följd av brand kompletteras undersökningsrapporten med uppgifter enligt Bilaga 2 till MSBFS 2021:5 och materialet skickas in till MSB.

I vissa fall finns behov av ytterligare undersökning enligt 4 § MSBFS 2021:5 och ska enligt nuvarande riktlinje genomföras vid insatser, orsaker och/eller förlopp från vilka räddningstjänsten kan förväntas dra särskilt viktiga lärdomar samt insatser där egen personal skadas eller omkommer i arbetet. En ytterligare undersökning leder fram till en undersökningsrapport som kallas särskild olycksutredning

som skickas in till MSB. En särskild olycksutredning omfattar olycksorsak, olycksförlopp och/eller insatsens genomförande. En utredning av olycksorsak syftar till att ta fram direkta och bakomliggande orsaker till att olyckan kunnat inträffa och en utredning av olycksförloppet syftar till att beskriva hur olyckan utvecklats efter att den inträffat.

En utvärdering av insatsen kan göras i samband med framtagandet av en särskild olycksutredning men genomförs också mer regelbundet i mindre skala i form av framtagandet av vad som kallas insatsutvärdering eller AAR-sammanställning. En insatsutvärdering är en sammanställning av arbetet med att utvärdera insatsens genomförande utifrån reflektionsmetoden After Action Reviews (AAR). AAR:er ska enligt nuvarande riktlinje genomföras efter insatser som avviker från det normala och/eller där det finns något viktigt att lära


10 Nomenklatur


AAR	After Action Review
Anspänningstid	Tid tills utryckningen påbörjas
Beredskap	Då arbetstagare står till arbetsgivarens förfogande på plats utom arbetsstället för att vid behov inom angiven anspänningstid kunna utföra arbete
Bm	Brandman
CIP	Civil insatsperson
Enhet	Avser kombinationen fordon, bemanning med viss kompetens och materiel.
Extraordinär händelse hos kommuner och landsting	Enligt Lag (2002:833) om extraordinära händelser i fredstid
FIP	Första insatsperson
Framkörningstid	Tiden som förflyter från larm till räddningstjänsten till dess att första enhet ankommer till skadeplatsen.
FRG	Frivillig resursgrupp
Förebyggande	Åtgärder som syftar till att förhindra eller i förväg begränsa konsekvenser av möjliga olyckor.
GL	Gruppledare
GRIB	MSB:s Grundutbildning för räddningstjänstpersonal i beredskap
HKÅ	Höga Kusten - Ådalen
HLR	Hjärt-lungräddning
IL	Insatsledare
IVPA	I väntan på ambulans


Jour	Då arbetstagare utöver fastställd ordinarie arbetstid står till arbetsgivarens förfogande på arbetsstället för att vid behov omedelbart kunna utföra arbete.
LLB	Larm- och ledningsbefäl
LRF	Lantmännens riksförbund
LSO	Lag (2003:778) om skydd mot olyckor.
MSB	Myndigheten för samhällsskydd och beredskap
Olycka	Plötsligt uppkommen (för någon) oönskad händelse med negativa konsekvenser.
POSOM	Psykisk och social omsorg
Responstid	Tid från att larm kommer in från SOS Alarm till att första kommunala räddningsresurs når olika delar av kommunen, inkl. larmhantering.
RIB	Räddningstjänstpersonal i beredskap
Riskbild	Sammanställning av risker
RRMN	Räddningsregion Mittnorrland
RUHB	Räddningstjänst under höjd beredskap
SBA	Systematiskt brandskyddsarbete enligt Räddningsverkets allmänna råd SRVFS 2004:3.
SL	Styrkeledare
VB	Vakthavande befäl
VMA	Viktigt meddelande till allmänheten
VRC	Vakthavande räddningschef

Bilaga A – Responstider

Kartorna nedan visar responstider tills räddningsstyrka från närmsta station får larm och första räddningsfordon lämnar sin station (anspanningstid) samt körtid till olyckan. Observera att det för heltidsstationerna kan tillkomma en ansparningstid på upp till 90 sekunder samt att det för RIB-stationerna kan tillkomma en ansparningstid på upp till 6 minuter. FIP-person som åker direkt till platsen kan anlända tidigare, beroende på uppehållsplats vid larmtillfället. För att få den totala insatstiden ska även angreppstid (normalt 1 min) adderas till körtid och ansparningstid.

 ≤ 0-9 minuter

 ≤ 0-14 minuter

 ≤ 0-19 minuter

Översikt

Karta A1 – Härnösand

Karta A2 – Kramfors

Karta A3 – Nordingrå

Karta A4 – Nyland

Karta A5 – Ullånger

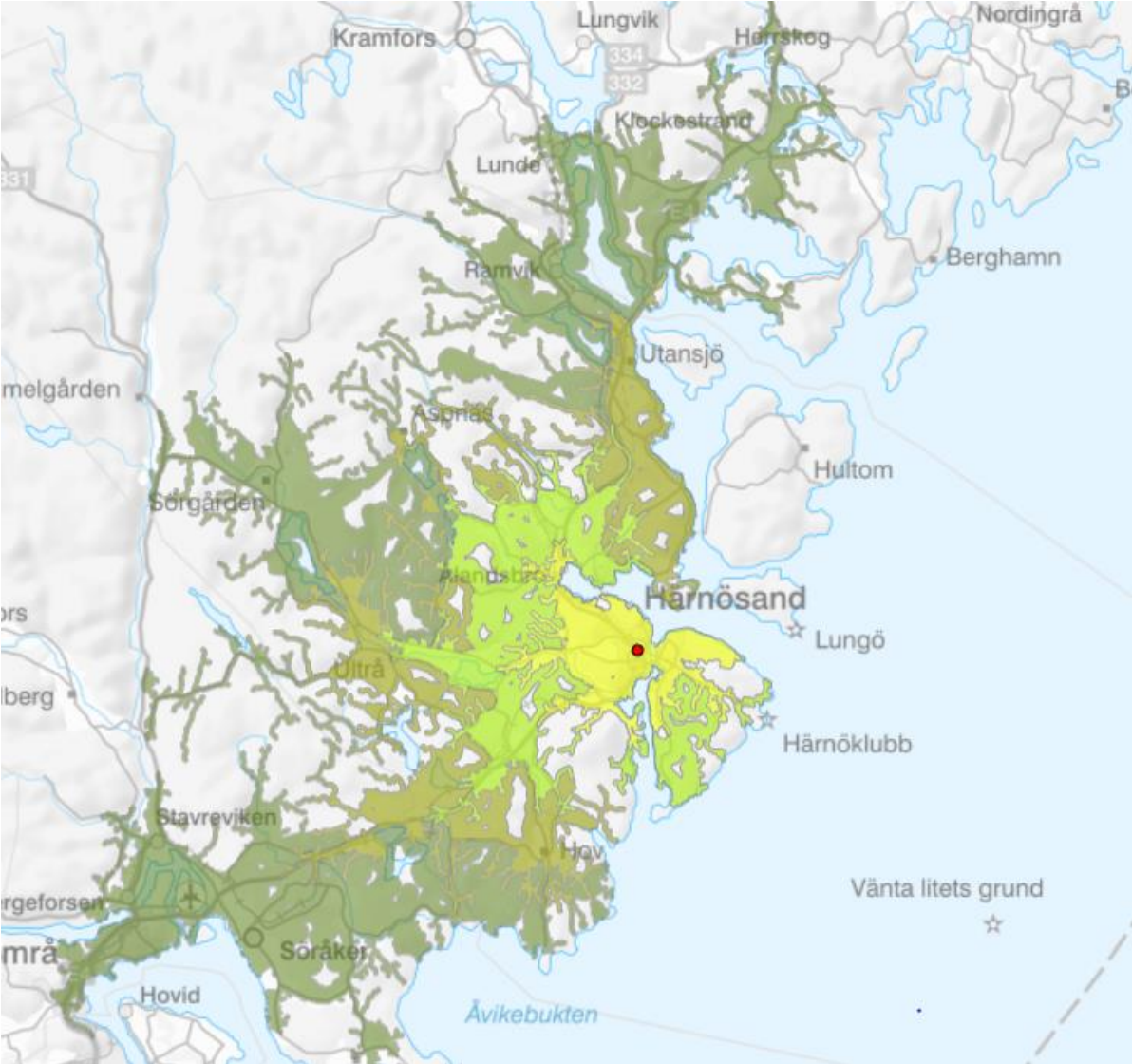
Karta A6 – Sollefteå

Karta A7 – Näsåker

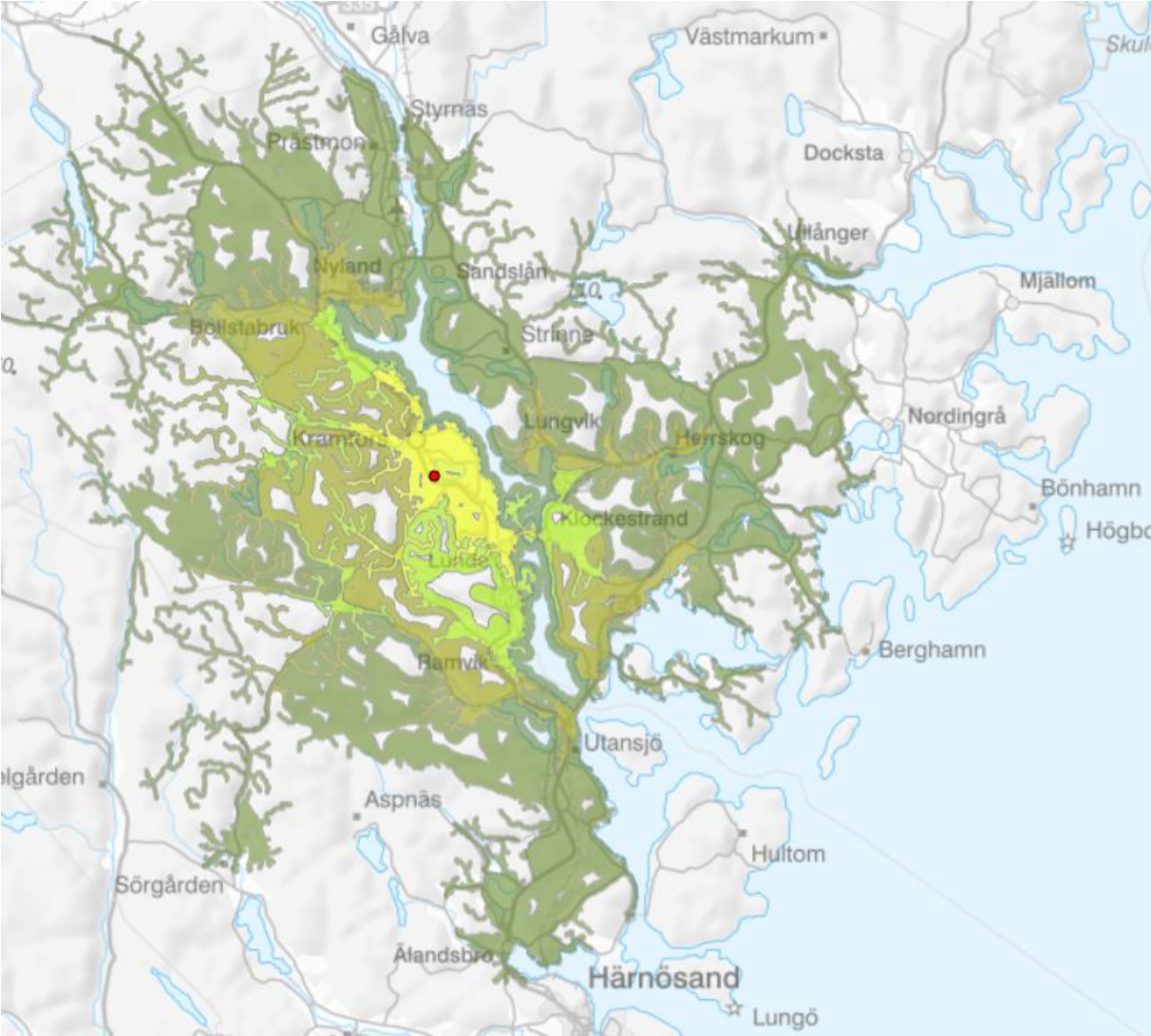
Karta A8 – Ramsele

Karta A9 – Junsele

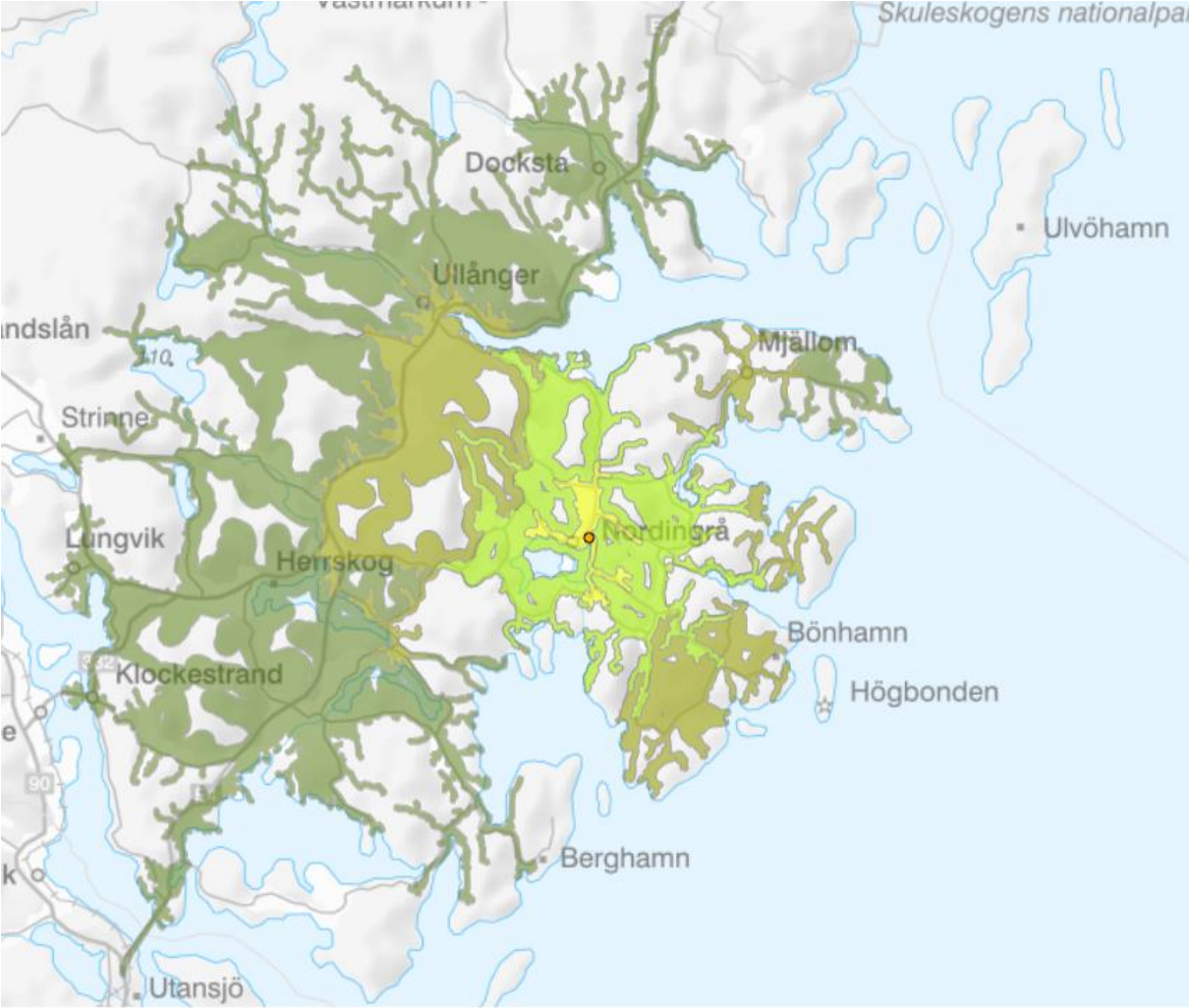
Karta A1 – Härnösand



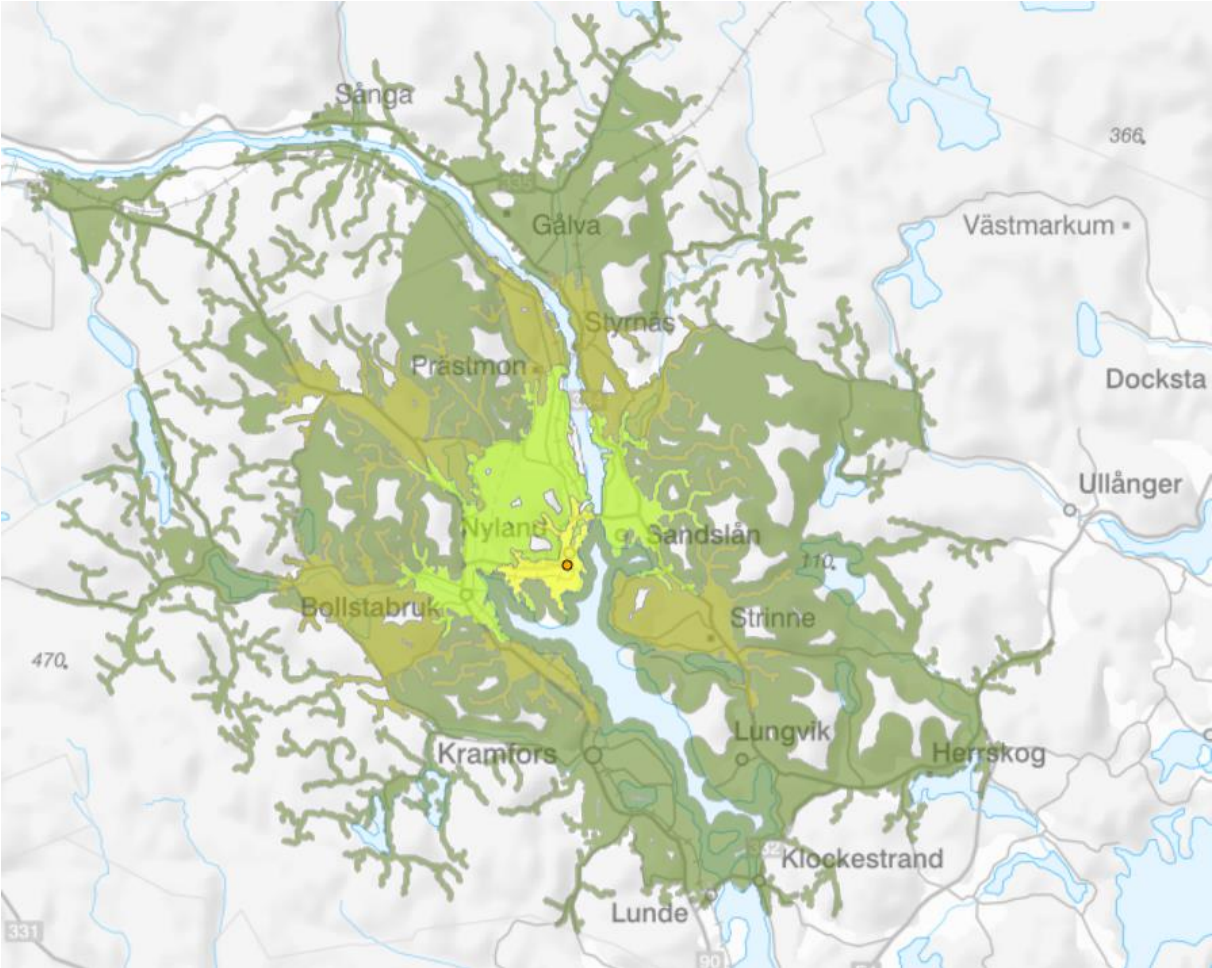
Karta A2 – Kramfors



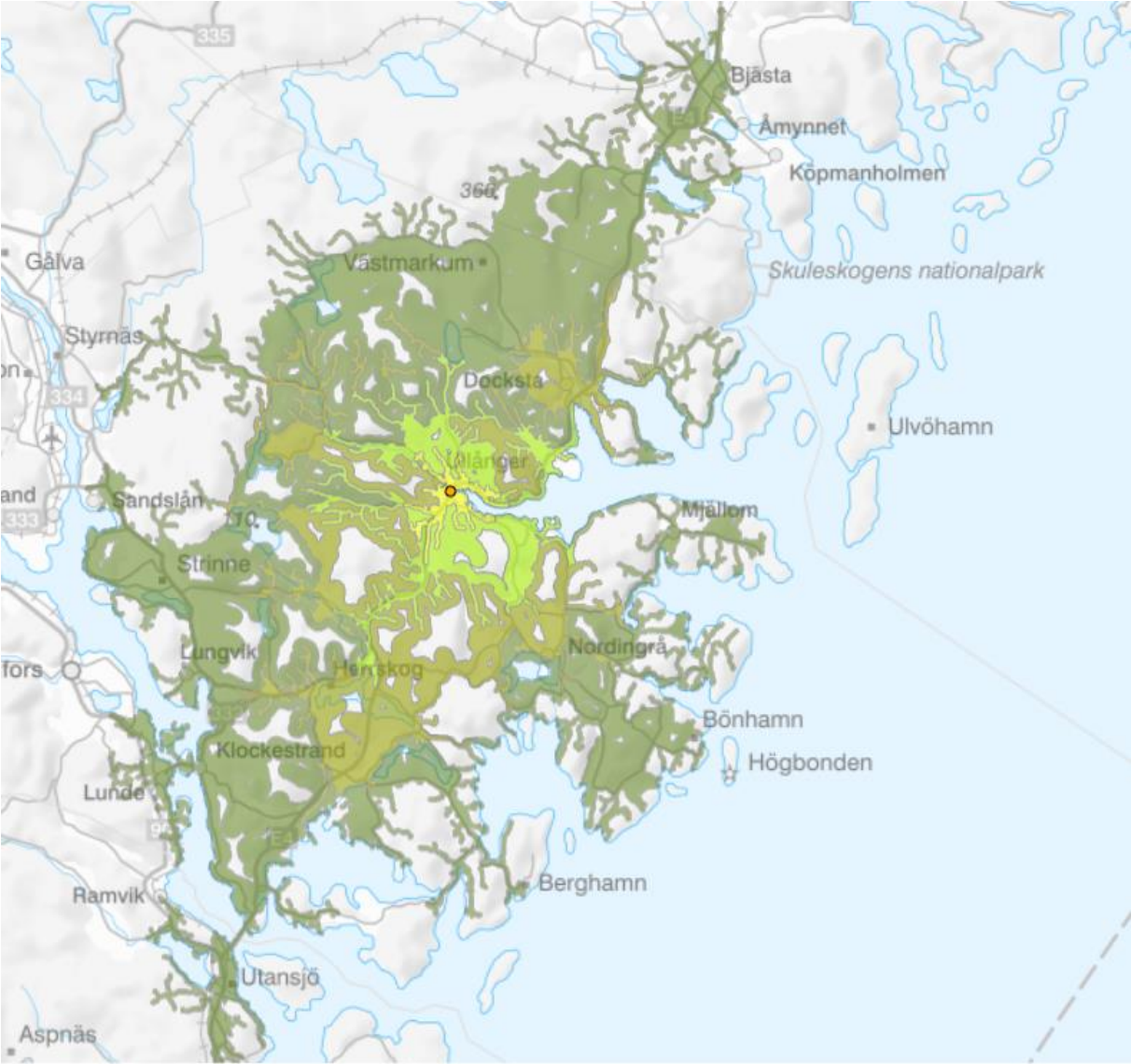
Karta A3 – Nordingrå



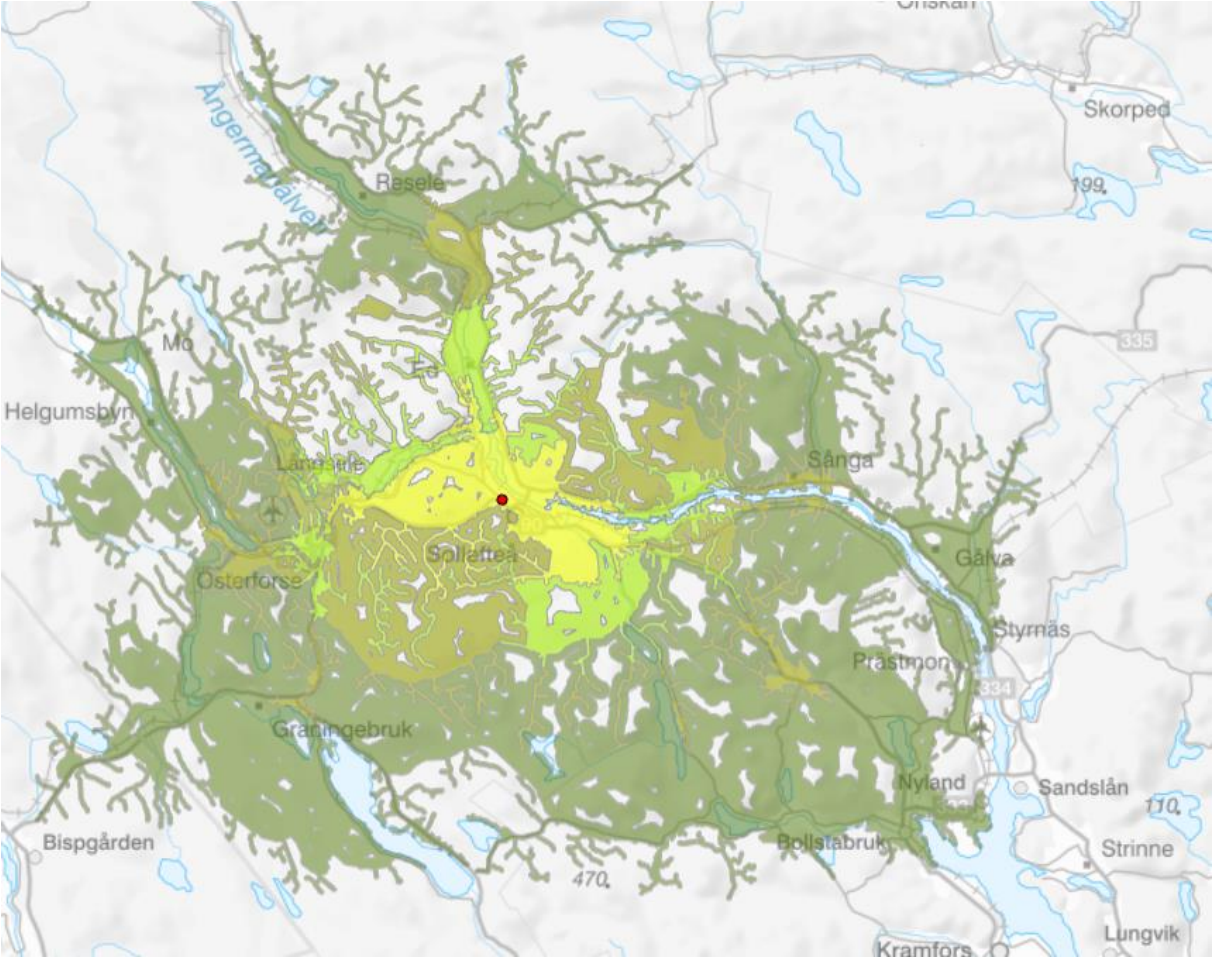
Karta A4 – Nyland



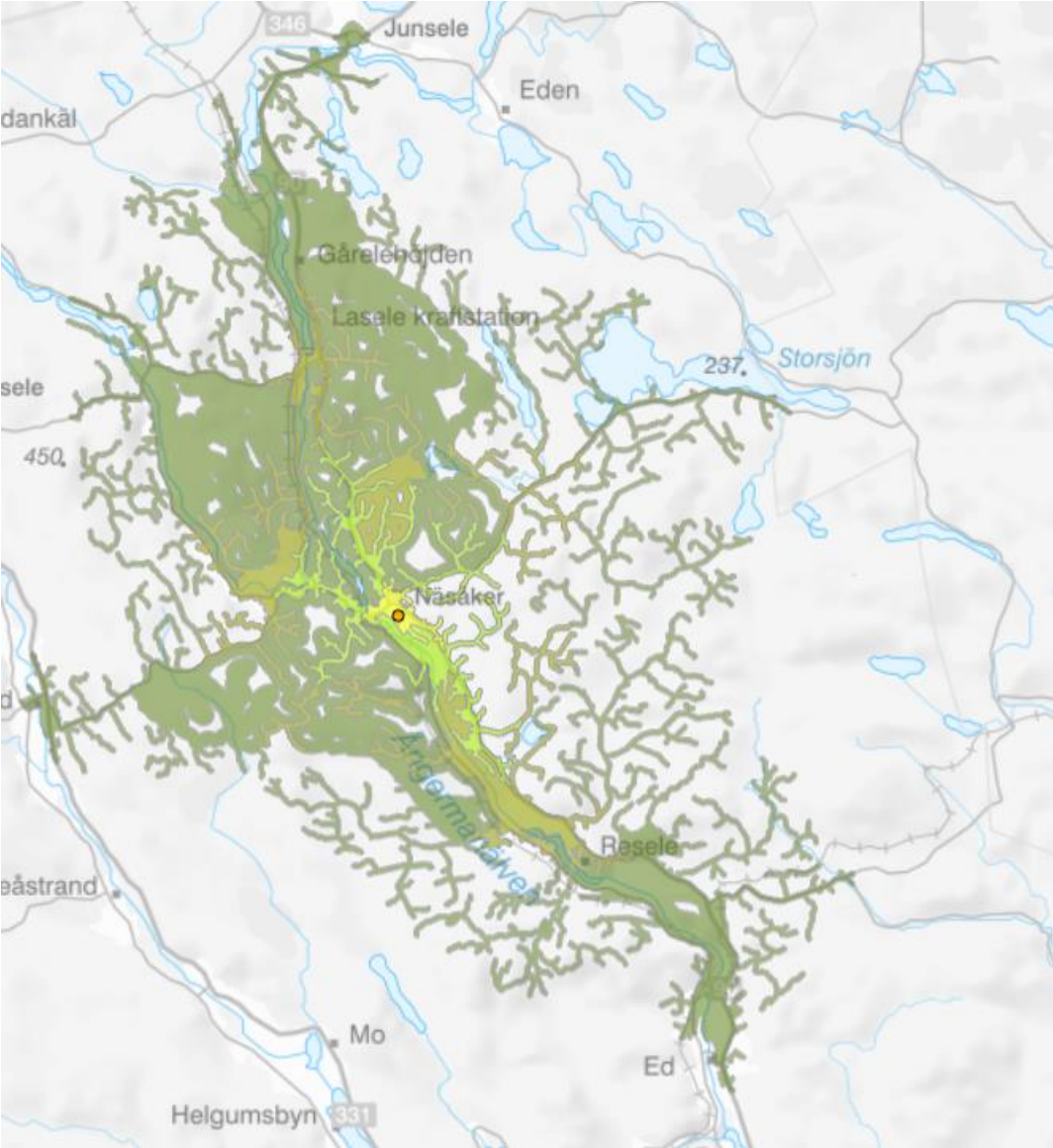
Karta A5 – Ullånger



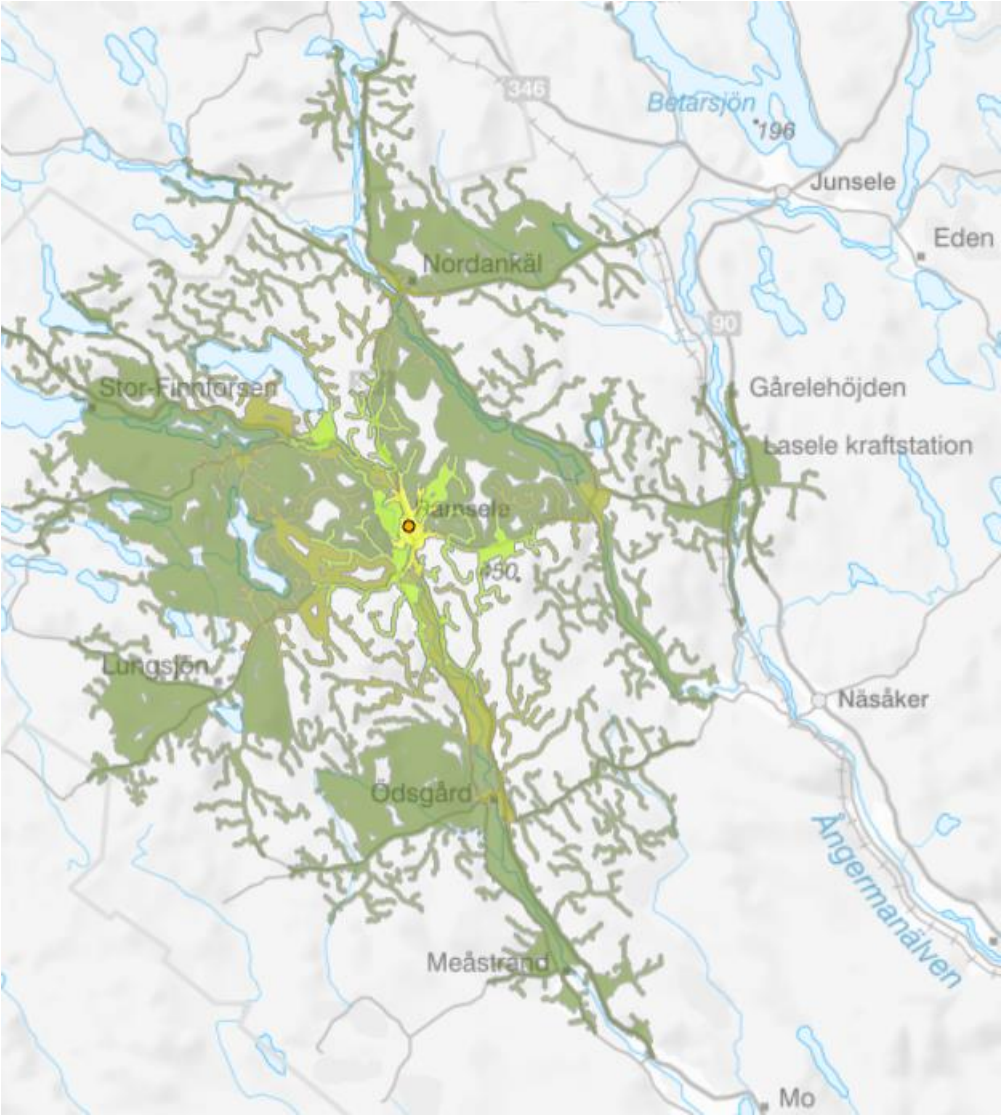
Karta A6 – Sollefteå



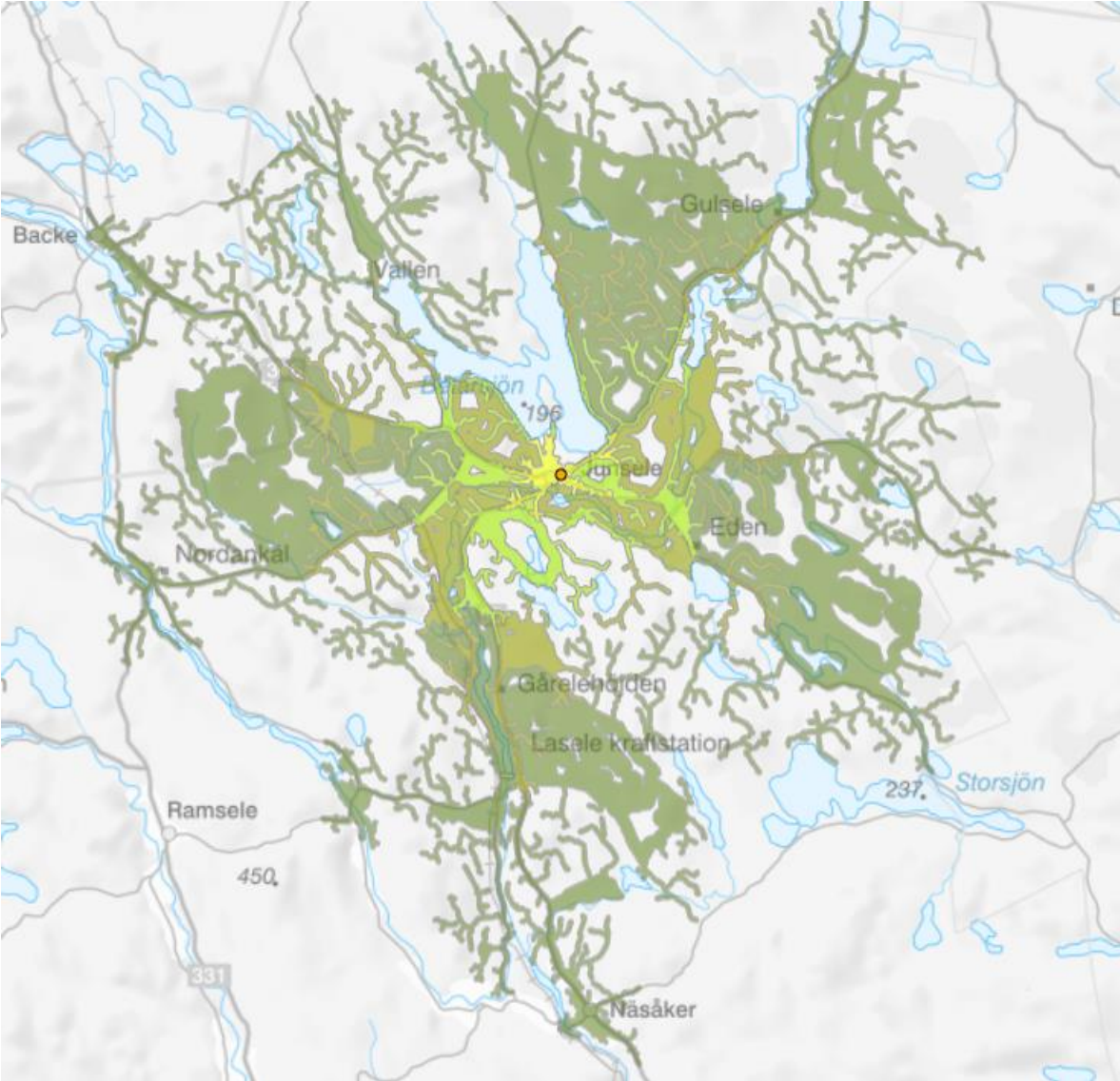
Karta A7 – Näsåker



Karta A8 – Ramsele



Karta A9 – Junsele



Bilaga B – Räddningstjänstens operativa förmåga

Förmågan redovisas genom att beskriva de arbetsuppgifter förutbestämda styrkestorlekar klarar av att utföra utifrån arbetsmiljöaspekter och de tre vanligaste olyckstyperna.

Trafikolycka

Förberedelserna för insatser vid trafikolyckor gäller i första hand olyckor med personbilar. Övriga kommunikationsolyckor kategoriseras som "större" insatser.

Första brandman på skadeplats.

- Varnar övriga trafikanter.
- Skyddar olycksplatsen med eget fordon.
- Tar med sjukvårdsväska för livsuppehållande åtgärder till nödställda samt handbrandsläckare för att säkra mot brand.
- Rapporterar till förstärkande styrkor och SOS.

Insatsstyrka 1+2

- Varnar övriga trafikanter.
- Skyddar olycksplatsen med egna fordon.
- Arbetsledning med arbetsmiljöansvar.
- Möjlighet att utföra avspärning.
- Tar med sjukvårdsväska för livsuppehållande åtgärder till nödställda och förbereder losstagnning av fastklämda tillsammans med ambulans.
- Säkrar mot brand med handbrandsläckare.
- Rapporterar till förstärkande styrkor och SOS.
- Genomför sanering av eventuellt olje-/bränsleläckage eller glas-/bildelar.

Insatsstyrka 1+2+2

Räddningsstyrkan har denna numerär senast 6 minuter efter förstastyrkans framkomst i Härnösand, Kramfors och Sollefteå, senast 15 minuter i Nyland, Ullånger, Nordingrå, Ramsele och Junsele samt senast 20 minuter i Näsåker.

- Varnar övriga trafikanter.
- Skyddar olycksplatsen med egna fordon.
- Arbetsledning med arbetsmiljöansvar.
- Möjlighet att utföra större avspärning.
- Tar med sjukvårdsväska för livsuppehållande åtgärder till nödställda och förbereder losstagnning av fastklämda tillsammans med ambulans.
- Säkra mot brand med handbrandsläckare.
- Rapporterar till förstärkande styrkor och SOS.
- Samverkar med ambulansledning.
- Trafikdirigering i avvaktan på polis.
- Lämnar lägesrapport till inre befäl.
- Genomför sanering av eventuellt olje-/bränsleläckage eller glas-/bildelar.

Större trafikolycka

Vid större räddningsinsats används räddningsstyrkor och specialenheter från hela länet vilka sannolikt tar 0,5-1,5 timme att få på plats.

- Utökad arbetsledning med arbetsmiljöansvar.
- Möjlighet att genomföra flera samtida arbetsuppgifter.
- Samverkan med övriga aktörer på skadeplats.
- Förstärkt operativ- och bakre ledning.

Brand i byggnad (*normal insats*)

Förberedelserna för brand i byggnad gäller i första hand brand i bostad där de flesta bränderna med dödlig utgång sker.

Första brandman på skadeplats

- Genomför livräddning av personer som befinner sig utanför byggnaden.
- Varnar närboende.
- Förbereder eventuell utrymning.
- Begränsar förloppet och skadan med t.ex. en handbrandsläckare utifrån.
- Rapporterar till förstärkande styrkor och SOS.

Insatsstyrka 1+2

- Arbetsledning med arbetsmiljöansvar.
- Genomför livräddning av enstaka personer från fönster via steg.
- Varnar närboende.
- Påbörjar eventuell utrymning.
- Begränsar förloppet och skadan genom utvändigt släckning med handbrandsläckare eller vatten från släckbil.
- Förbereder eventuell livräddning med rökdykargrupp.
- Rapporterar till förstärkande styrkor och SOS.

Insatsstyrka 1+2+2

Räddningsstyrkan har denna numerär senast 6 minuter efter förstastyrkans framkomst i Härnösand, Kramfors och Sollefteå, senast 15 minuter i Nyland, Ullånger, Nordingrå, Ramsele och Junsele samt senast 20 minuter i Näsåker.

- Arbetsledning med arbetsmiljöansvar.
- Genomför livräddning av fler än enstaka personer.
- Varnar närboende.
- Genomför eventuell utrymning.
- Begränsar förloppet och skadan genom utvändigt släckning med handbrandsläckare eller vatten från släckbil.
- Möjlighet till livräddning med rökdykargrupp.
- Skyddar omgivande lägenheter eller byggnader.
- Rapporterar till förstärkande styrkor och SOS.
- Tryggar vattenförsörjning.
- Lämnar lägesrapport till inre befäl.
- Eftersläcker, sanerar, utför restvärdesräddning.

Brand i byggnad (större insats)

Vid större räddningsinsats används räddningsstyrkor och specialenheter från hela länet vilka sannolikt tar 0,5-1,5 timme att få på plats.

- Utökad arbetsledning med arbetsmiljöansvar.
- Möjlighet att genomföra flera samtida arbetsuppgifter.
- Samverkan med övriga aktörer på skadeplats.
- Förstärkt operativ- och bakre ledning.

Vattenlivräddning

Förmågan beskriver livräddning i hamnar, sjöar och vattendrag, dvs. där kommunen har ansvaret för räddningstjänsten. Ansvaret för livräddning i havet har staten.

Första brandman på skadeplats

- Lokaliserar nödställd.
- Genomför livräddning med livboj eller hansalina från strand eller kaj.
- Rapporterar till förstärkande styrkor och SOS.

Insatsstyrka 1+2

- Arbetsledning med arbetsmiljöansvar.
- Lokaliserar nödställd.
- Genomför livräddning med livboj eller hansalina från strand eller kaj.
- Ytlivräddare bemannar båt *eller* Hansabräda.
- Rapporterar till förstärkande styrkor och SOS.

Insatsstyrka 1+2+2

Räddningsstyrkan har denna numerär senast 6 minuter efter förststyrkans framkomst i Härnösand, Kramfors och Sollefteå, senast 15 minuter i Nyland, Ullånger, Nordingrå, Ramsele och Junsele samt senast 20 minuter i Näsåker.

- Arbetsledning med arbetsmiljöansvar.
- Lokaliserar en eller flera nödställda.
- Genomför livräddning med livboj eller hansalina från strand eller kaj.
- Ytlivräddare bemannar båt *och* Hansabräda.
- Möjlighet till fridykning på maximalt 4m djup.
- Rapporterar till förstärkande styrkor och SOS.

Övrig kommunal räddningstjänst

Förberedelser för andra kommunala räddningstjänstinsatser än, de som beskrivs enligt ovan, görs genom övningsverksamhet, planering och andra åtgärder. Larmpianerna bygger på grundprinciper som görs för brand i byggnad, trafik- och drunkningsolyckor. För händelser som sker mindre frekvent har de första enheterna livräddande uppgifter samtidigt som behovet av specialresurser för att bryta olycksförloppet kan ta längre tid att få fram till skadeplatsen.

Bilaga C – Hamnar och deras gränser i vattnet

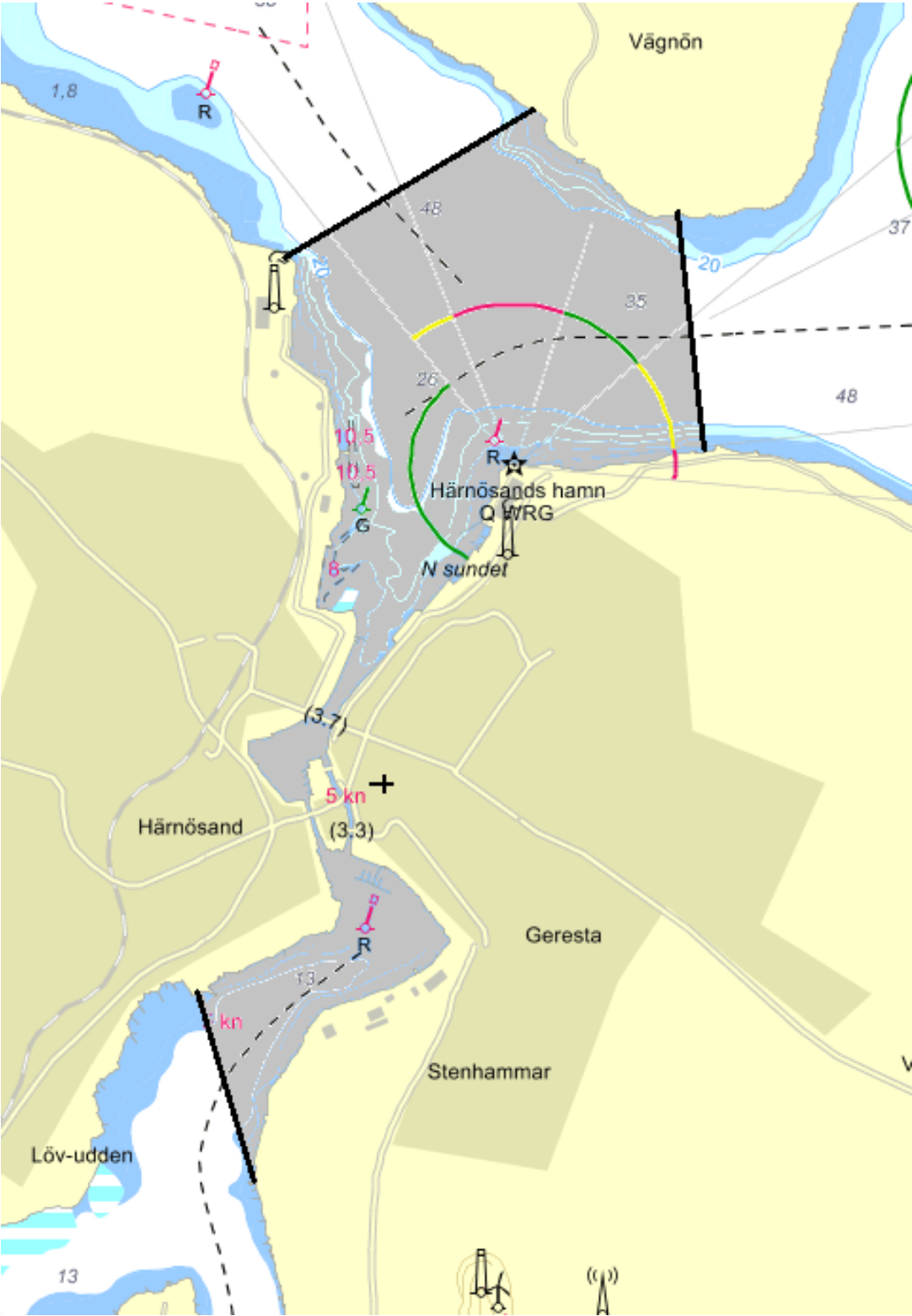
För definition av hamn och det kommunala ansvaret kan ses i MSB:s tolkning av begreppet hamn enligt MSB:s *Handbok om innehåll och struktur i kommunernas handlingsprogram enligt lagen om skydd mot olyckor (MSB1789)*.

Hamn; Hamn är en anläggning som konstruerats för ändamålet att förtöja båtar eller fartyg. Med konstruktion bör anses att den är tillverkad eller anordnad för ändamålet, till exempel en brygga eller kaj. En "naturhamn" är därför inte att betrakta som "hamn". Ytmässig avgränsning av "hamnen" bör ansvar vara det område som ligger innanför bryggor, pirar eller inre vågbrytare. Om "hamnen" utgörs av en brygga – utan att den har någon exakt och tydlig avgränsning, till exempel endast med "öppet vatten" utanför bryggan – bör den ytmässiga avgränsningen anses utgöras av bryggans omedelbara närhet. Av detta följer att alla bryggor, kajer och piror som går ut i havet är att betrakta som kommunalt ansvar.

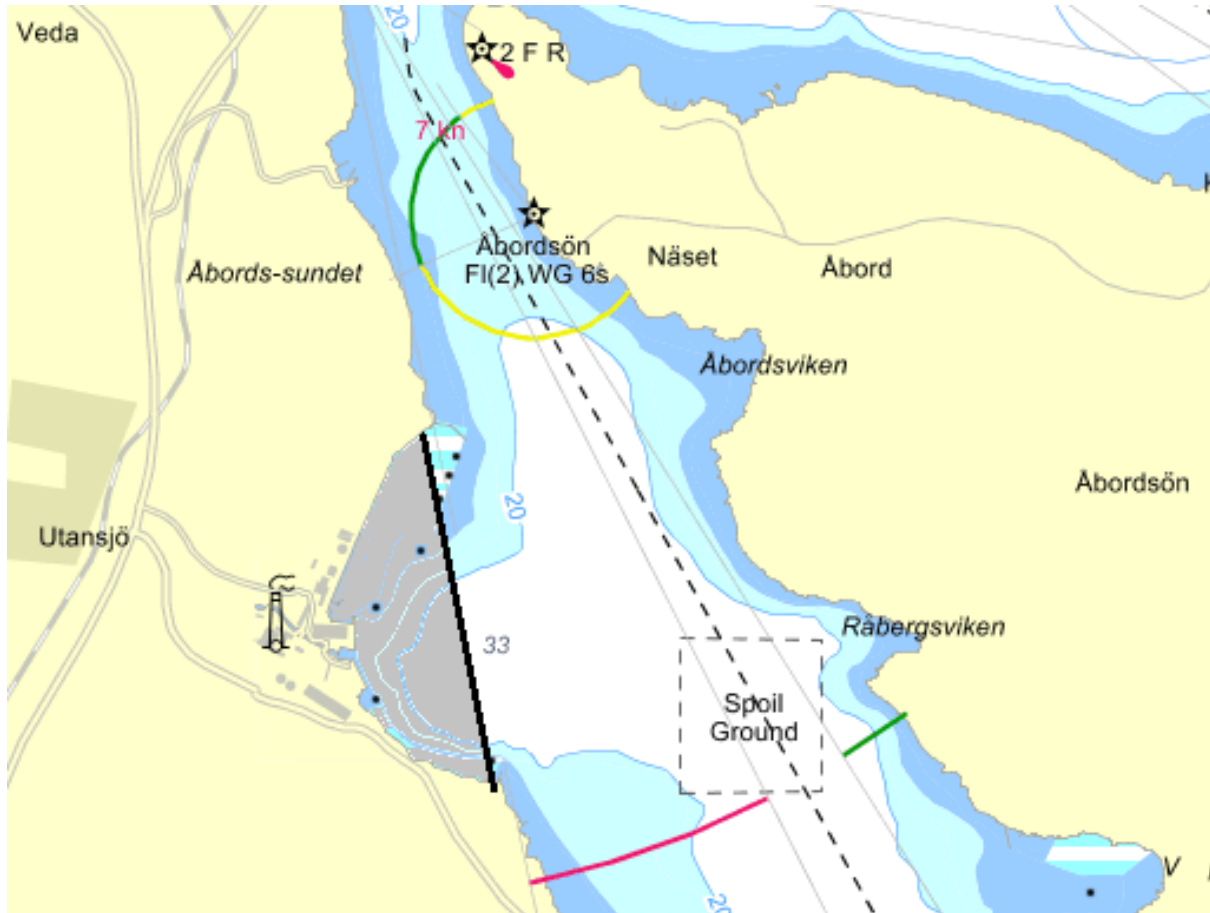
Inom Räddningstjänsten Höga Kusten – Ådalen finns 11 hamnar där den kommunala räddningstjänsten har insatsansvar enligt lagen om skydd mot olyckor.

Kartor över dessa gränsdragningar redovisas nedan:

Härnösands hamn C1



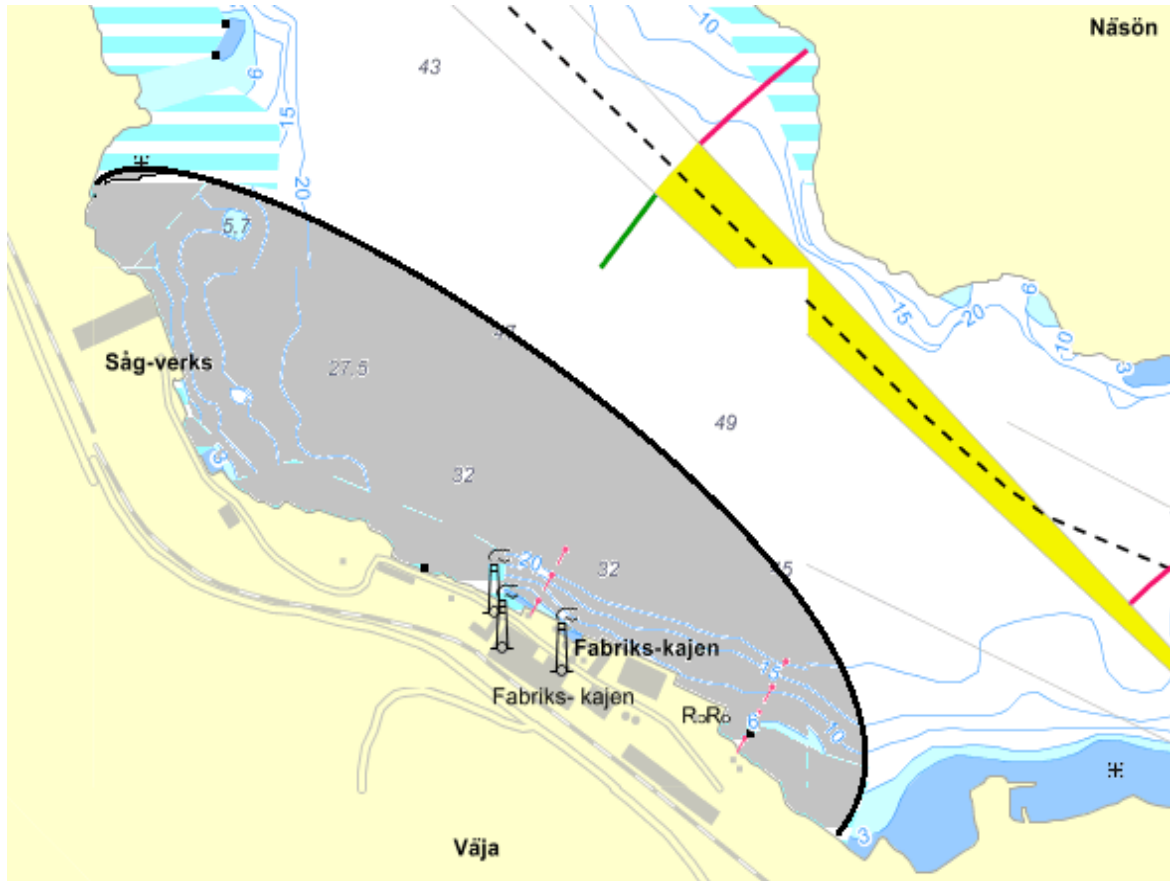
Utansjö hamn C2



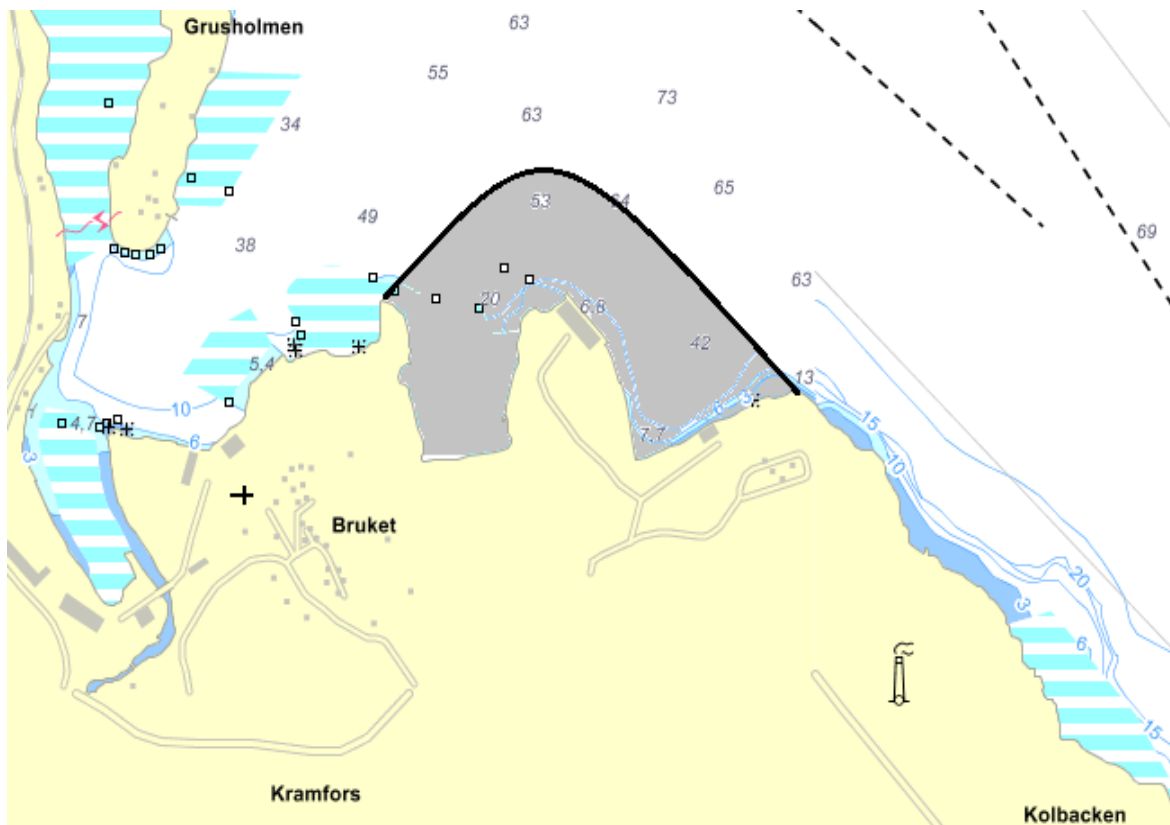
Gustavsviks hamn C3



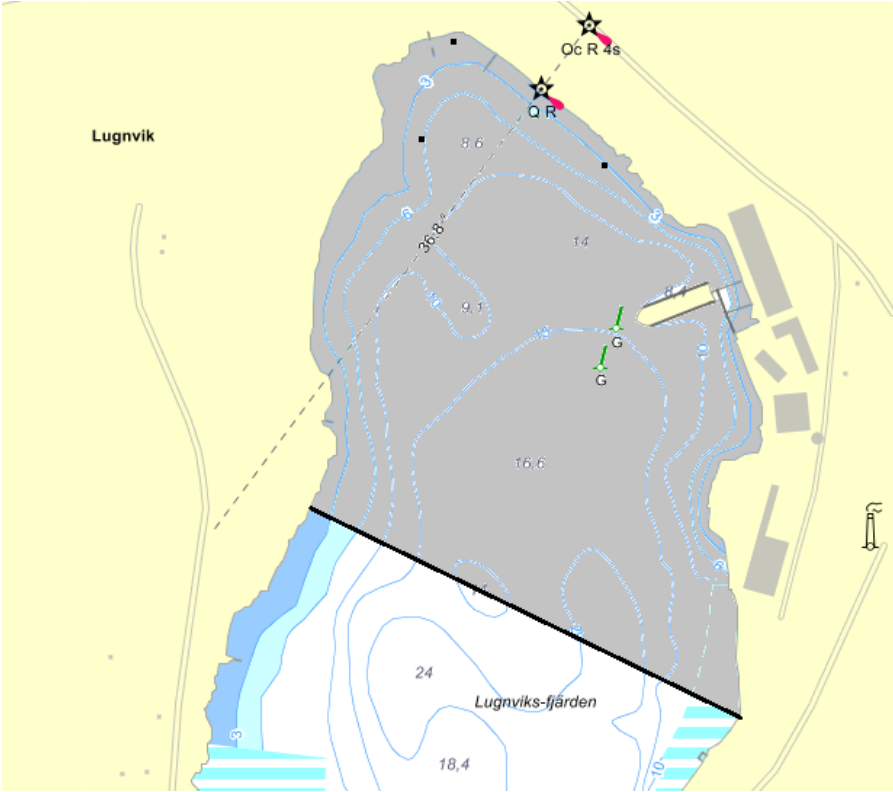
Väja hamn C4



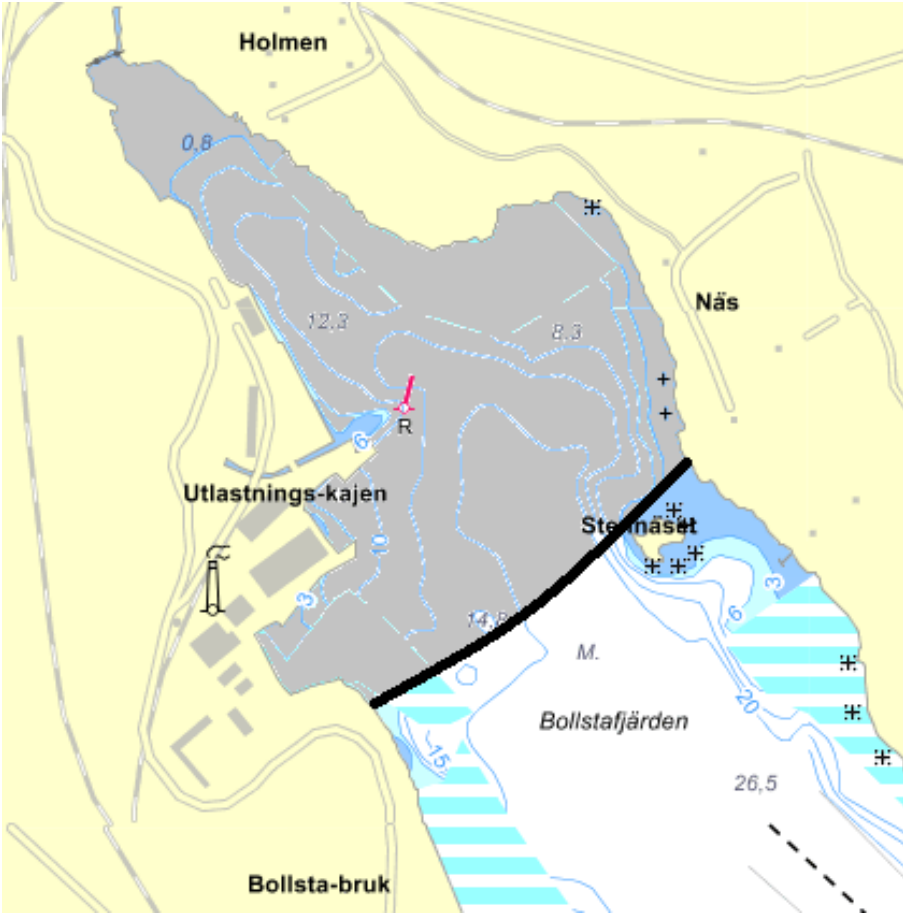
Kramfors hamn C5



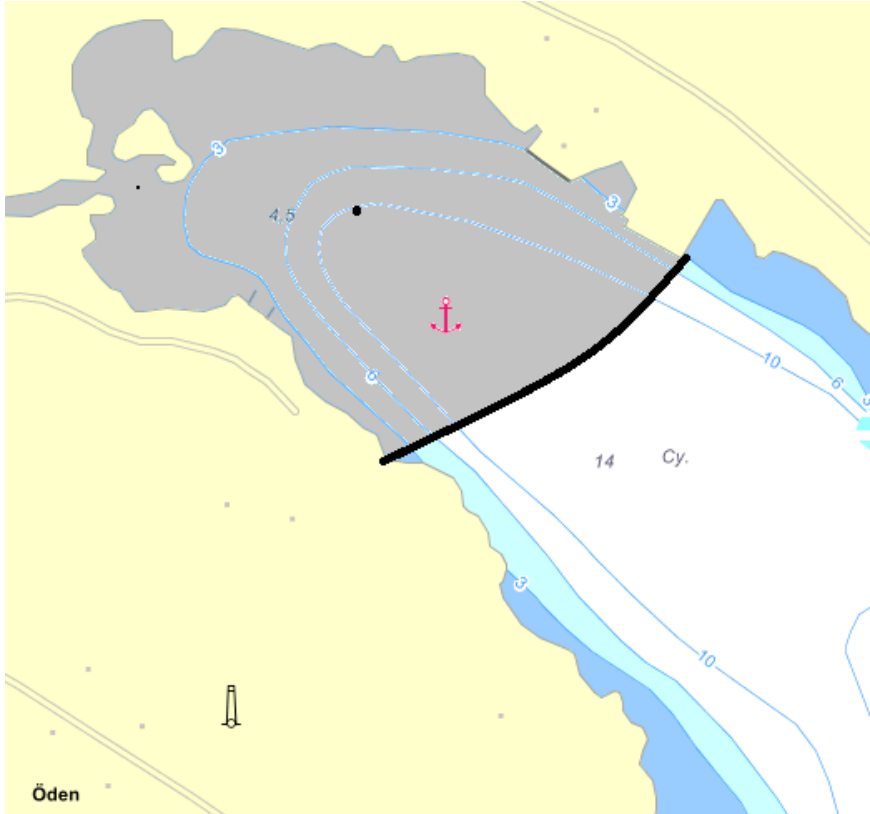
Lugnviks hamn C6



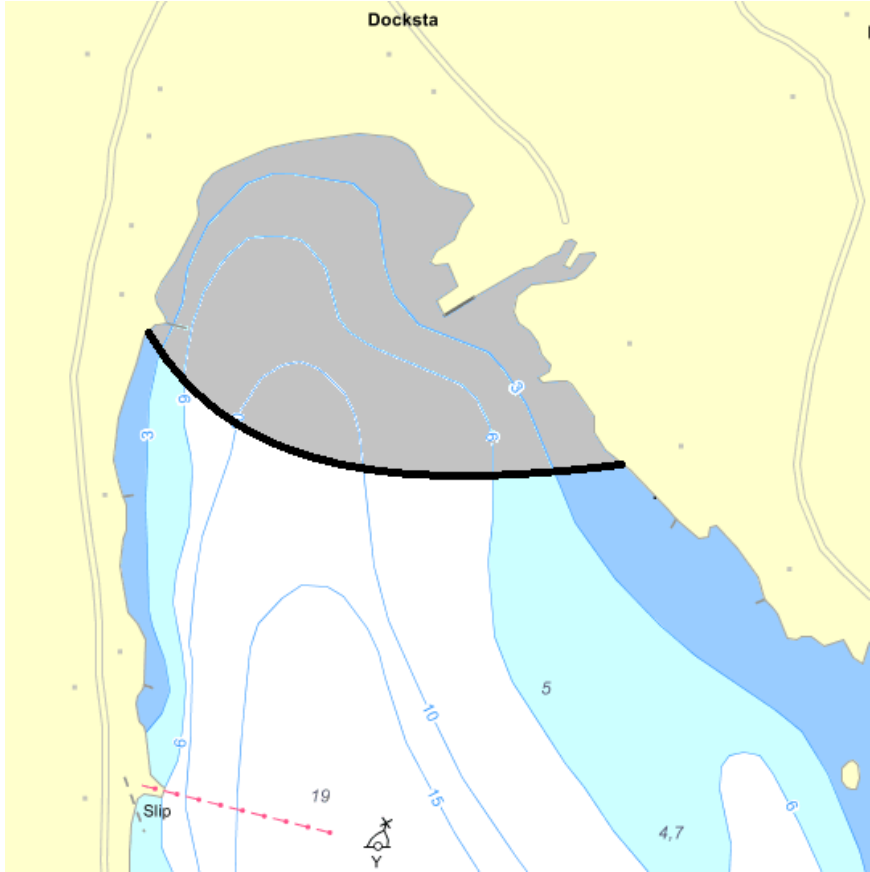
Bollsta hamn C7



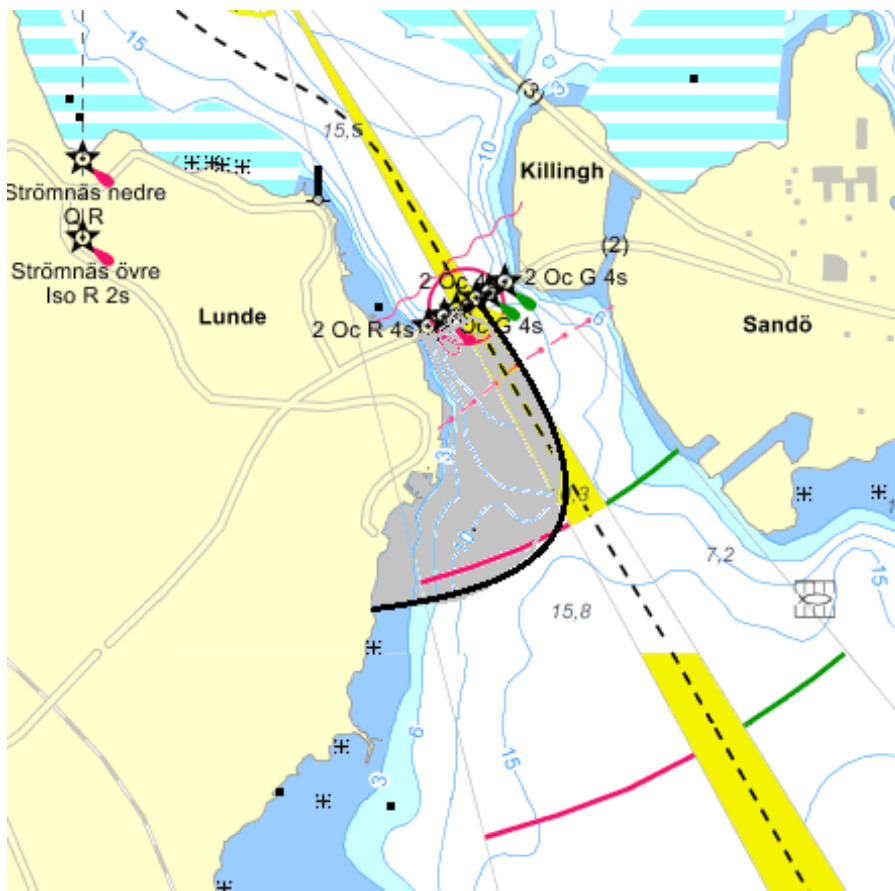
Ullångers hamn C8



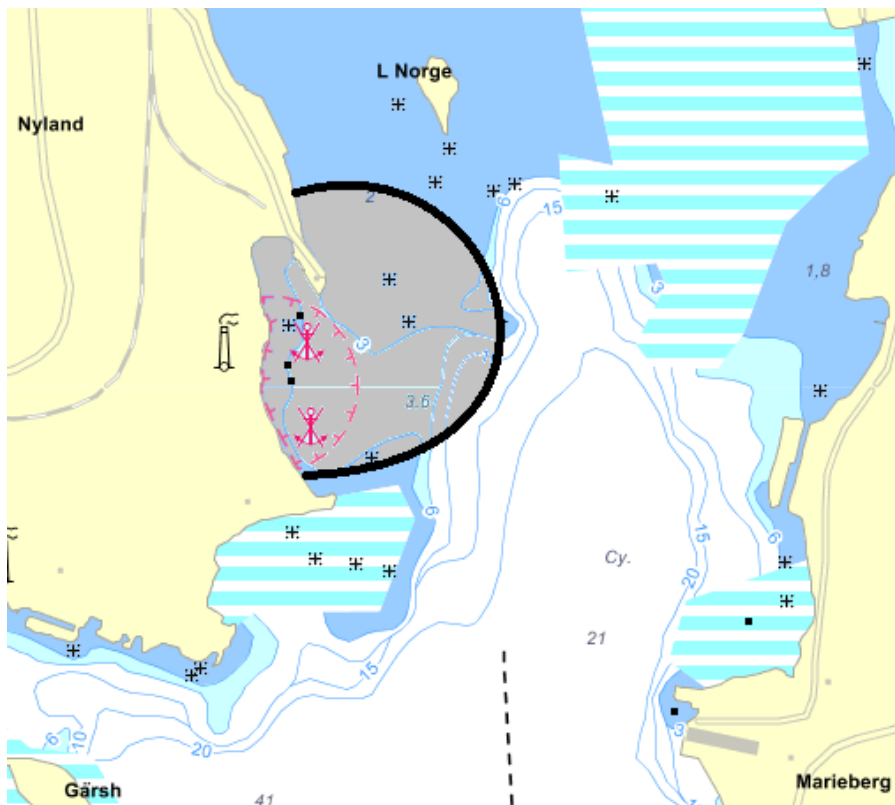
Docksta hamn C9



Lunde hamn C10



Nylands hamn C11



Ångermanälven norr Hammarsbron



Bilaga D – Avtal om samverkan

Räddningstjänsten Höga Kusten - Ådalen har övertagit ansvaret för de avtal inom räddningstjänstområdet som ägarkommunerna tidigare ingått. Avtalen redovisas nedan i referatform.

Avtal om gemensamt räddningsledningssystem

Räddningstjänsten Höga Kusten – Ådalen ingår genom avtal i räddningsledningssystemet räddningsregion Mittnorrländ.

Räddningschefens ansvar är att hålla en ändamålsenligt ordnad räddningstjänst som kan genomföra effektiva räddningsinsatser inom godtagbar tid. Detta ansvar gäller både i stunden och över tid. För att möjliggöra för räddningscheferna att uppfylla sitt ansvar i stunden ges ledningssystemet i uppgift att säkerställa ändamålsenlighet och att räddningsinsatser genomförs på ett effektivt sätt.

Ledningssystemets ska inrikta och samordna de ingående räddningstjänstverksamheternas samlade resurser så att verksamhet kan bedrivas med hög kvalitet, professionalism och robusthet i såväl vardagen som vid höjd belastning, kris och krig. Detta innebär att en ständig omvärldsbevakning säkerställer en räddningstjänstorganisation med anpassad förmåga och med kapacitet att genomföra många samtidiga, stora eller mer komplexa händelser utan att tappa kvalitet i genomförandet av vardagshändelser. Systemet har förmåga att både bistå med resurser utanför systemets område såväl som att ta emot extern hjälp i det egna.

Ledningssystemets huvuduppgift att säkerställa en i stunden ändamålsenligt ordnad räddningstjänstverksamhet samt borga för att räddningsinsatser genomförs på ett effektivt sätt.

Avtal med SOS Alarm

SOS Alarm Sverige AB ansvarar för att Räddningstjänsten Höga Kusten – Ådalen får larm från allmänheten via larmnummer 112 och automatiska brandskyddsanläggningar förmedlade till räddningsenheterna inom förbundet enligt fastställda larmplaner.

Avtal om restvärdesräddning

Avtal har tecknats med Larmtjänst där Räddningstjänsten Höga Kusten – Ådalen förbinder sig att utföra restvärdesräddningsarbete omfattande, akut begränsande insatser för att efter skador åstadkomma torr, och i samband med brand, rökfri miljö, i syfte att minska eller förhindra följdskador.

Avtal med Trafikverket

Räddningstjänsten Höga Kusten – Ådalen svarar för restvärdesräddning och sanering av vägbanan i samband med räddningstjänstinsatser vid trafikolyckor.

Avtal om regionala resursbaser mot kemikalieolyckor

Avtal finns mellan Räddningstjänsten Höga Kusten – Ådalen och Myndigheten för samhällsskydd och beredskap om hantering av materieldepå för insatser mot kemikalieolyckor.

Avtal med Regionen om IVPA

Räddningstjänsten Höga Kusten – Ådalen har avtal med Regionen om att vid sjukvårdslarm via SOS, åka till angiven adress och påbörja första hjälpen.

Bilaga E – Beskrivning av samråd

Samråd inför antagande av handlingsprogrammet

Samrådets genomförande

Samrådet har skett genom formell skriftlig remisshantering till nedananstående aktörer: Region Västernorrland, Länsstyrelsen Västernorrland, Trafikverket, Kustbevakningen, Sjöfartsverket, Polismyndigheten, Försvarmakten, Jämtlands räddningstjänstförbund, Örnsköldsviks räddningstjänst och Medelpads räddningstjänstförbund.

Remissinstanserna fick remissutgåva 2024-03-04 och hade möjlighet att lämna yttrande senast 2024-03-25.

De som lämnat yttrande är Region Västernorrland, Länsstyrelsen Västernorrland, Kustbevakningen, Sjöfartsverket, Försvarmakten, Jämtlands räddningstjänstförbund, Örnsköldsviks räddningstjänst och Medelpads räddningstjänstförbund.

Yttrandena omhändertogs och bereddes i arbetet med framtagandet av ett handlingsprogram för beslut av direktionen. Direktionen fick ta del av inkomna yttrandena som inkommit inför direktionens möte 2024-03-21. Handlingsprogrammet beslutades vid direktionens möte 2024-03-21. Inkomna yttranden har dock gjort att stora delar av handlingsprogrammet har skrivit om eller förtydligas vilket har skapat ett behov att redovisa en ny version av handlingsprogrammet för beslut av direktionen vid nästkommande direktionens möte 2024-05-29. Beslut fattades att häva den tidigare handlingsprogrammet som började gälla 2024-03-21 samt att beslut fattades att anta ett nytt handlingsprogram med ändringar utifrån yttranden från remissinstanser 2025-05-29.

Sammanfattande samrådsredogörelse

En sammanfattande samrådsredogörelse syftar till att visa om det finns några särskilda frågor som varit föremål för dialog och/eller om det finns särskilda ställningstaganden.

Majoriteten av de synpunkter som har inkommit är av mer förtydligande syfte samt att instanser haft synpunkter kring att de bör läggas till under avsnitt *8.4.1 Samverkan med andra aktörer*.

Det finns några synpunkter som har valts att lyftas fram i denna samrådsredogörelse.

- Förtydliganden kring med vilket stöd räddningstjänsten kan begära stöd från Försvarmakten har formulerats under avsnitt *8.4.1.7 Försvarmakten*.
- Definition av hamn har lagts till under *Bilaga C – Hamnar och dess gränser i vattnet* och definitionen har hämtats från MSB:s *Handbok om innehåll och struktur i kommunernas handlingsprogram enligt lagen om skydd mot olyckor (MSB1789)*.
- Avsnitt *8.3 Ledning av räddningstjänsten* har skrivits om för att likställas med liknande skrivelser i andra räddningstjänstorganisationers handlingsprogram som tillhör samma räddningsledningssystem.
- Avsnitt *8.5 Räddningstjänst under höjd beredskap* har skrivits om för att hänvisa till aktuella dokument/rapporter kring räddningstjänstens ansvar under höjd beredskap samt förtydligar

hur räddningstjänsten kommer att ta höjd för kommande uppdrag och inriktningar. Även räddningstjänstens prestationsmål kopplat till RUHB och säkerhetskydd i avsnitt *6.3 Inriktning och prestationsmål* har reviderats. Räddningstjänsten håller med om att tidigare skrivelse hade ett budskap som kan tolkas som en avvaktande hållning, vilket inte återspeglar det som verkligen sker med planering och arbetet kring höjd beredskap inom räddningstjänsten och tillsammans med räddningstjänsterna i både Västernorrlands och Jämtlands län. Räddningstjänsten välkomnar fler möjligheter till samverkan och dialog i dessa frågor med våra ägarkommuner och länsstyrelsen i framtiden. Vissa beskrivningar kommer inte finnas med i handlingsprogrammet på grund av dess sekretess.

Expediering av antaget handlingsprogram

Enligt 3 kap. 4 § FSO ska kommunen när den har antagit eller ändrat ett program skicka det till MSB, Länsstyrelsen och till de som deltagit i samrådet.

Räddningstjänsten Höga Kusten – Ådalens handlingsprogram antogs först av direktionen 2024-03-21, ändrades med inkomna synpunkter och antogs i en slutlig version av direktionen 2024-05-29. Expediering till berörda utfördes 2024-05-30.